

## Boletim de indicadores econômicos da Bahia

**SETEMBRO/2023**

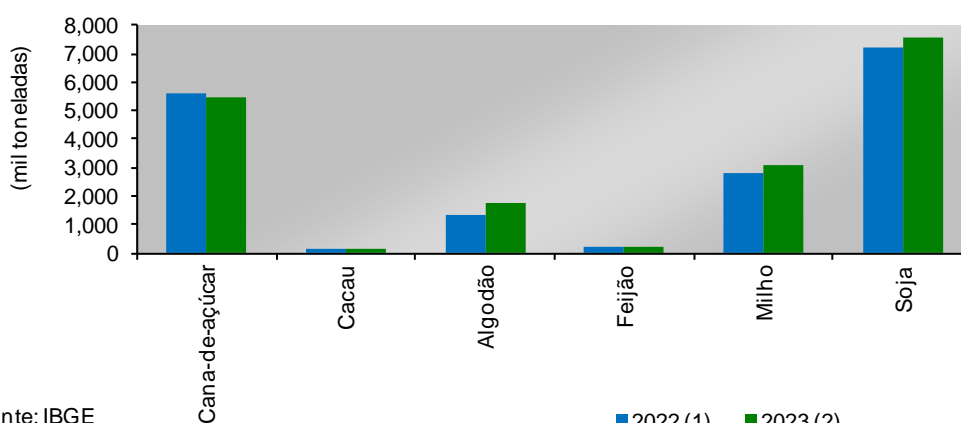
GOVERNO DO ESTADO DA BAHIA  
Jerônimo Rodrigues  
SECRETARIA DO PLANEJAMENTO  
Cláudio Ramos Peixoto  
SUPERINTENDÊNCIA DE ESTUDOS ECONÔMICOS E SOCIAIS DA BAHIA – SEI  
José Acácio Ferreira  
DIRETORIA DE INDICADORES E ESTATÍSTICA (Distat)  
Armando Affonso de Castro Neto  
COORDENAÇÃO DE ACOMPANHAMENTO CONJUNTURAL (CAC)  
Arthur Souza Cruz Júnior  
COORDENAÇÃO EDITORIAL  
Carla Janira Souza do Nascimento  
EQUIPE TÉCNICA  
Carla Janira Souza do Nascimento  
Henrique Rocha Reis (estagiário)  
Pedro Henrique Ferreira Matos (estagiário)  
COORDENAÇÃO DE BIBLIOTECA E DOCUMENTAÇÃO (COBI)  
NORMALIZAÇÃO  
Eliana Marta Gomes Silva Sousa  
EDITORIA-GERAL  
Elisabete Cristina Teixeira Barretto Guanais  
COORDENAÇÃO DE PRODUÇÃO EDITORIAL  
EDITORIA DE ARTE PROJETO GRÁFICO  
Ludmila Nagamatsu  
EDITORAÇÃO

[www.sei.ba.gov.br](http://www.sei.ba.gov.br)

## Estimativa da safra de grãos para 2023 é de 12,1 milhões de toneladas

A oitava estimativa de safra de produtos agrícolas, realizada em agosto, indicou aumento na produção baiana de grãos para 2023, com variação positiva de 6,9% em relação à safra do ano anterior, totalizando, aproximadamente, 12,1 milhões de toneladas. Os dados são do Levantamento Sistemático da Produção Agrícola (LSPA) do Instituto Brasileiro de Geografia e Estatística (IBGE).

**Gráfico 1 – Estimativa da produção agrícola – Bahia – 2022/2023**



Fonte: IBGE  
 Elaboração: SEI/CAC  
 Notas: (1) Safra 2021 – LSPA.  
 (2) Safra 2022 – LSPA (Ago. 2023).

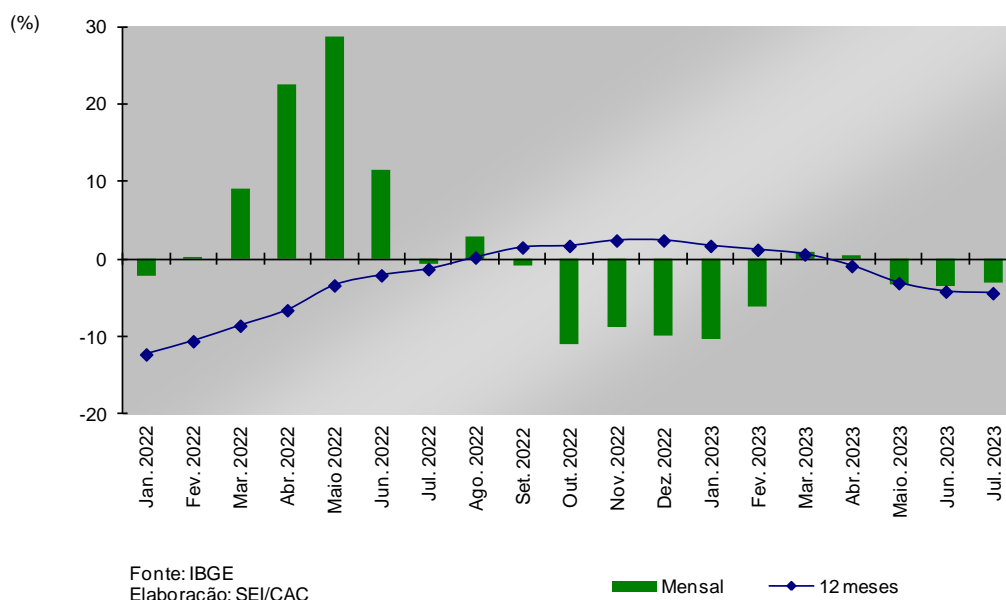
Entre as culturas com crescimento na produção, destacam-se soja (4,5%), milho (8,9%), algodão (29,1%) e mandioca (9,6%). Outros cultivos apresentaram queda na produção: cana-de-açúcar (-2,3%), café (-2,0%) e cacau (-9,5%). Na produtividade dos grãos, estima-se, para a safra 2023, aumento de 2,3%.

[www.sei.ba.gov.br](http://www.sei.ba.gov.br)

## Produção industrial registrou redução de 3,0% em julho

A produção física da indústria baiana (transformação e extrativa mineral) caiu 3,0% no mês de julho, segundo dados da Pesquisa Industrial Mensal (PIM) do IBGE, em comparação com igual mês de 2022. No indicador do acumulado dos últimos 12 meses, a indústria registrou variação negativa de 4,4%.

**Gráfico 2 – Produção física da indústria geral – Bahia – Jan. 2022 - Jul. 2023**



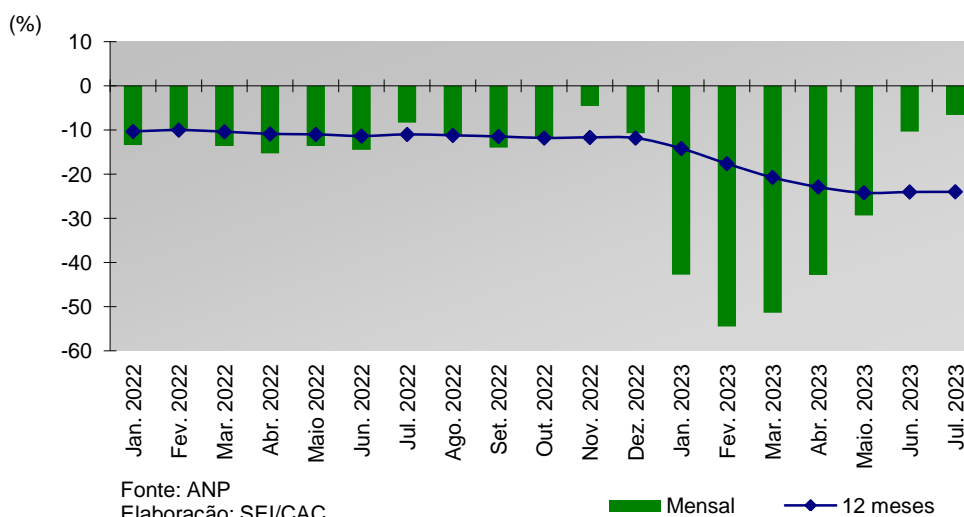
O desempenho da produção industrial em julho foi influenciado, principalmente, pelos resultados negativos em Produtos químicos (-16,1%), Metalurgia (-19,5%), Derivados de petróleo (-2,6%), Borracha e material plástico (-8,1%), Máquinas, aparelhos e materiais elétricos (-26,9%) e Extrativa (-7,8%). Houve contribuição positiva em Produtos alimentícios (17,8%) e Couro, artigos para viagem e calçados (72,2%).

[www.sei.ba.gov.br](http://www.sei.ba.gov.br)

## Produção de petróleo caiu 6,5% em julho

A produção de petróleo na Bahia registrou queda de 6,5% em julho, quando comparada com a de igual mês do ano de 2022. No indicador acumulado dos últimos 12 meses, a produção petrolífera teve retração de 24,0%. Os dados são da Agência Nacional do Petróleo, Gás Natural e Biocombustíveis (ANP).

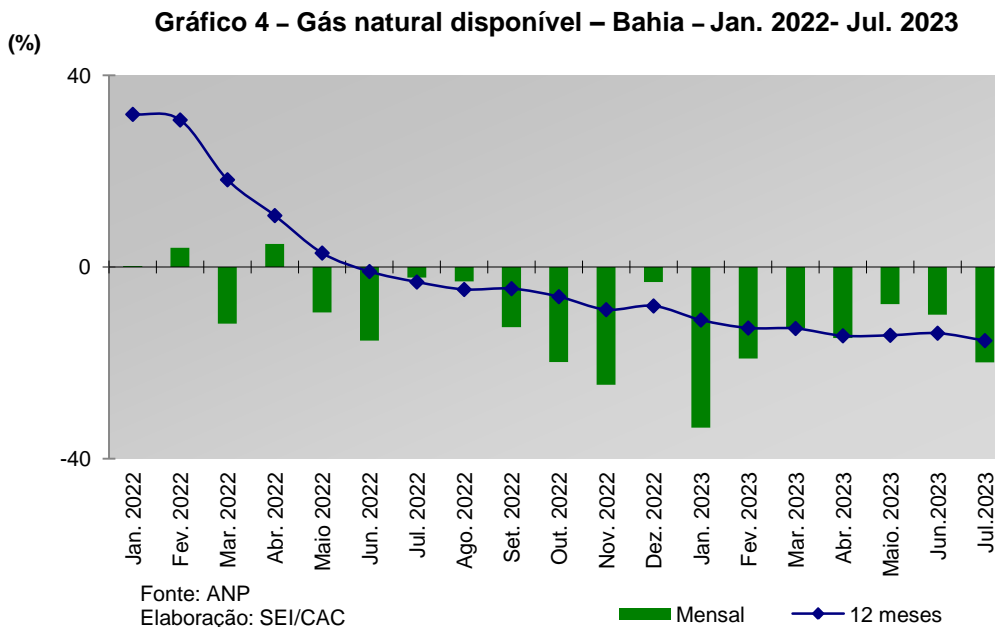
**Gráfico 3 – Produção de petróleo – Bahia – Jan. 2022 - Jul. 2023**



[www.sei.ba.gov.br](http://www.sei.ba.gov.br)

## Produção de gás natural caiu 19,9% em julho

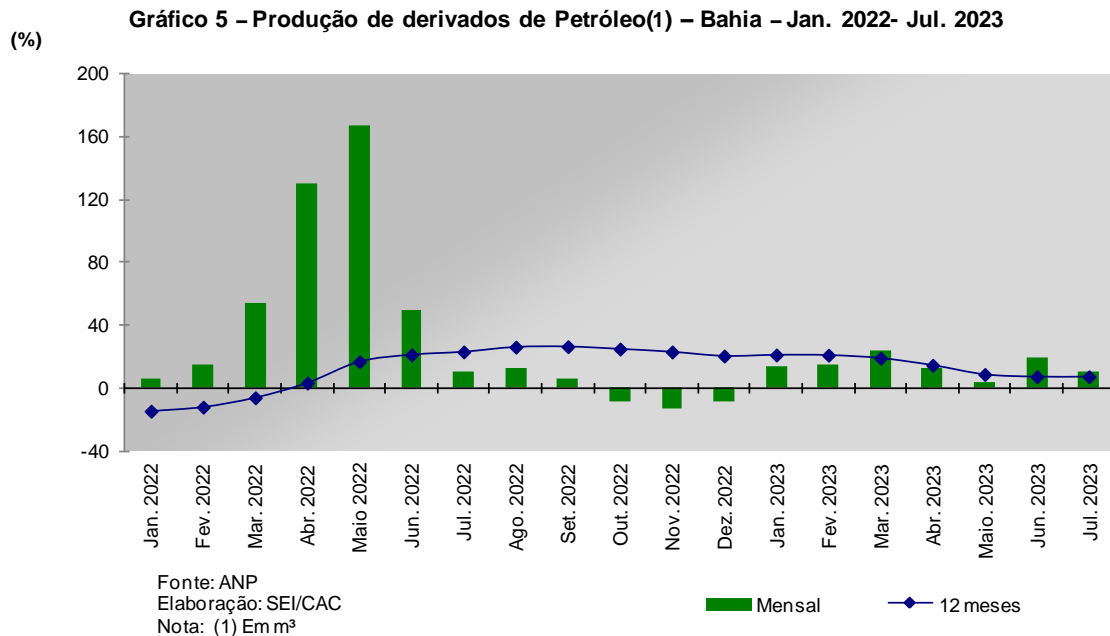
A produção de gás natural disponível na Bahia registrou queda de 19,9% em julho, comparativamente a igual mês do ano de 2022. E no indicador acumulado dos últimos 12 meses observou-se retração de 15,4%. Os dados são da ANP.



[www.sei.ba.gov.br](http://www.sei.ba.gov.br)

## Produção de derivados de petróleo avançou 10,8% em julho

A produção de derivados de petróleo na Bahia registrou aumento de 10,8% em julho, segundo dados da ANP, quando comparada com a de igual mês de 2022. No indicador acumulado dos últimos 12 meses houve variação positiva de 7,5%.



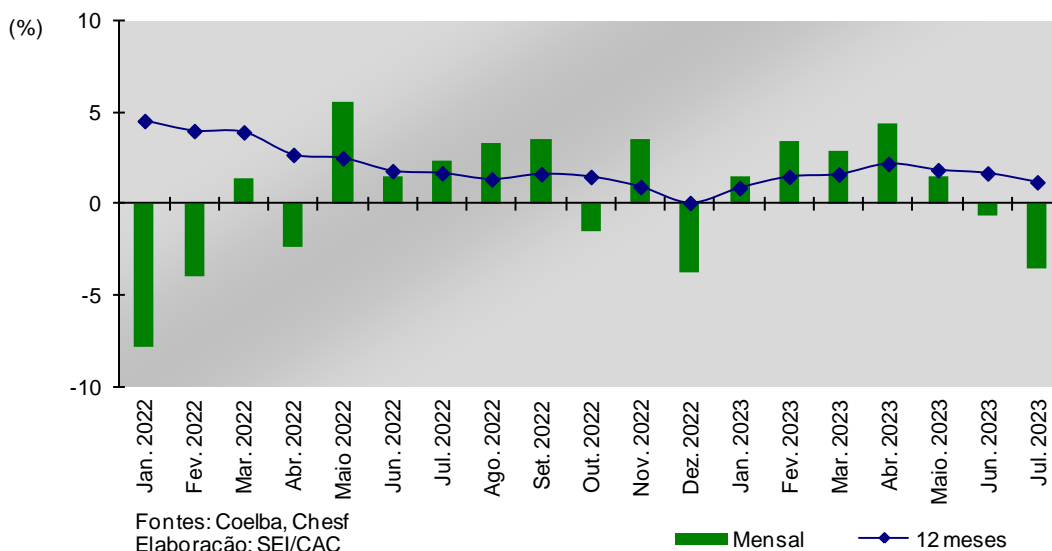
O avanço no processamento de derivados de petróleo em julho foi influenciado, principalmente, pelos resultados positivos na produção de Gasolina (52,8%) e Óleo diesel (17,3%).

[www.sei.ba.gov.br](http://www.sei.ba.gov.br)

## Consumo de energia elétrica recuou 3,5% em julho

O consumo de energia elétrica no estado registrou queda de 3,5% em julho, na comparação com o mesmo mês de 2022, totalizando 2,10 Gwh (gigawatt/hora). No indicador acumulado dos últimos 12 meses o consumo aumentou em 1,2%.

**Gráfico 6 – Consumo de energia elétrica – Bahia – Jan. 2022 - Jul. 2023**



Considerando as classes de consumo de energia, em julho, observa-se aumento de 0,3% em residencial, já o comercial registrou recuo de 0,5% relação ao mesmo mês de 2022. Seguindo a mesma análise, o consumo de energia elétrica industrial (com participação de 35,6% no total) apresentou também queda de 10,4%.

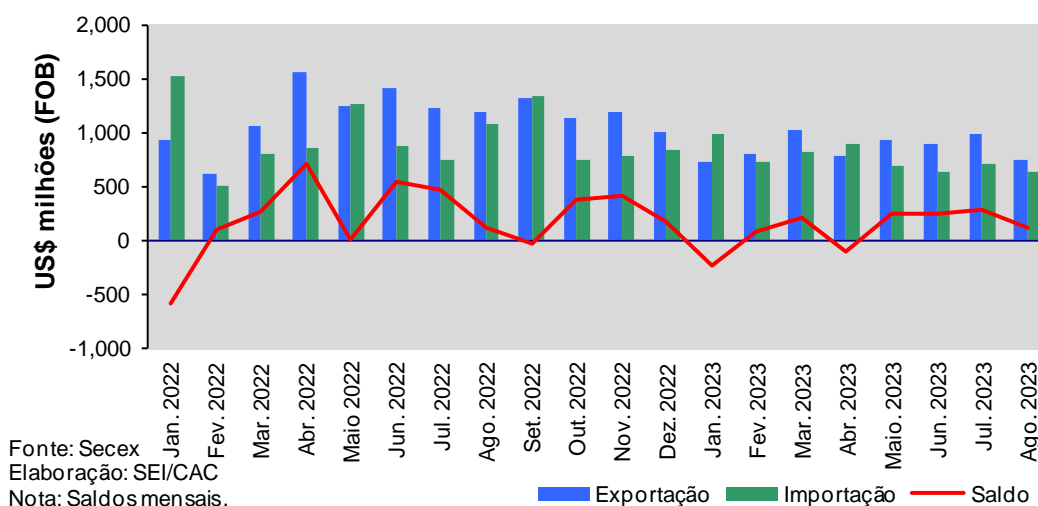


[www.sei.ba.gov.br](http://www.sei.ba.gov.br)

## Exportações baianas alcançaram US\$ 737 milhões em agosto

As exportações baianas alcançaram um volume de US\$ 737 milhões em agosto, com queda de 37,9% em relação ao mesmo mês de 2022, e as importações registraram uma retração de 41,7%, com montante de US\$ 630 milhões. A balança comercial registrou superávit US\$ 107 milhões.

**Gráfico 7 – Balança comercial – Bahia – Jan. 2022 - Ago. 2023**



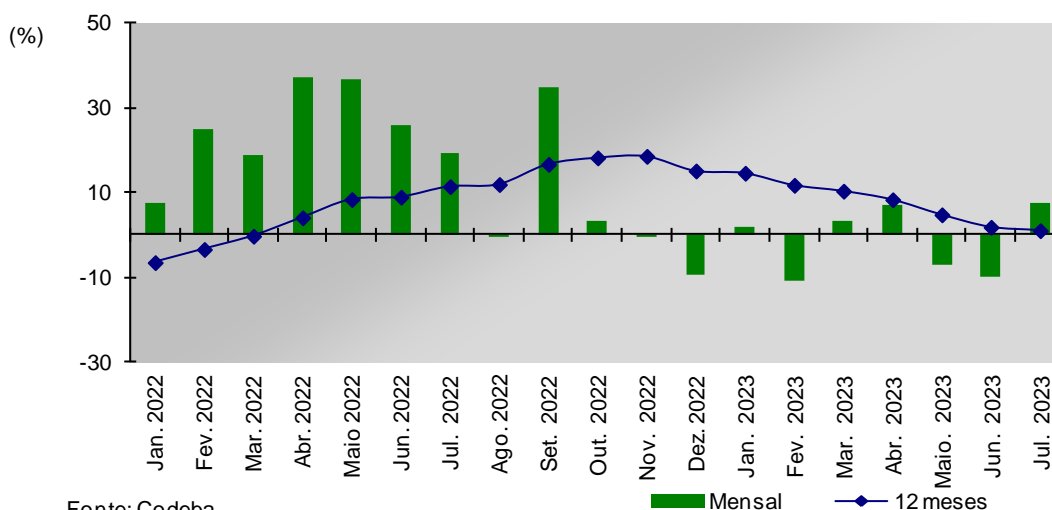
Dentre os segmentos que exerceram pressão significativa no resultado do indicador mensal das exportações, destacaram-se, Soja e derivados (-29,4%), Químicos e petroquímicos (-14,7%), Papel e celulose (-6,9%) e Metalúrgicos (-16,6%). Em sentido contrário, os principais aumentos nas vendas externas ocorreram em Metais preciosos (31,4%), Minerais (54,9%) e Café e especiarias (28,6%). Nas compras externas, em julho, ocorreu queda nas categorias de Bens intermediários (-53,3%) e Combustíveis e lubrificantes (-15,1%), enquanto houve leve acréscimo em Bens de consumo (1,0%).

[www.sei.ba.gov.br](http://www.sei.ba.gov.br)

## Movimentação de cargas houve aumento de 7,4% em julho

A movimentação de cargas nos portos baianos registrou aumento de 7,4% em julho comparativamente ao mesmo mês de 2022. No indicador acumulado dos últimos 12 meses, houve avanço de 1,1%, de acordo com os dados da Companhia das Docas do Estado da Bahia (Codeba).

**Gráfico 8 – Movimentação de cargas(1) – Bahia – Jan. 2022- Jul. 2023**



Fonte: Codeba

Elaboração: SEI/CAC

Nota: (1) Portos de Salvador, Aratu, Ilhéus e Terminal Privado. Carga geral, granel sólido, contenerizada, produtos líquido e gasoso.

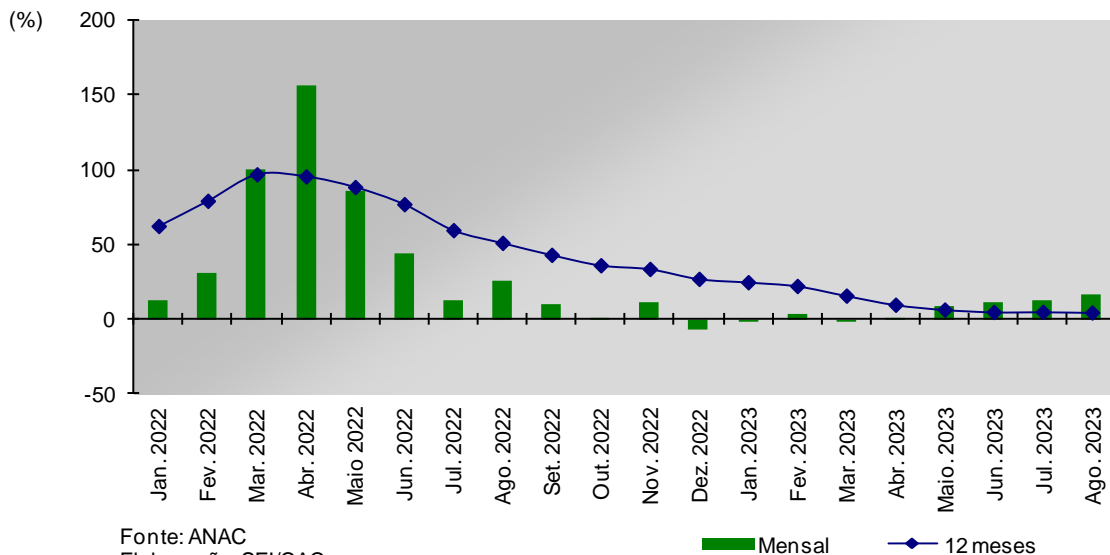
Em julho, houve crescimento da movimentação de cargas nos portos: Ilhéus (86,5%), Aratu (17,0%) e Terminal privativo (7,2%). O porto de Salvador registrou queda de 13,2% na movimentação de cargas.

[www.sei.ba.gov.br](http://www.sei.ba.gov.br)

## Movimentação de passageiros avançou 16,1% em agosto

A movimentação de passageiros (domésticos e internacionais) no estado da Bahia aumentou 16,1% em agosto comparado ao mesmo mês de 2022. A movimentação apresentou, no indicador acumulado dos últimos 12 meses, um avanço de 4,7%, segundo dados da Agência Nacional de Aviação Civil (ANAC).

**Gráfico 9 – Movimentação de passageiros – Bahia – Jan. 2022 - Ago. 2023**



Fonte: ANAC  
 Elaboração: SEI/CAC  
 Nota: Embarques + Desembarques.  
 Não inclui conexões e cabotagens.

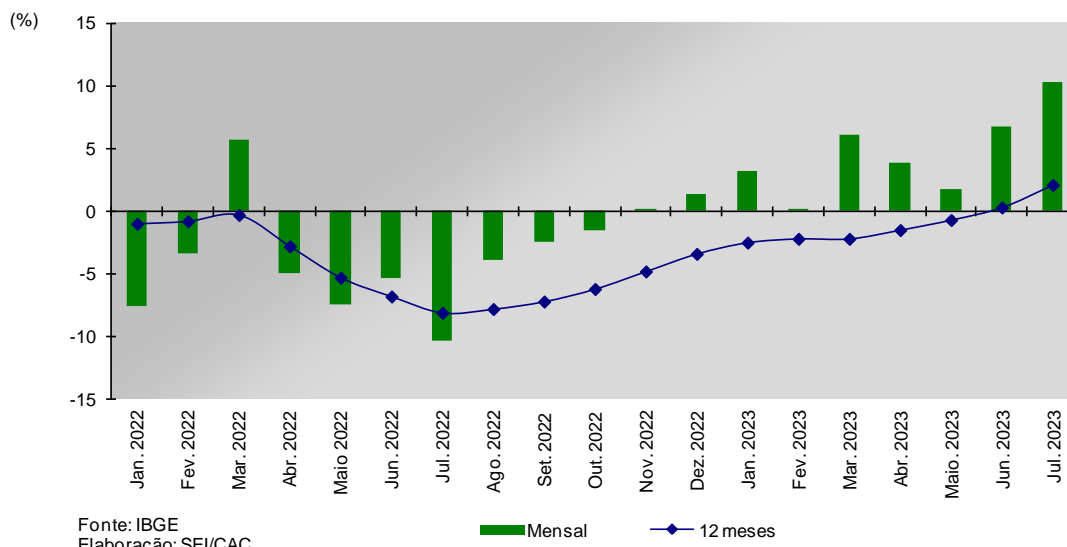
O fluxo doméstico teve variação positiva de 15,2%, alcançando aproximadamente 827 mil de passageiros em agosto. Já o fluxo internacional apresentou um crescimento de 60,8%, alcançando 23 mil passageiros no período.

[www.sei.ba.gov.br](http://www.sei.ba.gov.br)

## Varejo baiano registrou aumento de 10,3% em julho

O comércio varejista da Bahia, segundo a Pesquisa Mensal de Comércio (PMC) do IBGE, registrou, em julho, variação positiva de 10,3% no volume de vendas comparado ao mesmo mês do ano anterior. O comércio varejista ampliado, que inclui também os segmentos Veículos, motos e peças (8,2%), Material de construção (11,4%) e Atacado especializado em produtos alimentícios, bebidas e fumo (106,8%), registrou variação positiva de 28,6% no mês. No indicador acumulado dos últimos 12 meses as vendas do varejo ampliado registraram variação positiva de 2,4% e o restrito houve aumento de 2,1%.

Gráfico 10 – Volume de vendas do comércio varejista – Bahia – Jan. 2022- Jul. 2023



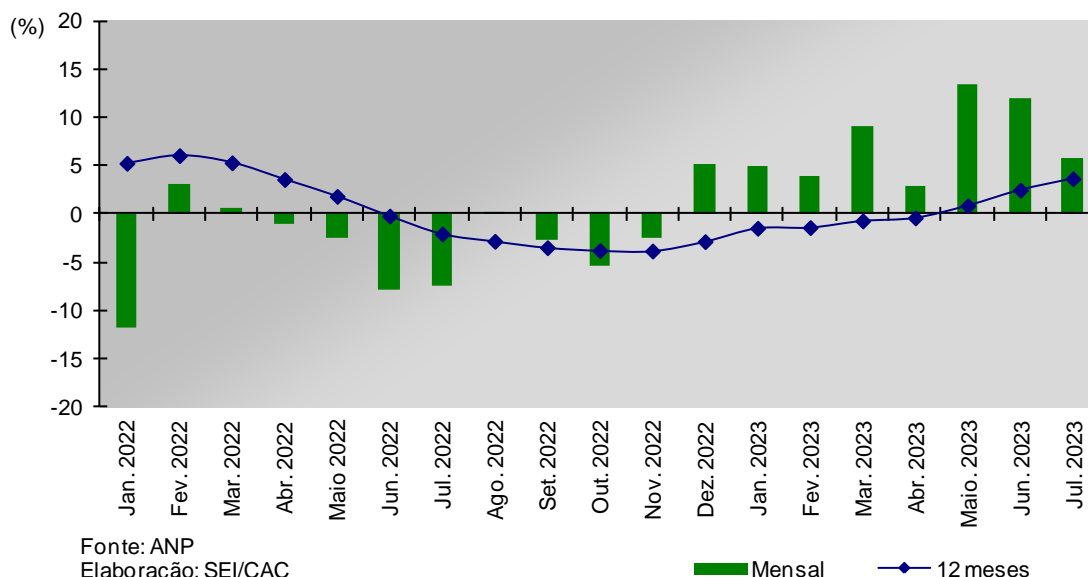
As principais contribuições positivas para a taxa registrada em julho vieram de Combustíveis e lubrificantes (15,9%), Equipamentos e materiais para escritório, informática e comunicação (209,8%) e Hipermercados, supermercados, produtos alimentícios, bebidas e fumo (3,7%). Em sentido contrário, as contribuições negativas vieram, principalmente, dos segmentos Outros artigos de uso pessoal e doméstico (-3,9%) e Livros, jornais, revistas e papelaria (-17,1%).

[www.sei.ba.gov.br](http://www.sei.ba.gov.br)

## Vendas de combustíveis avançaram 5,8% em julho

As vendas de combustíveis na Bahia registraram aumento de 5,8%, em julho, quando comparadas com as vendas do mesmo mês de 2022. No indicador acumulado dos últimos 12 meses observou-se avanço de 3,7%, segundo os dados da ANP.

**Gráfico 11 – Venda de combustíveis – Bahia – Jan. 2022- Jul. 2023**



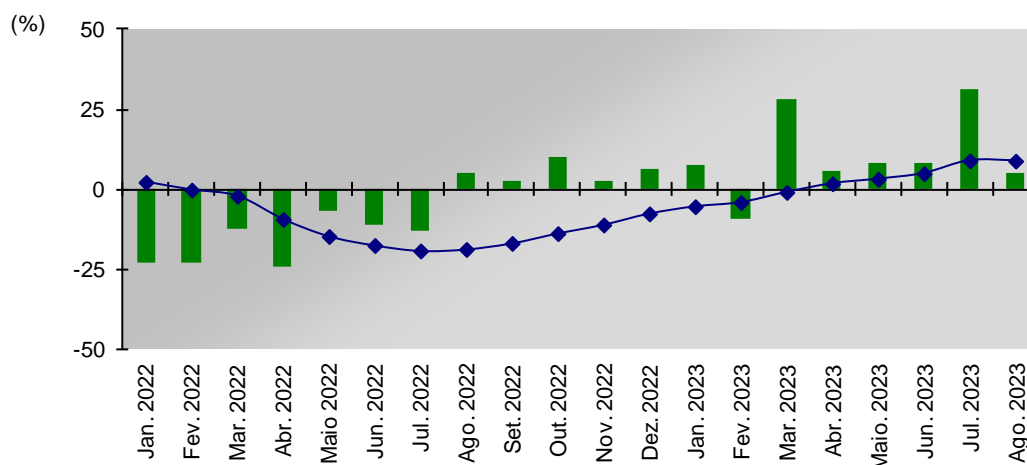
Em julho, destacam-se os aumentos nas vendas de Óleo diesel (6,4%) e Gasolina (7,6%). Em contraposição, a queda mais intensa foi nas vendas de GLP (-5,4%).

[www.sei.ba.gov.br](http://www.sei.ba.gov.br)

## Emplacamento de veículos aumentou em 4,9% em agosto

O emplacamento de veículos na Bahia (automóveis, comerciais leves, caminhões e ônibus) registrou aumento de 4,9% em agosto, comparado com igual mês de 2022. O indicador acumulado dos últimos 12 meses registrou taxa positiva de 8,9%, segundo dados divulgados pela Federação Nacional da Distribuição de Veículos Automotores (Fenabreve).

**Gráfico 12 – Venda de veículos – Bahia – Jan. 2022 - Ago. 2023**



Fonte: Fenabreve  
Elaboração: SEI/CAC

■ Mensal    ◆ 12 meses

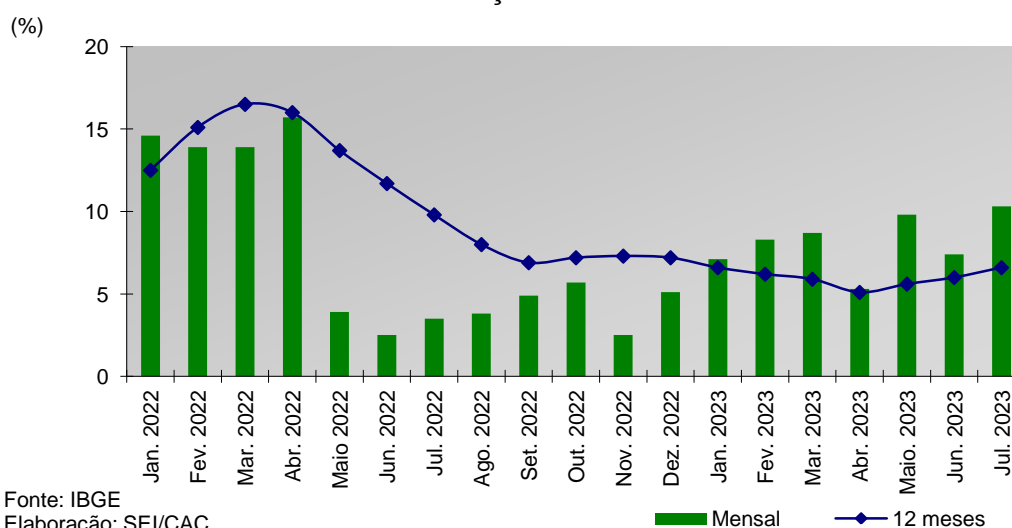
Foram registrados 6.993 veículos em agosto de 2023 contra 6.667 emplacamentos em agosto de 2022. O segmento Carros de passeio e veículos comerciais leves (picapes, SUVs e similares) teve um total de 6.430 unidades emplacadas, com aumento de 6,2% na comparação com as 6.053 unidades registradas em agosto de 2022.

[www.sei.ba.gov.br](http://www.sei.ba.gov.br)

## Volume de serviços avançou 10,3% em julho

O volume de serviços apresentou, em julho, avanço de 10,3%, e a receita nominal de serviços registrou aumento de 7,4% em relação ao mesmo mês de 2022. No indicador acumulado dos últimos 12 meses, o volume de serviços teve aumento de 6,6%, enquanto que a receita nominal do setor apresentou avanço de 10,3%, segundo a Pesquisa Mensal de Serviços (PMS) do IBGE.

**Gráfico 13 – Volume de serviços – Bahia – Jan. 2022 - Jul. 2023**



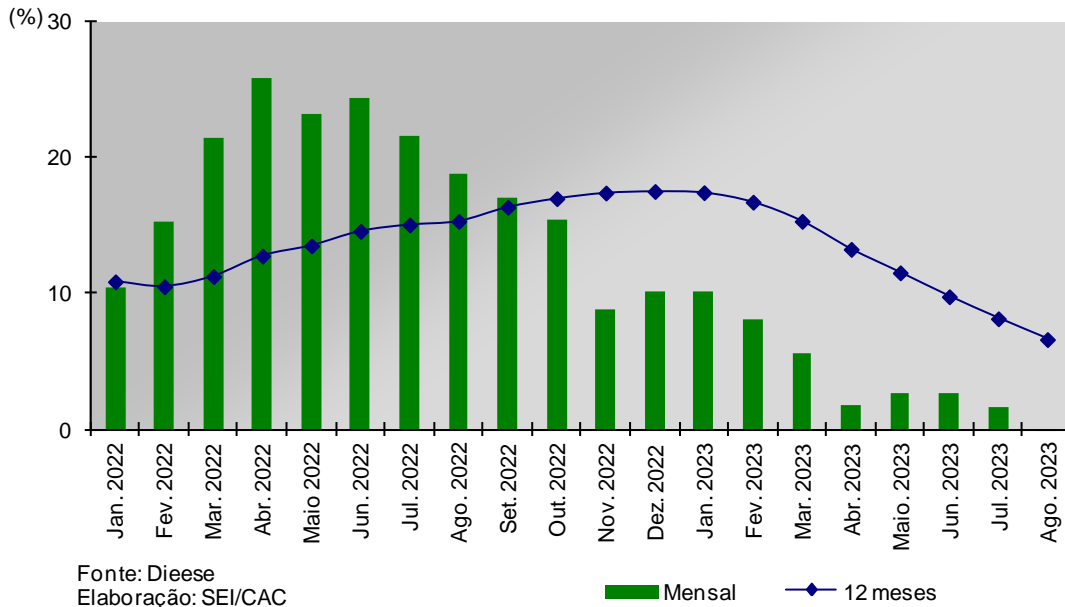
O desempenho dos Serviços, em julho, resultou do avanço, nas categorias de Serviços prestados às famílias (22,6%), Serviços profissionais, administrativos e complementares (10,0%), Transportes, serviços auxiliares aos transportes e correio (6,0%) e Serviços de informação e comunicação (21,6%).

[www.sei.ba.gov.br](http://www.sei.ba.gov.br)

### Cesta básica de Salvador recuou 0,2% em agosto

O valor da cesta básica de Salvador registrou, em agosto, recuo de 0,2% em relação ao mesmo mês de 2022. O indicador acumulado dos últimos 12 meses registrou taxa positiva de 6,6%, segundo dados divulgados pelo Departamento Intersindical de Estatísticas e Estudos Socioeconômicos (DIEESE).

**Gráfico 14 – Valor da cesta básica – Salvador – Jan. 2022 - Ago. 2023**



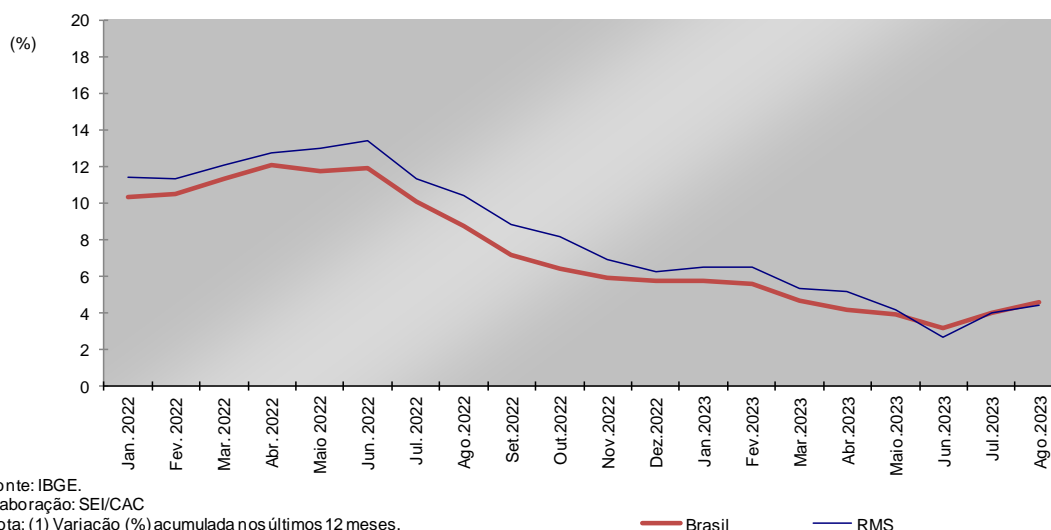


[www.sei.ba.gov.br](http://www.sei.ba.gov.br)

## IPCA da RMS registrou inflação de 0,17% em agosto

O Índice de Preços ao Consumidor Amplo (IPCA) da Região Metropolitana de Salvador (RMS) registrou taxa de 0,17% em agosto, taxa superior à registrada em agosto de 2022 (-0,17%). No indicador acumulado dos últimos 12 meses, o IPCA da RMS fechou em 4,41%, enquanto a taxa para o país foi de 4,61%.

Gráfico 15 – Índice de Preços Nacional Amplo (IPCA)(1) – Brasil e RMS – Jan. 2022 - Ago. 2023



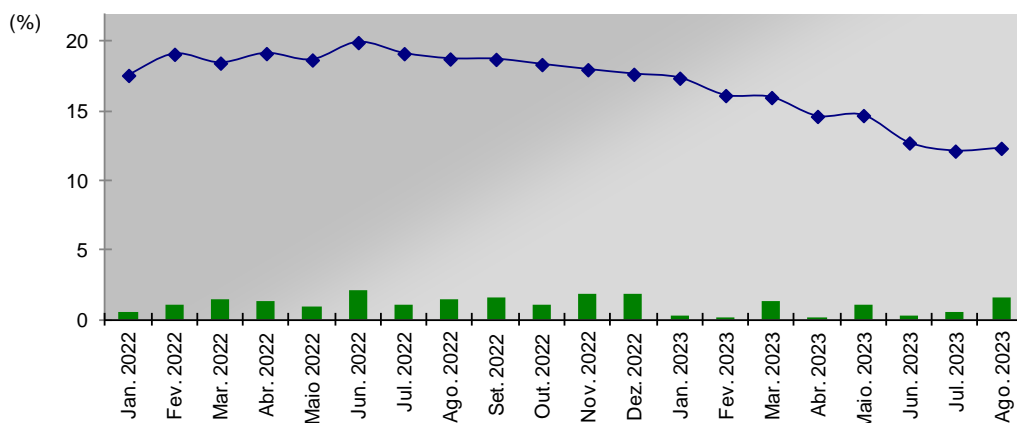
Em termos desagregados, por grandes grupos, observou-se que as contribuições para a inflação dos preços na RMS, em agosto, decorreram, principalmente, de Transportes (0,18%), Saúde e cuidados pessoais (0,78%), Habitação (0,74%) e Despesas pessoais (0,13%). Em sentido contrário, ocorreu deflação em Alimentação e bebidas (-0,67%) e Artigos de residência (-0,13%).

[www.sei.ba.gov.br](http://www.sei.ba.gov.br)

## Operações de crédito registraram aumento de 1,6% em agosto

Os saldos das operações de crédito aumentaram 1,6% entre os meses de julho e agosto. No indicador acumulado dos últimos 12 meses os saldos das operações de crédito aumentaram 12,3%, totalizando R\$ 206 milhões.

**Gráfico 16 – Saldo das operações de crédito(1) – Bahia – Jan. 2022 - Ago. 2023**



Fonte: Banco Central  
Elaboração: SEI/CAC

Nota: (1) Operações com saldo superior a R\$ 1 mil.

■ No mês      ◆ 12 meses

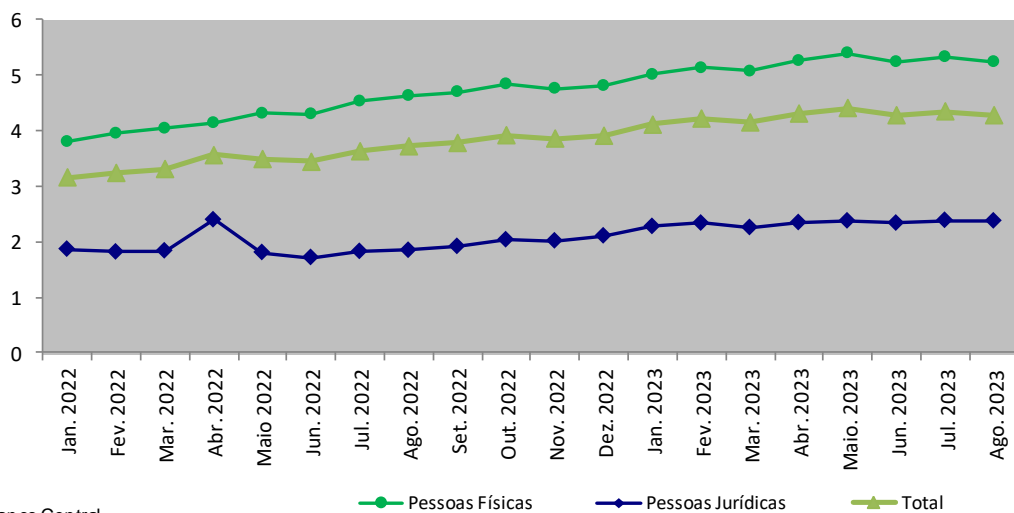
Em agosto, os créditos contratados por pessoas físicas subiram 1,2% e para pessoas jurídicas aumentaram em 2,6% em relação ao mesmo mês do ano anterior.

[www.sei.ba.gov.br](http://www.sei.ba.gov.br)

## Inadimplência das operações de crédito foi de 4,28% em agosto

A inadimplência relativa às operações de crédito no estado recuou 0,07 pontos percentuais (p.p.), entre os meses de julho e agosto, alcançando 4,28%. A taxa de inadimplência de pessoas físicas caiu em 0,09 p.p. para 5,24%, e de pessoas jurídicas caiu em 0,01 p.p., para 2,37%.

Gráfico 17 - Inadimplência das operações de crédito(1) – Bahia – Jan. 2022 - Ago. 2023



Fonte: Banco Central  
Elaboração: SEI/CAC

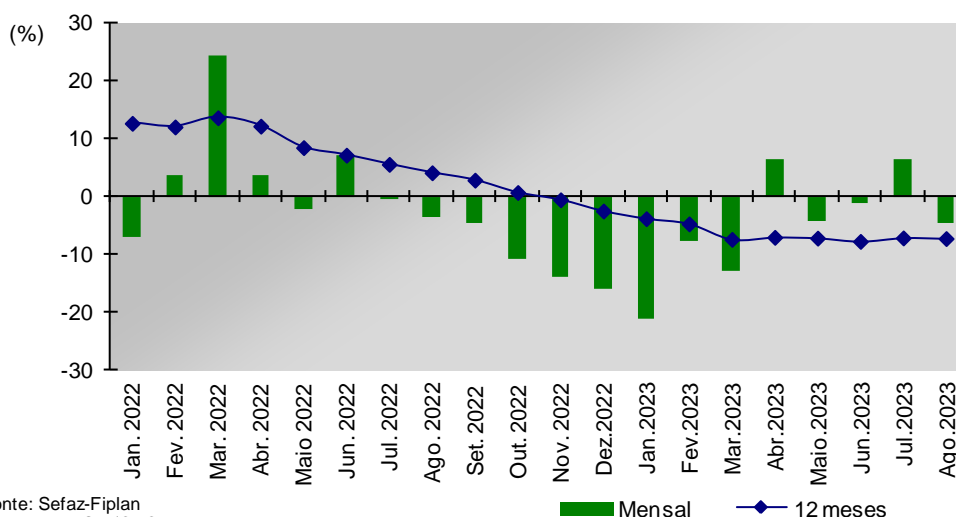
Nota: (1) Operações com saldo superior a R\$ 1 mil.

[www.sei.ba.gov.br](http://www.sei.ba.gov.br)

## Arrecadação de ICMS reduziu 4,7% em agosto

O Imposto sobre Circulação de Mercadorias e Serviços (ICMS), principal tributo de arrecadação do estado, totalizou R\$ 2,87 bilhões em agosto, com uma variação nominal negativa de 0,3%, e, em termos reais, recuou de 4,7% em relação ao mesmo mês do ano anterior. Com esse resultado, o ICMS registrou, em termos reais, queda de 7,2% no indicador acumulado dos últimos doze meses.

**Gráfico 18 – Arrecadação de ICMS – Bahia – Jan. 2022- Ago. 2023**



Fonte: Sefaz-Fiplan  
Elaboração: SEI/CAC

Nota: Dados sujeitos a retificação. Variação real (a preços correntes de Ago. 2023 - IPCA).

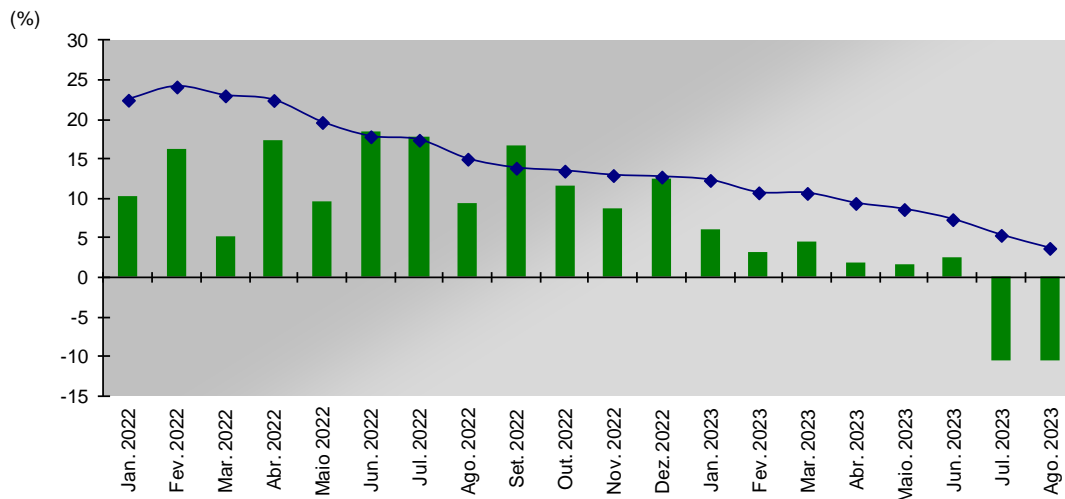
A arrecadação total – ICMS e outros tributos – somou, aproximadamente, R\$ 3,65 bilhões no mês, registrando estabilidade, em termos reais, em relação ao mesmo mês do ano anterior.

[www.sei.ba.gov.br](http://www.sei.ba.gov.br)

## FPE registrou redução de 10,6% em agosto

O Fundo de Participação dos Estados (FPE) totalizou aproximadamente R\$ 1,1 bilhão em agosto, com diminuição no valor nominal de 6,4%, e, em termos reais, registrou redução de 10,6% em relação ao mesmo mês de 2022. No indicador acumulado dos últimos 12 meses, o FPE apresentou aumento real de 3,7%.

**Gráfico 19 – Fundo de Participação dos Estados(1) – Bahia – Jan. 2022 - Ago. 2023**



Fonte: Tesouro Nacional  
Elaboração: SEI/CAC

Notas: Variação real (a preços correntes de Ago. 2023 - IPCA).  
(1) Inclusive Fundeb.

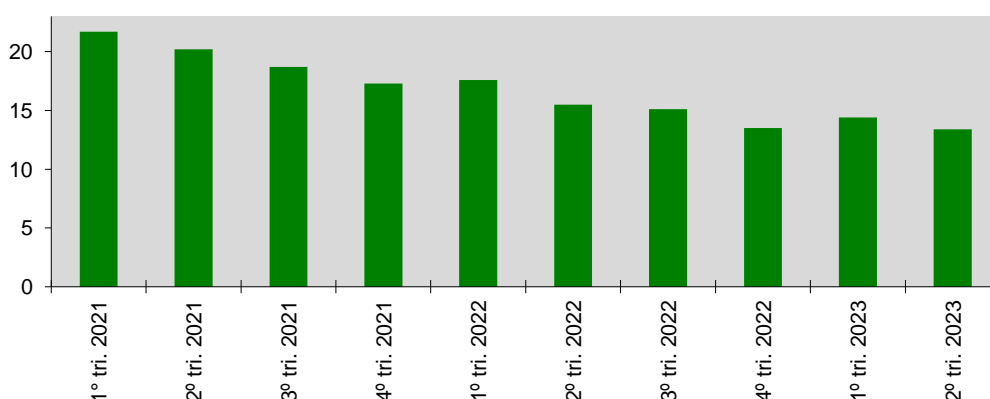
■ Mensal      ◆ 12 meses

[www.sei.ba.gov.br](http://www.sei.ba.gov.br)

## Taxa de desocupação ficou em 13,4% no 2º trimestre

A taxa de desocupação baiana referente às pessoas de 14 anos ou mais de idade, divulgada pela Pesquisa Nacional por Amostra de Domicílios Contínua (PNAD Contínua), foi de 13,4% no segundo trimestre de 2023. Na comparação com o trimestre imediatamente anterior, houve declínio de 1,1 pontos percentuais (p.p.) e, em relação ao mesmo trimestre de 2022, ocorreu recuo de 2,1 pontos percentuais (p.p.).

(%) **Gráfico 20 – Taxa de de desocupação – Bahia – 1º tri. 2021-2º tri. 2023**



Fonte: IBGE

Elaboração: SEI/CAC

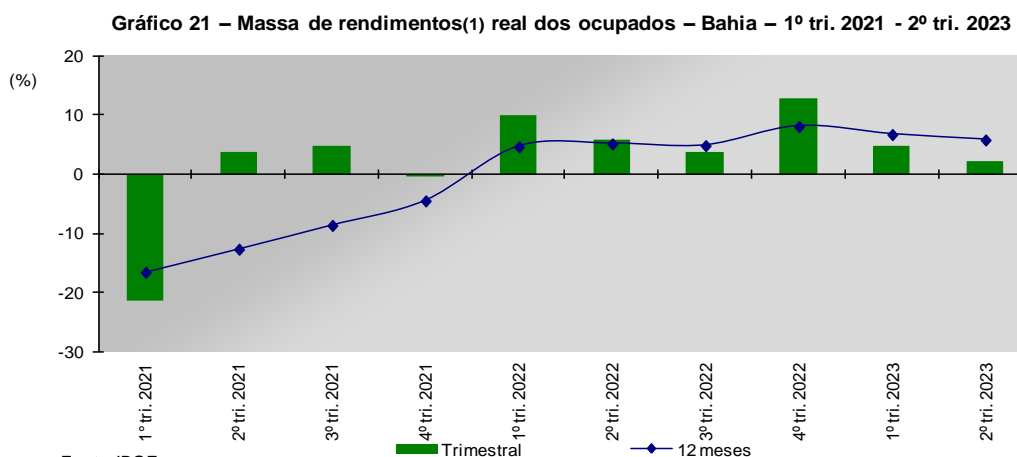
Nota: Taxa de desocupação das pessoas de 14 anos ou mais de idade, na semana de referência.

Com relação ao total da população ocupada, houve queda de 0,1% na comparação entre o segundo trimestre de 2023 e o mesmo trimestre de 2022. Por setor de atividade econômica, destaca-se aumento na ocupação em Informação, comunicação e atividades financeiras, imobiliárias, profissionais e administrativas (16,9%), Administração pública, defesa, seguridade social, educação, saúde humana e serviços sociais (1,9%) e Comércio, reparação de veículos automotores motocicletas (1,8%). Considerando as categorias de ocupação, destacam-se os avanços em Empregados no setor privado com carteira assinada (3,1%), Empregados no setor privado sem carteira (-2,0%) e Empregados do setor público (3,4%). Por sua vez, houve queda de 2,6% nos ocupados por conta própria.

[www.sei.ba.gov.br](http://www.sei.ba.gov.br)

## Massa de rendimentos avançou 2,2% no 2º trimestre

A massa de rendimentos real efetivamente recebida pelos ocupados na Bahia, apurada pela PNAD Contínua, registrou variação positiva de 2,2% no segundo trimestre de 2023 em relação ao mesmo trimestre do ano anterior. No acumulado dos quatro últimos trimestres, a massa de rendimentos real registrou variação positiva de 5,9%, em relação ao mesmo período anterior.



Fonte: IBGE

Elaboração: SEI/CAC

Notas: Usa o deflator do mês do meio do último trimestre de coleta divulgado.

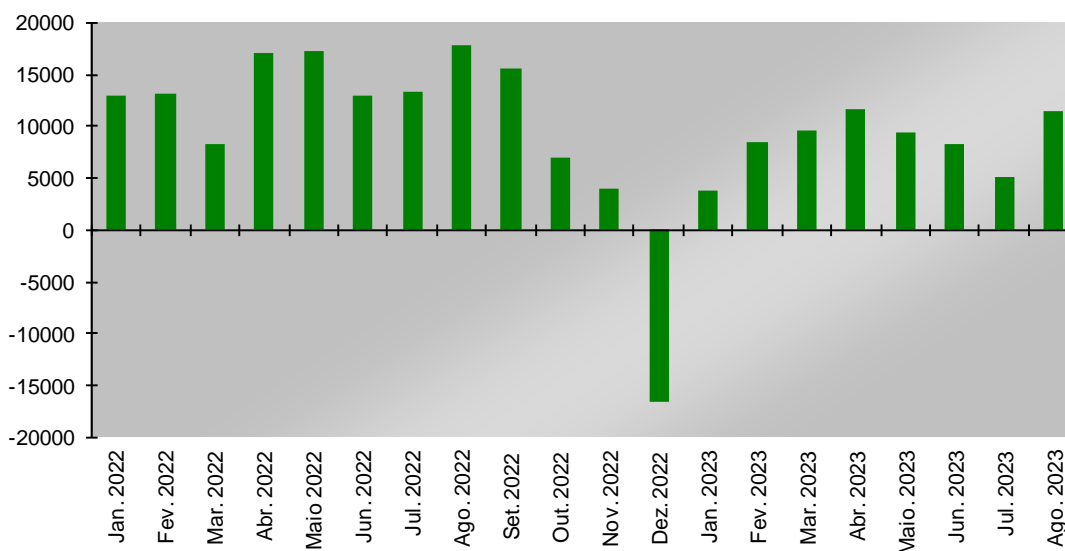
(1) Massa de rendimento de todos os trabalhos, efetivamente recebido por mês, pelas pessoas de 14 anos ou mais de idade, ocupadas na sem

[www.sei.ba.gov.br](http://www.sei.ba.gov.br)

## Bahia registrou saldo positivo de 11.518 postos de trabalho em agosto

Com base nas informações apuradas pelo Novo Cadastro Geral de Empregados e Desempregados (Novo-CAGED), divulgadas pelo Ministério do Trabalho e Emprego, no mês de junho o estado da Bahia registrou saldo líquido de 11.518 postos de trabalho, representando uma variação relativa positiva 0,59% em relação ao estoque de vínculos celetistas ativos do mês anterior. Os principais setores que contribuíram para o avanço foram Serviços (5.027 postos), Agropecuária (1.992 postos), Comércio (1.893 postos), Indústria (1.443 postos) e Construção (1.163 postos). No acumulado dos últimos 12 meses, o saldo de empregos formais foi de 77.505 postos de trabalho.

**Gráfico 22 – Saldo do emprego formal – Bahia – Jan. 2022 - ago. 2023**



Fonte: Ministério do Trabalho e do Emprego - Caged/Novo Caged

Elaboração: SEI/CAC

Nota: Sujeito a alterações devido aos ajustes das declarações fora do prazo.

Em termos espaciais, em agosto, a Região Metropolitana de Salvador (RMS) contabilizou saldo positivo de 5.165 postos de trabalho, e no interior do estado também um saldo positivo de 6.353 postos de trabalho.

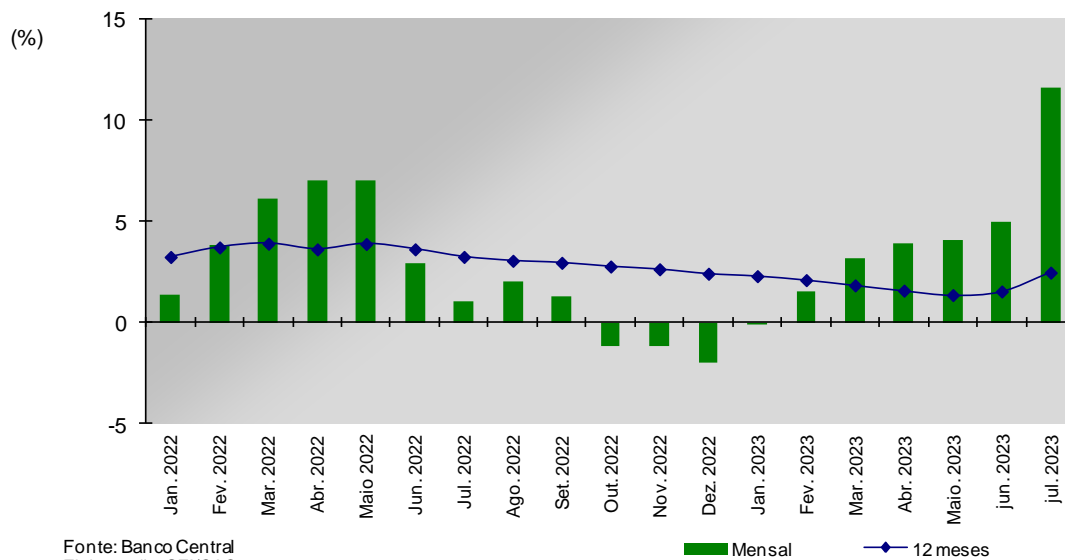


[www.sei.ba.gov.br](http://www.sei.ba.gov.br)

## Atividade econômica na Bahia avançou 11,6% em julho

A atividade econômica no estado da Bahia, medida pelo Índice do Banco Central Regional (IBCR-BA), registrou aumento de 11,6% em julho, na comparação com o mesmo mês de 2022. No indicador acumulado dos últimos 12 meses, a atividade registrou taxa positiva de 2,5%.

**Gráfico 23 – Índice de atividade econômica regional – Bahia – Jan. 2022- jul. 2023**

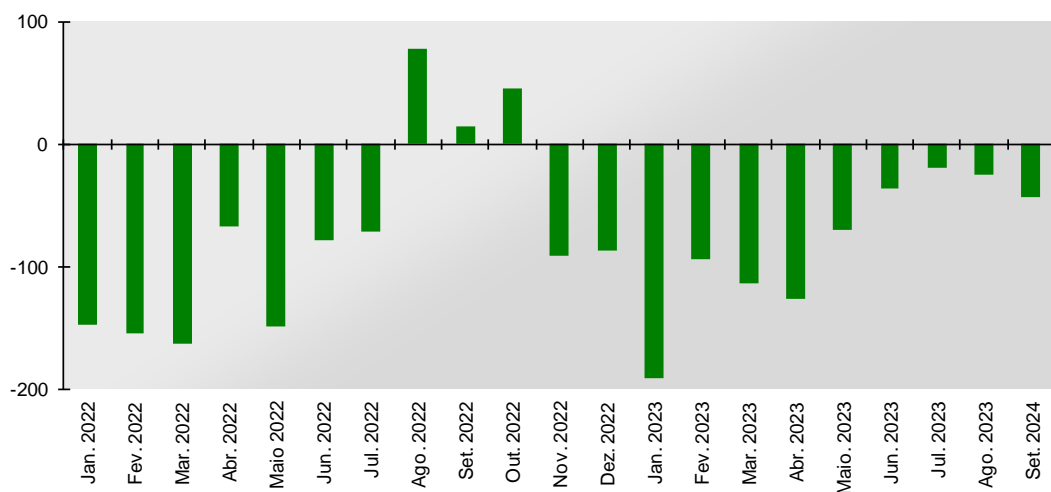


[www.sei.ba.gov.br](http://www.sei.ba.gov.br)

## Confiança do empresariado recuou 19 pontos em setembro

O Índice de Confiança do Empresariado Baiano (ICEB), apurado pela Superintendência de Estudos Econômicos e Sociais da Bahia (SEI), recuou 19 pontos entre os meses de agosto e setembro de 2023, alcançando -44 pontos. A confiança do empresariado baiano manteve-se na zona de Pessimismo Moderado.

**Gráfico 24 – Índice de Confiança do Empresariado – Bahia – Jan. 2022 - Set. 2023**



Fonte: SEI/Dipec/Copes  
Elaboração: SEI/CAC

Considerando-se as atividades, Indústria (-57 pontos), Serviços (-54 pontos) e Comércio (-29 pontos) estão na zona de pessimismo moderado, enquanto a Agropecuária (27 pontos) encontra-se na zona de otimismo moderado. A confiança em relação ao quadro econômico recuou 30 pontos e ao contexto setorial recuou 13 pontos em relação ao mês anterior. Em agosto, o ICEB continuou a indicar pessimismo, ficando abaixo de zero pelo 11º mês seguido, mesmo indicando um otimismo moderado em relação ao contexto econômico.

**Salvador, setembro de 2023.**

**Coordenação de Acompanhamento Conjuntural da SEI**