

## Boletim de indicadores econômicos da Bahia

OUTUBRO/2023

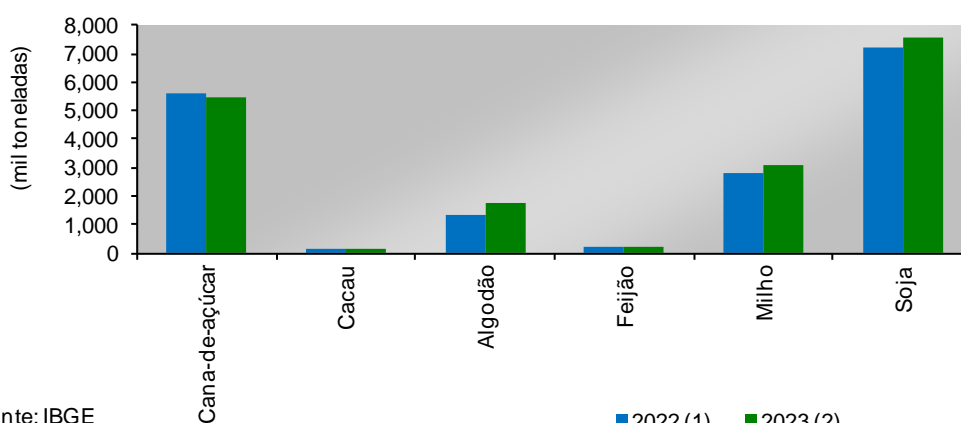
GOVERNO DO ESTADO DA BAHIA  
Jerônimo Rodrigues  
SECRETARIA DO PLANEJAMENTO  
Cláudio Ramos Peixoto  
SUPERINTENDÊNCIA DE ESTUDOS ECONÔMICOS E SOCIAIS DA BAHIA – SEI  
José Acácio Ferreira  
DIRETORIA DE INDICADORES E ESTATÍSTICA (Distat)  
Armando Affonso de Castro Neto  
COORDENAÇÃO DE ACOMPANHAMENTO CONJUNTURAL (CAC)  
Arthur Souza Cruz Júnior  
COORDENAÇÃO EDITORIAL  
Carla Janira Souza do Nascimento  
EQUIPE TÉCNICA  
Carla Janira Souza do Nascimento  
Pedro Henrique Ferreira Matos (estagiário)

[www.sei.ba.gov.br](http://www.sei.ba.gov.br)

## Estimativa da safra de grãos para 2023 é de 12,1 milhões de toneladas

A nona estimativa de safra de produtos agrícolas, realizada em setembro, indicou aumento na produção baiana de grãos para 2023, com variação positiva de 6,9% em relação à safra do ano anterior, totalizando, aproximadamente, 12,1 milhões de toneladas. Os dados são do Levantamento Sistemático da Produção Agrícola (LSPA) do Instituto Brasileiro de Geografia e Estatística (IBGE).

**Gráfico 1 – Estimativa da produção agrícola – Bahia – 2022/2023**



Fonte: IBGE  
 Elaboração: SEI/CAC  
 Notas: (1) Safra 2021 – LSPA.  
 (2) Safra 2022 – LSPA (Set. 2023).

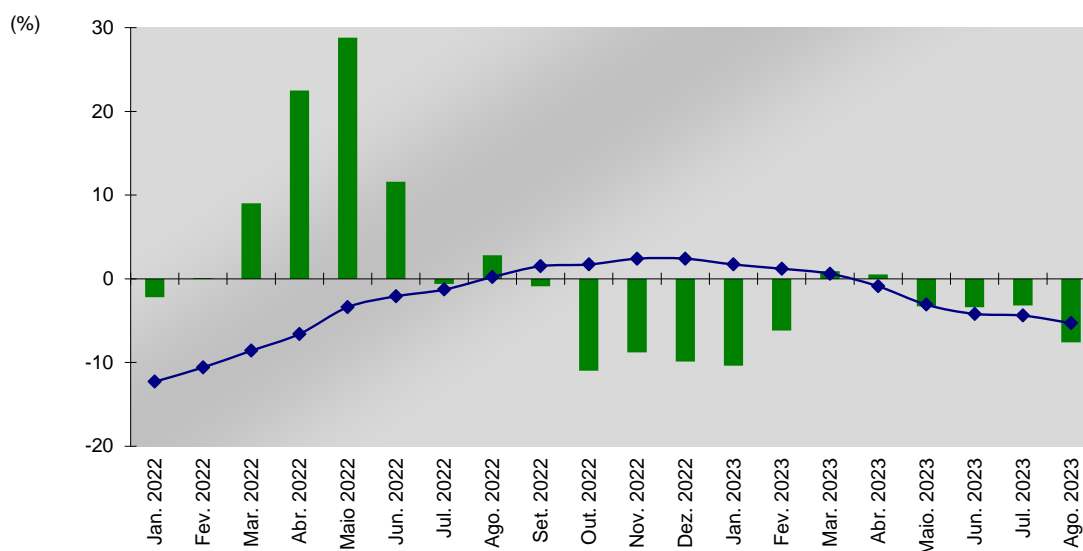
Entre as culturas com crescimento na produção, destacam-se soja (4,5%), milho (8,9%), algodão (29,1%) e mandioca (9,6%). Outros cultivos apresentaram queda na produção: cana-de-açúcar (-2,3%), café (-2,0%) e cacau (-9,5%). Na produtividade dos grãos, estima-se, para a safra 2023, aumento de 2,3%.

[www.sei.ba.gov.br](http://www.sei.ba.gov.br)

## Produção industrial registrou redução de 7,6% em agosto

A produção física da indústria baiana (transformação e extrativa mineral) caiu 7,6% no mês de agosto, segundo dados da Pesquisa Industrial Mensal (PIM) do IBGE, em comparação com igual mês de 2022. No indicador do acumulado dos últimos 12 meses, a indústria registrou variação negativa de 5,3%.

**Gráfico 2 – Produção física da indústria geral – Bahia – Jan. 2022 - ago. 2023**



Fonte: IBGE  
Elaboração: SEI/CAC

■ Mensal    ◆ 12 meses

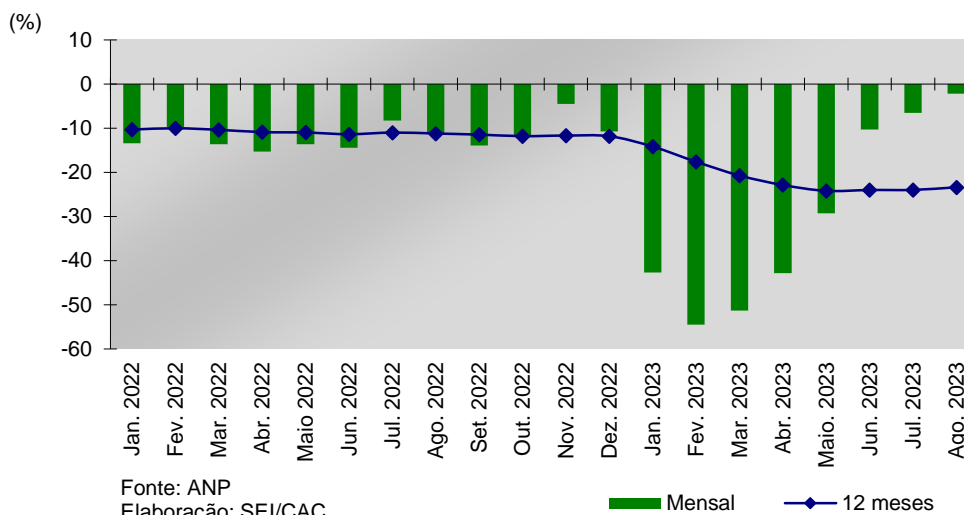
O desempenho da produção industrial em agosto foi influenciado, principalmente, pelos resultados negativos em Derivados de petróleo (-12,1%), Produtos químicos (-21,6%), Celulose, papel e produtos de papel (-15,9%), Extrativo (-13,2%), Máquinas, aparelhos e materiais elétricos (-25,5%), Metalurgia (-6,8%) e Minerais não metálicos (-12,6%). Houve contribuição positiva em Produtos alimentícios (21,8%), Couro, artigos para viagem e calçados (6,6%) e Bebidas (2,3%).

[www.sei.ba.gov.br](http://www.sei.ba.gov.br)

## Produção de petróleo caiu 2,2% em agosto

A produção de petróleo na Bahia registrou queda de 2,2% em agosto, quando comparada com a de igual mês do ano de 2022. No indicador acumulado dos últimos 12 meses, a produção petrolífera teve retração de 23,4%. Os dados são da Agência Nacional do Petróleo, Gás Natural e Biocombustíveis (ANP).

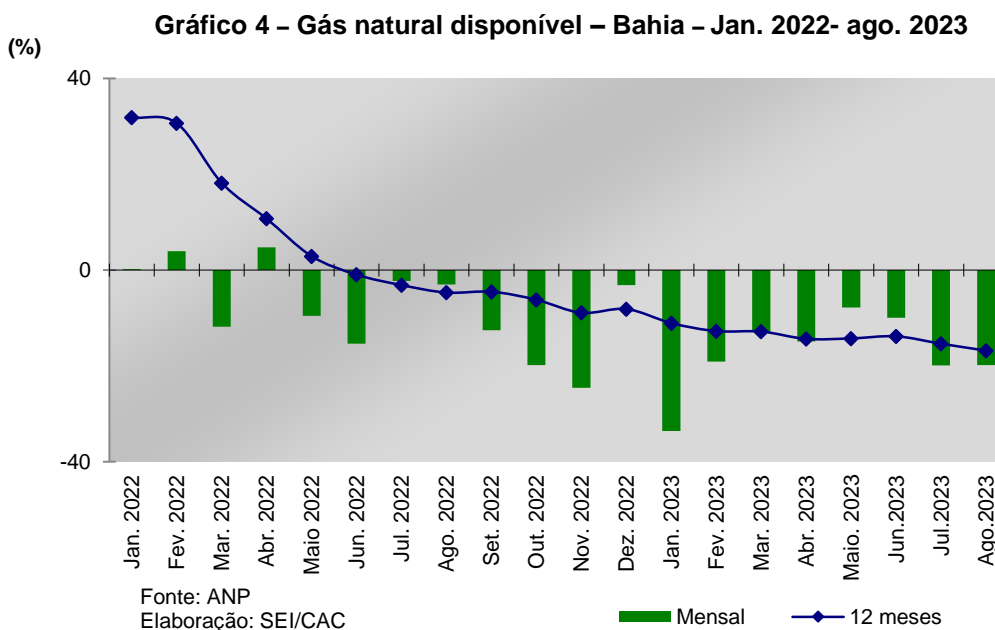
**Gráfico 3 – Produção de petróleo – Bahia – Jan. 2022 - ago. 2023**



[www.sei.ba.gov.br](http://www.sei.ba.gov.br)

## Produção de gás natural caiu 19,8% em agosto

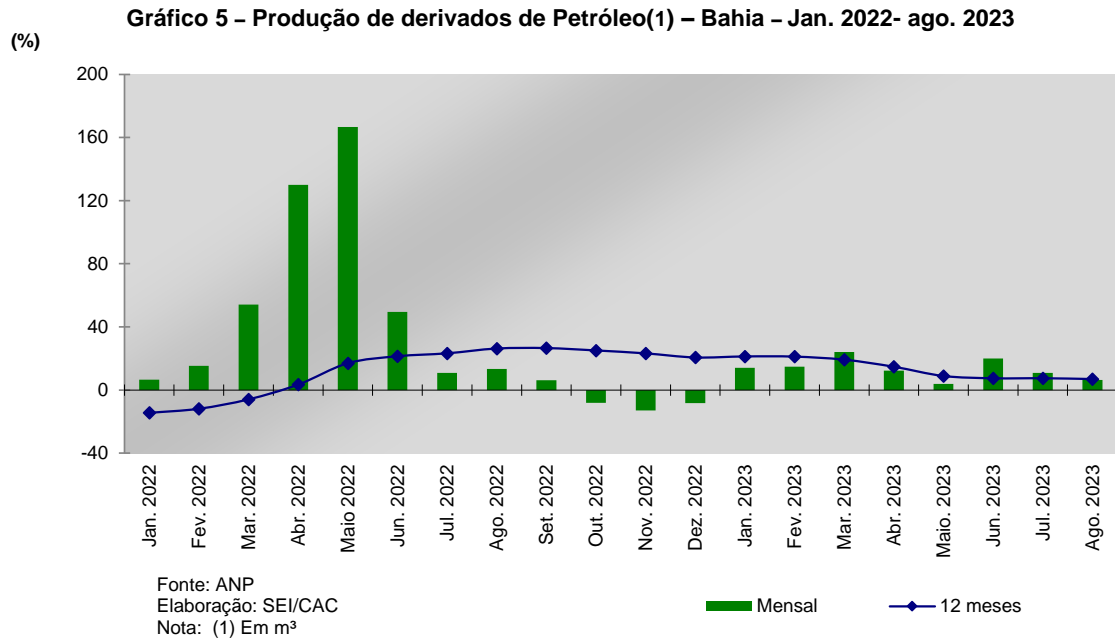
A produção de gás natural disponível na Bahia registrou queda de 19,8% em agosto, comparativamente a igual mês do ano de 2022. E no indicador acumulado dos últimos 12 meses observou-se retração de 16,8%. Os dados são da ANP.



[www.sei.ba.gov.br](http://www.sei.ba.gov.br)

## Produção de derivados de petróleo avançou 6,5% em agosto

A produção de derivados de petróleo na Bahia registrou aumento de 6,5% em agosto, segundo dados da ANP, quando comparada com a de igual mês de 2022. No indicador acumulado dos últimos 12 meses houve variação positiva de 7,0%.



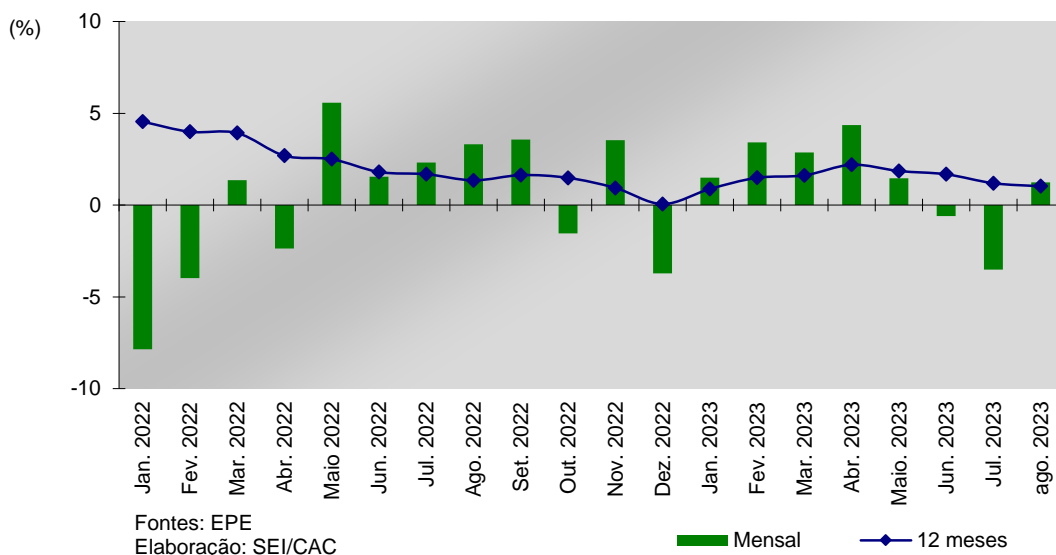
O avanço no processamento de derivados de petróleo em agosto foi influenciado, principalmente, pelos resultados positivos na produção de Gasolina (26,5%) e Óleo diesel (15,7%).

[www.sei.ba.gov.br](http://www.sei.ba.gov.br)

## Consumo de energia elétrica avançou 1,2% em agosto

O consumo de energia elétrica no estado registrou aumento de 1,2% em agosto, na comparação com o mesmo mês de 2022, totalizando 2,20 Gwh (gigawatt/hora). No indicador acumulado dos últimos 12 meses o consumo aumentou em 1,0%.

**Gráfico 6 – Consumo de energia elétrica – Bahia – Jan. 2022 - ago. 2023**



Considerando as classes de consumo de energia, em agosto, observa-se aumento de 5,8% em residencial e de 1,1% no comercial em relação ao mesmo mês de 2022. Seguindo a mesma análise, o consumo de energia elétrica industrial (com participação de 37,4% no total) apresentou também crescimento com 0,5%.

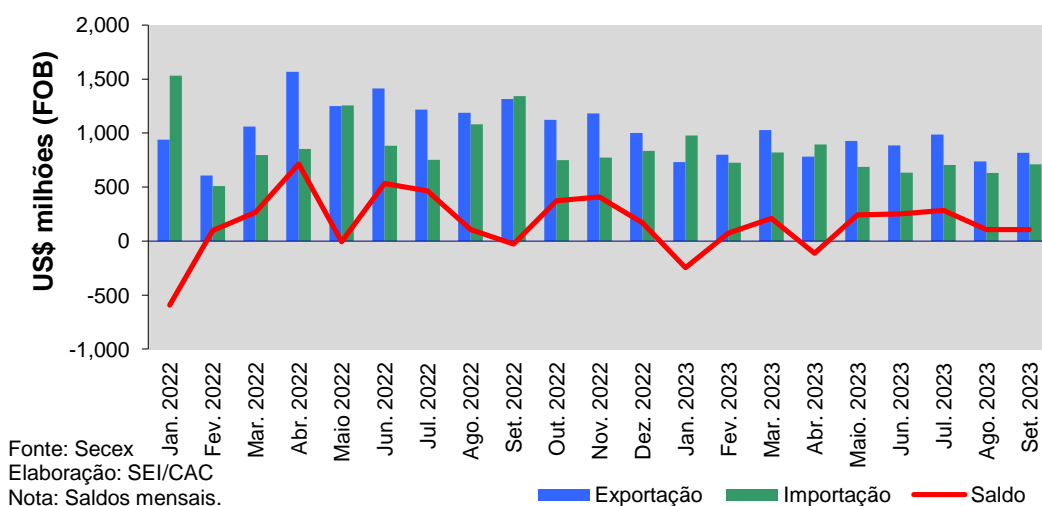


[www.sei.ba.gov.br](http://www.sei.ba.gov.br)

## Exportações baianas alcançaram US\$ 815,74 milhões em setembro

As exportações baianas alcançaram um volume de U\$ 815,7 milhões em setembro, com queda de 38,2% em relação ao mesmo mês de 2022, e as importações registraram uma retração de 47,1%, com montante de U\$ 710,1 milhões. A balança comercial registrou superávit US\$ 105,6 milhões.

**Gráfico 7 – Balança comercial – Bahia – Jan. 2022 - set. 2023**



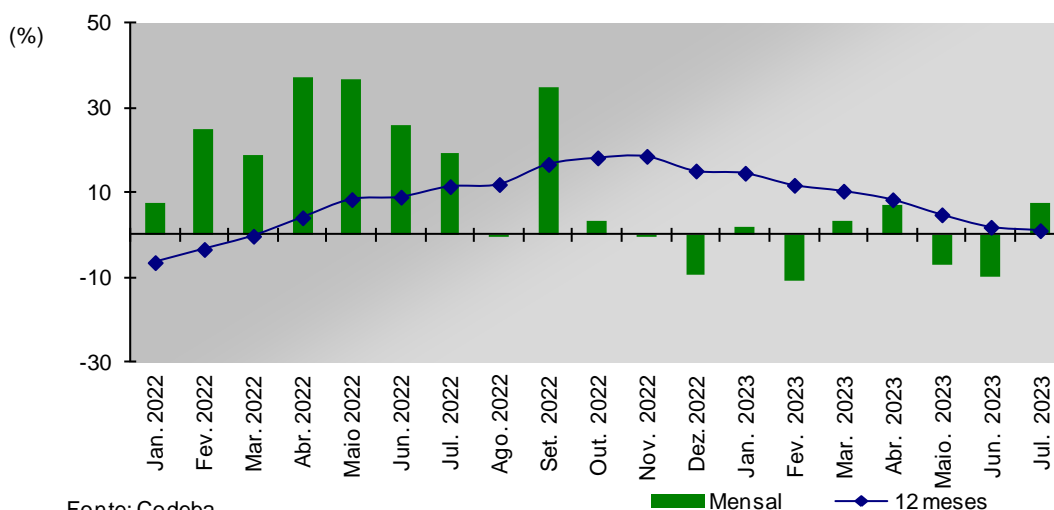
Dentre os segmentos que exerceram pressão significativa no resultado do indicador mensal das exportações, destacaram-se, Soja e derivados (-32,5%), Papel e celulose (-28,5%), Algodão e subprodutos (-12,1%) e Químicos e petroquímicos (-34,9%). Em sentido contrário, os principais aumentos nas vendas externas ocorreram em Frutas e suas preparações (25,8%), Minerais (2,3%) e Calçados (15,7%). Nas compras externas, em setembro, ocorreu queda nas categorias de Bens intermediários (-38,3%), Combustíveis e lubrificantes (-59,1%), Bens de capital (-3,2%) e Bens de consumo (-19,5%).

[www.sei.ba.gov.br](http://www.sei.ba.gov.br)

## Movimentação de cargas houve aumento de 7,4% em julho

A movimentação de cargas nos portos baianos registrou aumento de 7,4% em julho comparativamente ao mesmo mês de 2022. No indicador acumulado dos últimos 12 meses, houve avanço de 1,1%, de acordo com os dados da Companhia das Docas do Estado da Bahia (Codeba).

**Gráfico 8 – Movimentação de cargas(1) – Bahia – Jan. 2022- Jul. 2023**



Fonte: Codeba

Elaboração: SEI/CAC

Nota: (1) Portos de Salvador, Aratu, Ilhéus e Terminal Privado. Carga geral, granel sólido, containerizada, produtos líquido e gasoso.

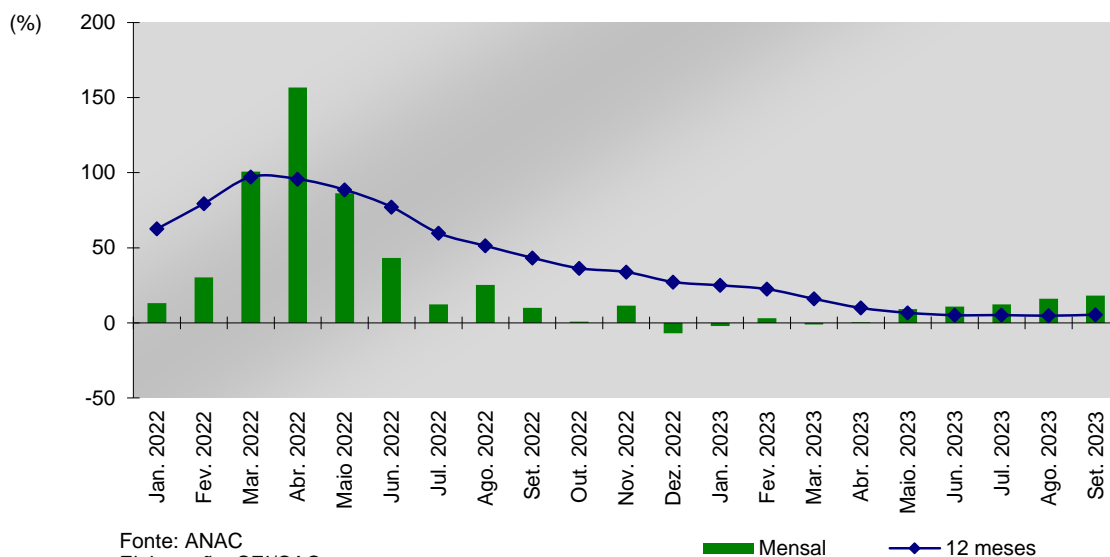
Em julho, houve crescimento da movimentação de cargas nos portos: Ilhéus (86,5%), Aratu (17,0%) e Terminal privativo (7,2%). O porto de Salvador registrou queda de 13,2% na movimentação de cargas.

[www.sei.ba.gov.br](http://www.sei.ba.gov.br)

## Movimentação de passageiros avançou 18,1% em setembro

A movimentação de passageiros (domésticos e internacionais) no estado da Bahia aumentou 18,1% em setembro comparado ao mesmo mês de 2022. A movimentação apresentou, no indicador acumulado dos últimos 12 meses, um avanço de 5,4%, segundo dados da Agência Nacional de Aviação Civil (ANAC).

**Gráfico 9 – Movimentação de passageiros – Bahia – Jan. 2022 - set. 2023**



Fonte: ANAC  
 Elaboração: SEI/CAC  
 Nota: Embarques + Desembarques.  
 Não inclui conexões e cabotagens.

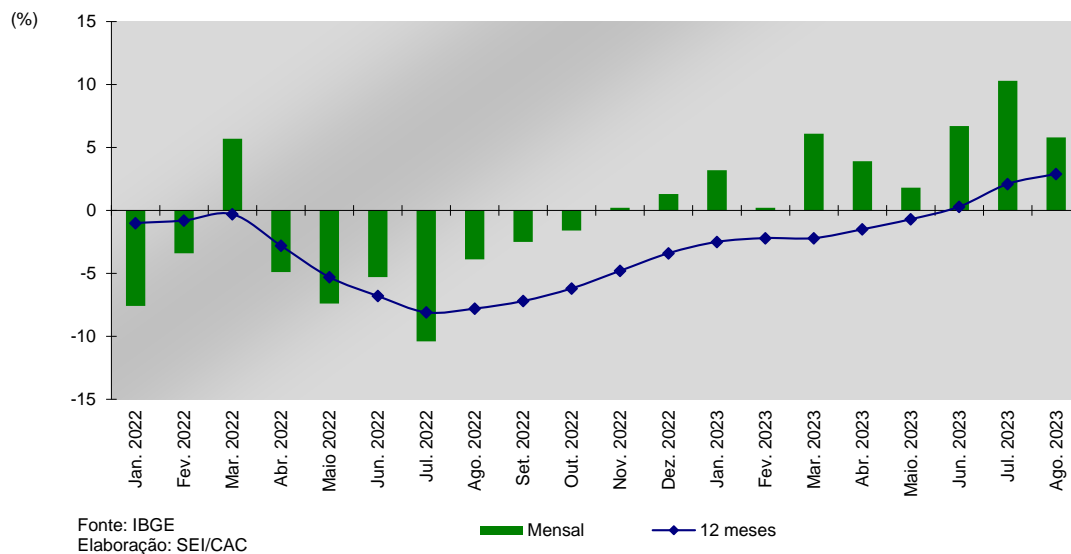
O fluxo doméstico teve variação positiva de 16,9%, alcançando aproximadamente 805 mil de passageiros em setembro. Já o fluxo internacional apresentou um crescimento de 74,1%, alcançando 24 mil passageiros no período.

[www.sei.ba.gov.br](http://www.sei.ba.gov.br)

## Varejo baiano registrou aumento de 5,8% em agosto

O comércio varejista da Bahia, segundo a Pesquisa Mensal de Comércio (PMC) do IBGE, registrou, em agosto, variação positiva de 5,8% no volume de vendas comparado ao mesmo mês do ano anterior. O comércio varejista ampliado, que inclui também os segmentos Veículos, motos e peças (-2,0%), Material de construção (18,6%) e Atacado especializado em produtos alimentícios, bebidas e fumo (-8,2%), registrou variação positiva de 2,8% no mês. No indicador acumulado dos últimos 12 meses as vendas do varejo ampliado registraram variação positiva de 8,4% e o restrito houve aumento de 5,6%.

**Gráfico 10 – Volume de vendas do comércio varejista – Bahia – Jan. 2022- ago. 2023**



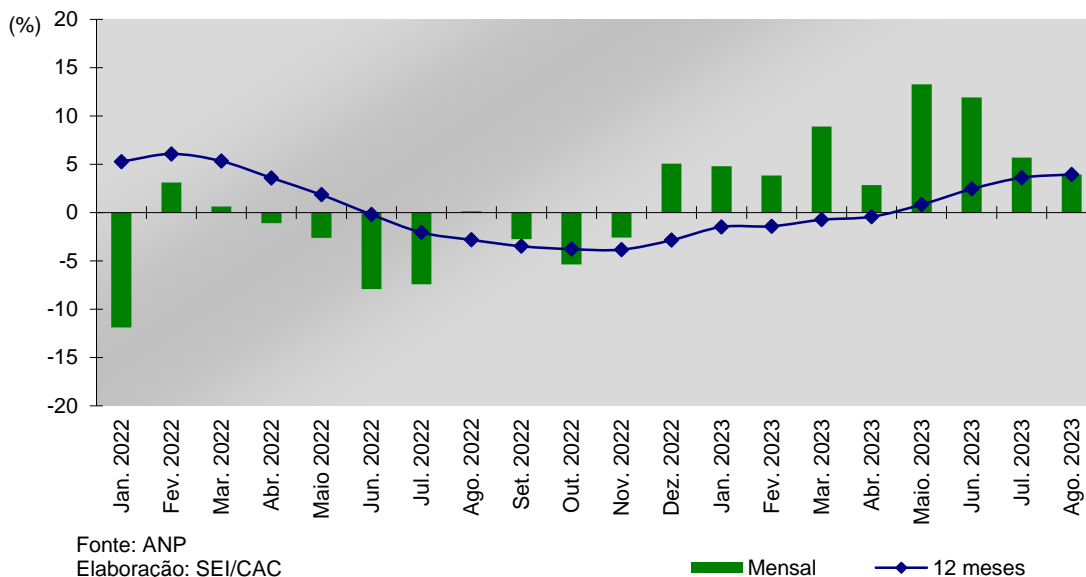
As principais contribuições positivas para a taxa registrada no comércio varejista em agosto vieram de Hipermercados, supermercados, produtos alimentícios, bebidas e fumo (8,7%), Artigos farmacêuticos, médicos, ortopédicos e de perfumaria (5,2%), Móveis e eletrodomésticos (5,9%) e Combustíveis e lubrificantes (1,1%). Em sentido contrário, as contribuições negativas vieram, principalmente, dos segmentos Tecidos, vestuário e calçados (-11,6%), Outros artigos de uso pessoal e doméstico (-5,3%) e Equipamentos e materiais para escritório informática e comunicação (-33,3%).

[www.sei.ba.gov.br](http://www.sei.ba.gov.br)

## Vendas de combustíveis avançaram 3,9% em agosto

As vendas de combustíveis na Bahia registraram aumento de 3,9%, em agosto, quando comparadas com as vendas do mesmo mês de 2022. No indicador acumulado dos últimos 12 meses observou-se avanço de 3,9%, segundo os dados da ANP.

**Gráfico 11 – Venda de combustíveis – Bahia – Jan. 2022- ago. 2023**



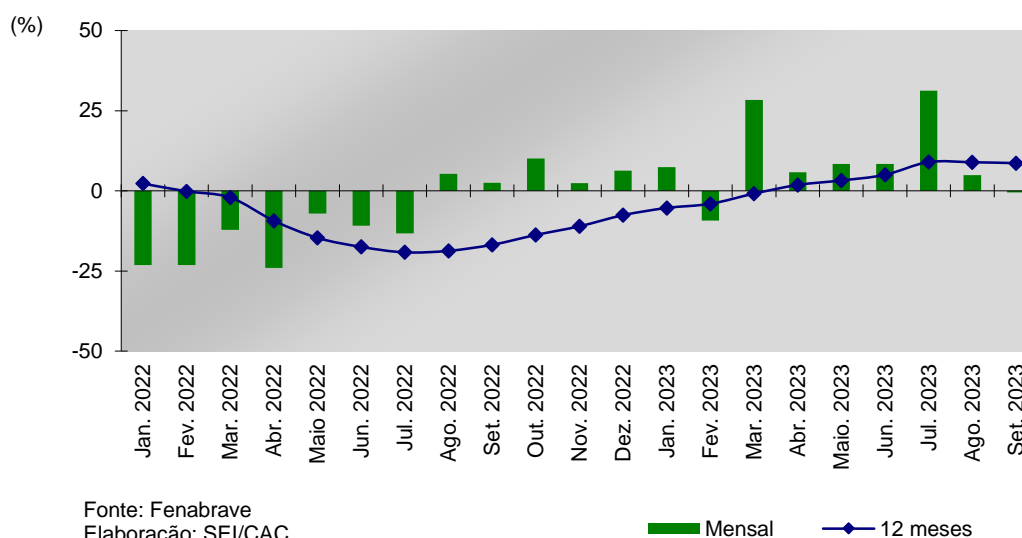
Em agosto, destacam-se os aumentos nas vendas de Óleo diesel (1,5%) e Etanol Hidratado (52,5%). Em contraposição, a queda mais intensa foi nas vendas de Gasolina (-1,0%) e GLP (-1,2%).

[www.sei.ba.gov.br](http://www.sei.ba.gov.br)

## Emplacamento de veículos teve queda de 0,5% em setembro

O emplacamento de veículos na Bahia (automóveis, comerciais leves, caminhões e ônibus) registrou queda de 0,5% em setembro, comparado com igual mês de 2022. O indicador acumulado dos últimos 12 meses registrou taxa positiva de 8,6%, segundo dados divulgados pela Federação Nacional da Distribuição de Veículos Automotores (Fenabreve).

**Gráfico 12 – Venda de veículos – Bahia – Jan. 2022 - set. 2023**



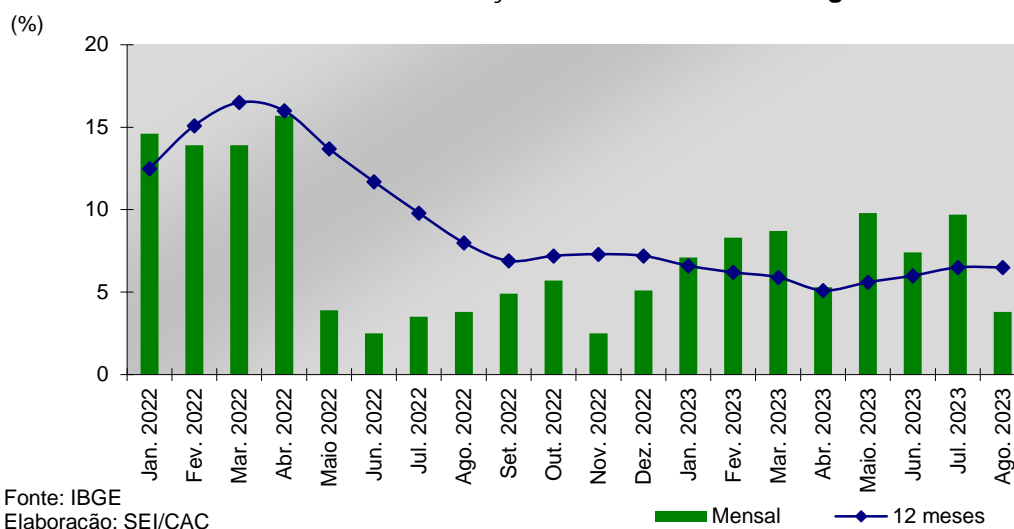
Foram registrados 6.238 veículos em setembro de 2023 contra 6.270 emplacamentos no mesmo mês de 2022. O segmento Carros de passeio e veículos comerciais leves (picapes, SUVs e similares) teve um total de 5.673 unidades emplacadas, com diminuição de 1,2% na comparação com as 5.744 unidades registradas em setembro de 2022.

[www.sei.ba.gov.br](http://www.sei.ba.gov.br)

## Volume de serviços avançou 3,8% em agosto

O volume de serviços apresentou, em agosto, avanço de 3,8%, e a receita nominal de serviços registrou aumento de 2,9% em relação ao mesmo mês de 2022. No indicador acumulado dos últimos 12 meses, o volume de serviços teve aumento de 6,5%, enquanto que a receita nominal do setor apresentou avanço de 9,2%, segundo a Pesquisa Mensal de Serviços (PMS) do IBGE.

**Gráfico 13 – Volume de serviços – Bahia – Jan. 2022 - ago. 2023**



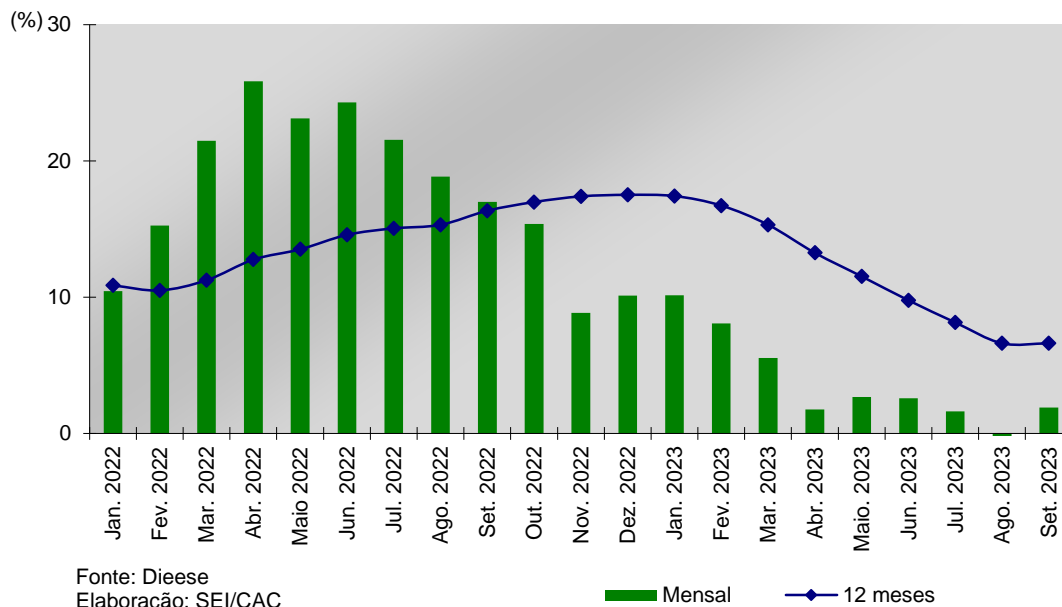
O desempenho dos Serviços, em agosto, resultou do avanço, nas categorias de Serviços prestados às famílias (2,1%), Serviços profissionais, administrativos e complementares (8,3%), Transportes, serviços auxiliares aos transportes e correio (0,4%) e Serviços de informação e comunicação (9,6%).

[www.sei.ba.gov.br](http://www.sei.ba.gov.br)

## Cesta básica de Salvador aumentou 1,9% em setembro

O valor da cesta básica de Salvador registrou, em setembro, aumento de 1,9% em relação ao mesmo mês de 2022. O indicador acumulado dos últimos 12 meses registrou taxa positiva de 6,6%, segundo dados divulgados pelo Departamento Intersindical de Estatísticas e Estudos Socioeconômicos (DIEESE).

**Gráfico 14 – Valor da cesta básica – Salvador – Jan. 2022 - set. 2023**



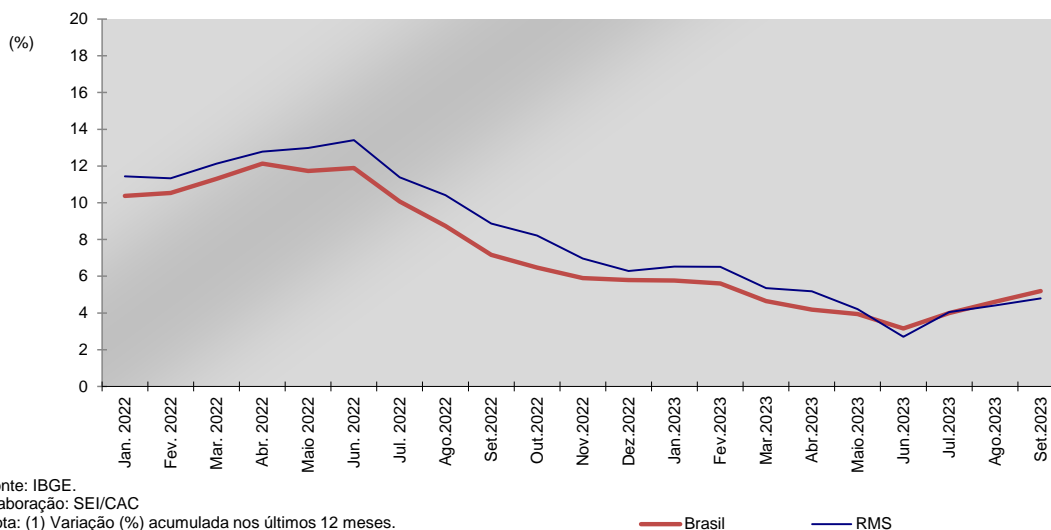


[www.sei.ba.gov.br](http://www.sei.ba.gov.br)

## IPCA da RMS registrou inflação de 0,05% em setembro

O Índice de Preços ao Consumidor Amplo (IPCA) da Região Metropolitana de Salvador (RMS) registrou taxa de 0,05% em setembro, taxa superior à registrada em setembro de 2022 (-0,32%). No indicador acumulado dos últimos 12 meses, o IPCA da RMS fechou em 4,79%, enquanto a taxa para o país foi de 5,19%.

Gráfico 15 – Índice de Preços Nacional Amplo (IPCA)<sup>(1)</sup> – Brasil e RMS – Jan. 2022 - set. 2023



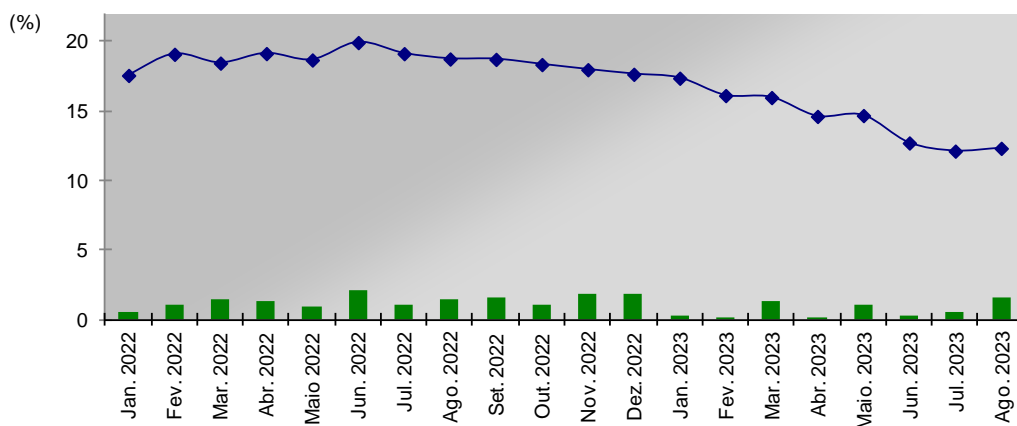
Em termos desagregados, por grandes grupos, observou-se que as contribuições para a inflação dos preços na RMS, em setembro, decorreram, principalmente, de Transportes (0,86%), Despesas pessoais (0,62%), Habitação (0,61%) e Vestuário (0,32%). Em sentido contrário, ocorreu deflação em Alimentação e bebidas (-1,16%) e Artigos de residência (-0,87%).

[www.sei.ba.gov.br](http://www.sei.ba.gov.br)

## Operações de crédito registraram aumento de 1,6% em agosto

Os saldos das operações de crédito aumentaram 1,6% entre os meses de julho e agosto. No indicador acumulado dos últimos 12 meses os saldos das operações de crédito aumentaram 12,3%, totalizando R\$ 206 milhões.

**Gráfico 16 – Saldo das operações de crédito(1) – Bahia – Jan. 2022 - Ago. 2023**



Fonte: Banco Central  
Elaboração: SEI/CAC

Nota: (1) Operações com saldo superior a R\$ 1 mil.

■ No mês      ◆ 12 meses

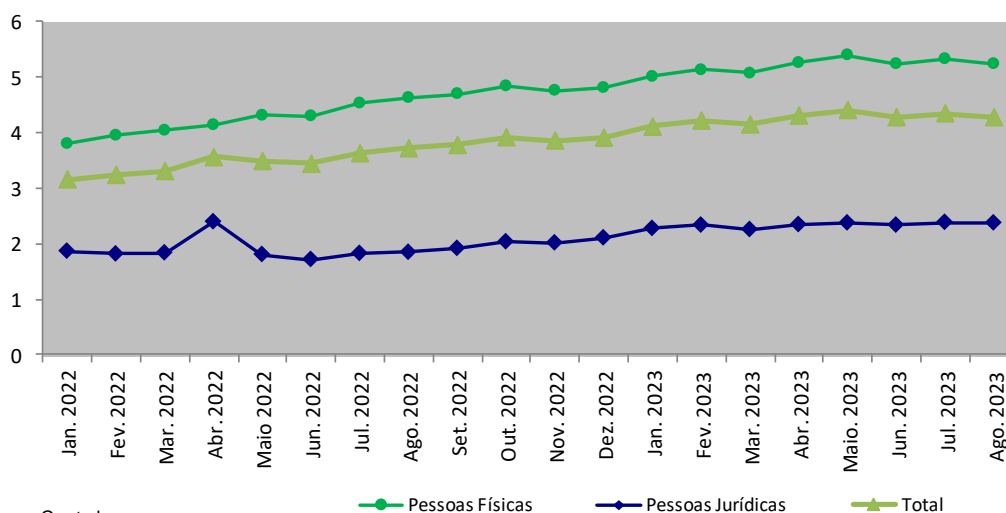
Em agosto, os créditos contratados por pessoas físicas subiram 1,2% e para pessoas jurídicas aumentaram em 2,6% em relação ao mesmo mês do ano anterior.

[www.sei.ba.gov.br](http://www.sei.ba.gov.br)

## Inadimplência das operações de crédito foi de 4,28% em agosto

A inadimplência relativa às operações de crédito no estado recuou 0,07 pontos percentuais (p.p.), entre os meses de julho e agosto, alcançando 4,28%. A taxa de inadimplência de pessoas físicas caiu em 0,09 p.p. para 5,24%, e de pessoas jurídicas caiu em 0,01 p.p., para 2,37%.

Gráfico 17 - Inadimplência das operações de crédito(1) – Bahia – Jan. 2022 - Ago. 2023



Fonte: Banco Central  
Elaboração: SEI/CAC

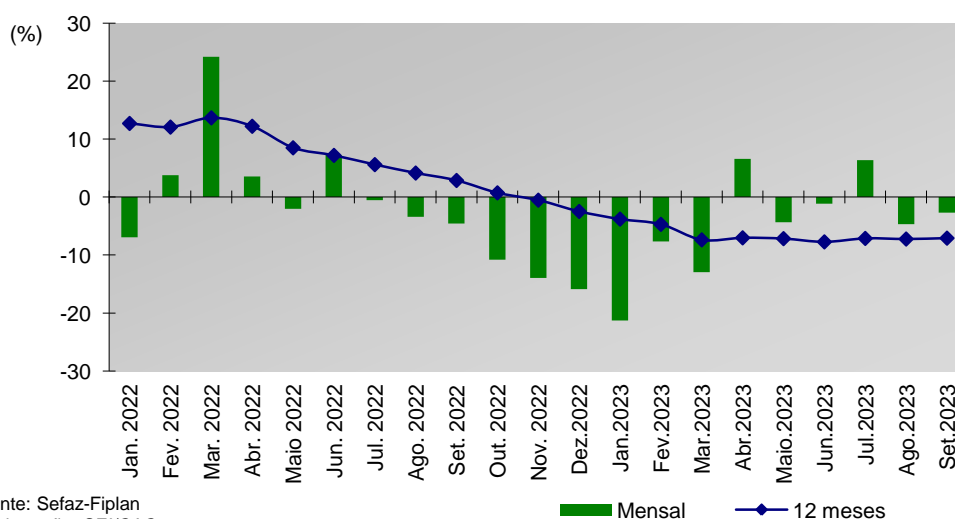
Nota: (1) Operações com saldo superior a R\$ 1 mil.

[www.sei.ba.gov.br](http://www.sei.ba.gov.br)

## Arrecadação de ICMS reduziu 2,7% em setembro

O Imposto sobre Circulação de Mercadorias e Serviços (ICMS), principal tributo de arrecadação do estado, totalizou R\$ 2,81 bilhões em setembro, com uma variação nominal positiva de 3,4%, e, em termos reais, recuou de 2,7% em relação ao mesmo mês do ano anterior. Com esse resultado, o ICMS registrou, em termos reais, queda de 7,1% no indicador acumulado dos últimos doze meses.

**Gráfico 18 – Arrecadação de ICMS – Bahia – Jan. 2022- set. 2023**



Fonte: Sefaz-Fiplan  
 Elaboração: SEI/CAC  
 Nota: Dados sujeitos a retificação. Variação real (a preços correntes de Set. 2023 - IPCA).

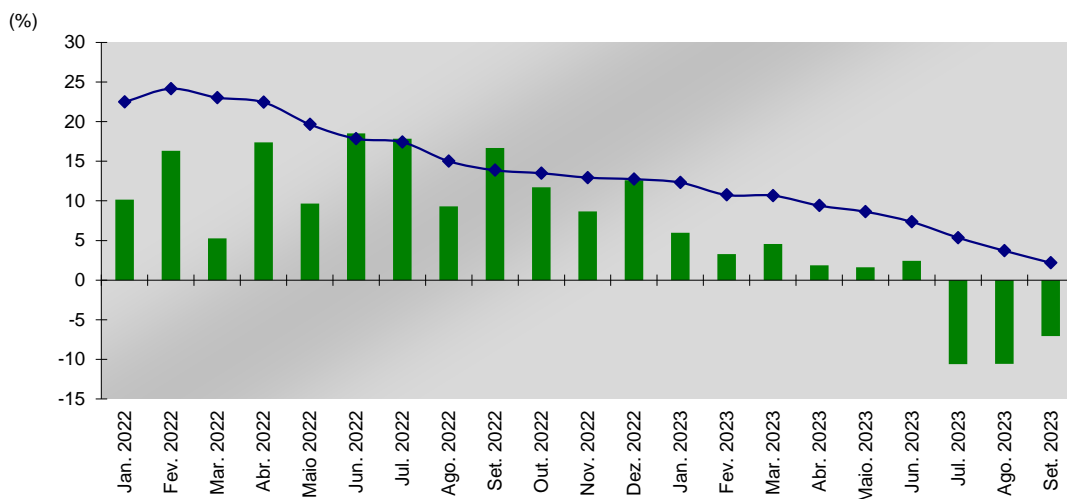
A arrecadação total – ICMS e outros tributos – somou, aproximadamente, R\$ 3,58 bilhões no mês, registrando crescimento de 2,5%, em termos reais, em relação ao mesmo mês do ano anterior.

[www.sei.ba.gov.br](http://www.sei.ba.gov.br)

## FPE registrou redução de 7,0% em setembro

O Fundo de Participação dos Estados (FPE) totalizou aproximadamente R\$ 946 milhões em setembro, com diminuição no valor nominal de 2,2%, e, em termos reais, registrou redução de 7,0% em relação ao mesmo mês de 2022. No indicador acumulado dos últimos 12 meses, o FPE apresentou aumento real de 2,2%.

**Gráfico 19 – Fundo de Participação dos Estados(1) – Bahia – Jan. 2022 - set. 2023**



Fonte: Tesouro Nacional  
Elaboração: SEI/CAC

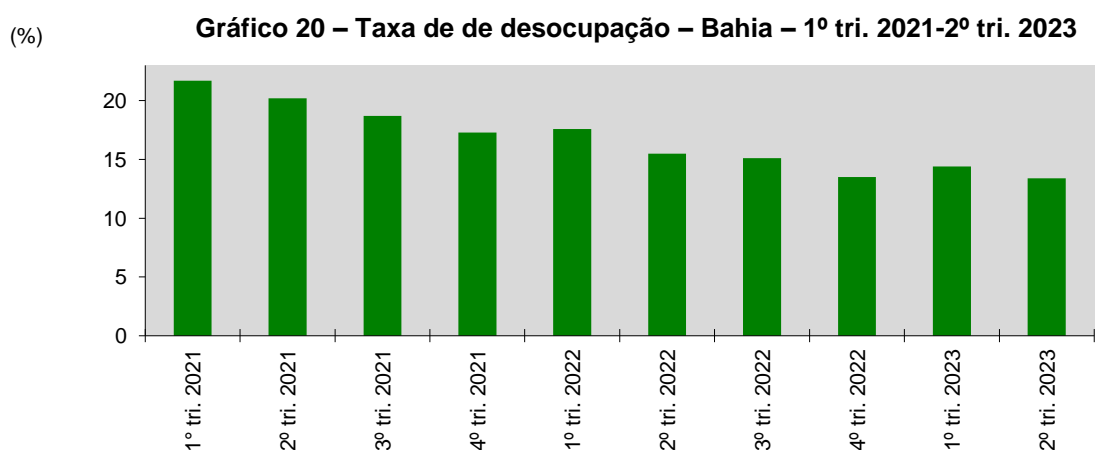
Notas: Variação real (a preços correntes de Ago. 2023 - IPCA).  
(1) Inclusive Fundeb.

■ Mensal      ◆ 12 meses

[www.sei.ba.gov.br](http://www.sei.ba.gov.br)

## Taxa de desocupação ficou em 13,4% no 2º trimestre

A taxa de desocupação baiana referente às pessoas de 14 anos ou mais de idade, divulgada pela Pesquisa Nacional por Amostra de Domicílios Contínua (PNAD Contínua), foi de 13,4% no segundo trimestre de 2023. Na comparação com o trimestre imediatamente anterior, houve declínio de 1,1 pontos percentuais (p.p.) e, em relação ao mesmo trimestre de 2022, ocorreu recuo de 2,1 pontos percentuais (p.p.).



Fonte: IBGE

Elaboração: SEI/CAC

Nota: Taxa de desocupação das pessoas de 14 anos ou mais de idade, na semana de referência.

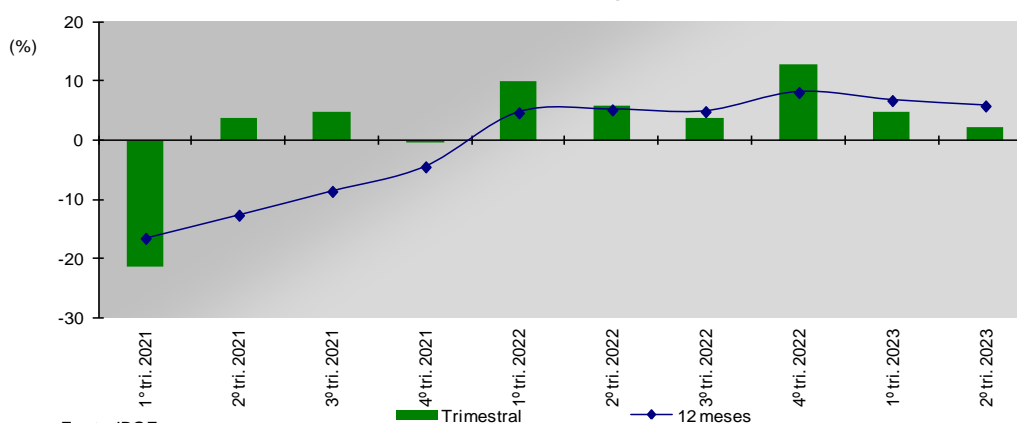
Com relação ao total da população ocupada, houve queda de 0,1% na comparação entre o segundo trimestre de 2023 e o mesmo trimestre de 2022. Por setor de atividade econômica, destaca-se aumento na ocupação em Informação, comunicação e atividades financeiras, imobiliárias, profissionais e administrativas (16,9%), Administração pública, defesa, seguridade social, educação, saúde humana e serviços sociais (1,9%) e Comércio, reparação de veículos automotores motocicletas (1,8%). Considerando as categorias de ocupação, destacam-se os avanços em Empregados no setor privado com carteira assinada (3,1%), Empregados no setor privado sem carteira (-2,0%) e Empregados do setor público (3,4%). Por sua vez, houve queda de 2,6% nos ocupados por conta própria.

[www.sei.ba.gov.br](http://www.sei.ba.gov.br)

## Massa de rendimentos avançou 2,2% no 2º trimestre

A massa de rendimentos real efetivamente recebida pelos ocupados na Bahia, apurada pela PNAD Contínua, registrou variação positiva de 2,2% no segundo trimestre de 2023 em relação ao mesmo trimestre do ano anterior. No acumulado dos quatro últimos trimestres, a massa de rendimentos real registrou variação positiva de 5,9%, em relação ao mesmo período anterior.

**Gráfico 21 – Massa de rendimentos(1) real dos ocupados – Bahia – 1º tri. 2021 - 2º tri. 2023**



Fonte: IBGE

Elaboração: SEI/CAC

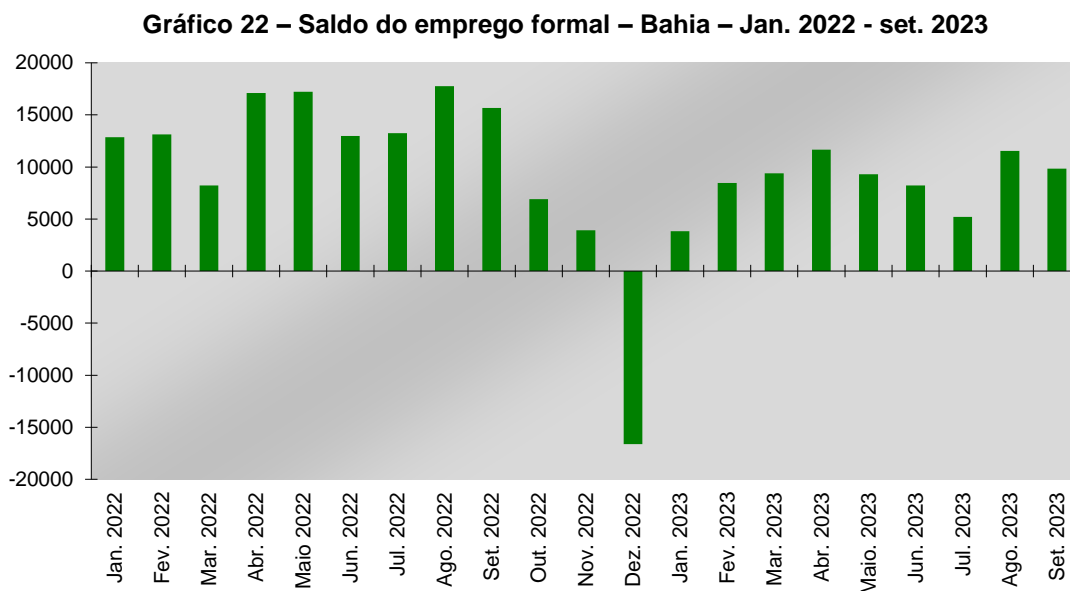
Notas: Usa o deflator do mês do meio do último trimestre de coleta divulgado.

(1) Massa de rendimento de todos os trabalhos, efetivamente recebido por mês, pelas pessoas de 14 anos ou mais de idade, ocupadas na sem

[www.sei.ba.gov.br](http://www.sei.ba.gov.br)

## Bahia registrou saldo positivo de 9.854 postos de trabalho em setembro

Com base nas informações apuradas pelo Novo Cadastro Geral de Empregados e Desempregados (Novo-CAGED), divulgadas pelo Ministério do Trabalho e Emprego, no mês de setembro o estado da Bahia registrou saldo líquido de 9.854 postos de trabalho, representando uma variação relativa positiva 0,50% em relação ao estoque de vínculos celetistas ativos do mês anterior. Os principais setores que contribuíram para o avanço foram Serviços (5.060 postos), Comércio (3.385 postos), Agropecuária (1.088 postos) e Construção (646 postos). A Indústria perdeu 325 postos. No acumulado dos últimos 12 meses, o saldo de empregos formais foi de 71.747 postos de trabalho.



Fonte: Ministério do Trabalho e do Emprego - Caged/Novo Caged  
 Elaboração: SEI/CAC  
 Nota: Sujeito a alterações devido aos ajustes das declarações fora do prazo.

Em termos espaciais, em setembro, a Região Metropolitana de Salvador (RMS) contabilizou saldo positivo de 4.791 postos de trabalho, e no interior do estado também um saldo positivo de 5.063 postos de trabalho.

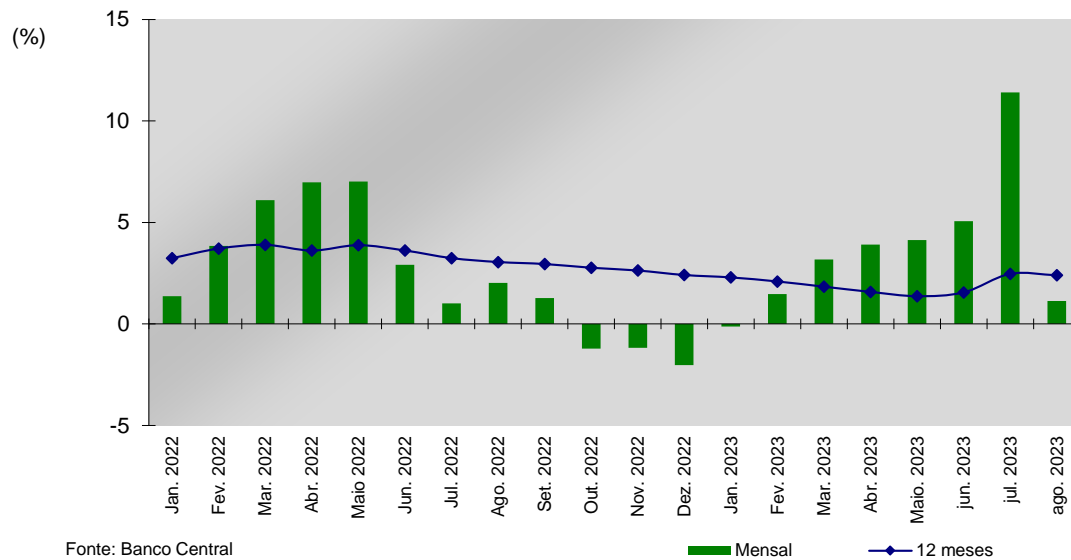


[www.sei.ba.gov.br](http://www.sei.ba.gov.br)

## Atividade econômica na Bahia avançou 1,1% em agosto

A atividade econômica no estado da Bahia, medida pelo Índice do Banco Central Regional (IBCR-BA), registrou aumento de 1,1% em agosto, na comparação com o mesmo mês de 2022. No indicador acumulado dos últimos 12 meses, a atividade registrou taxa positiva de 2,4%.

**Gráfico 23 – Índice de atividade econômica regional – Bahia – Jan. 2022- ago. 2023**

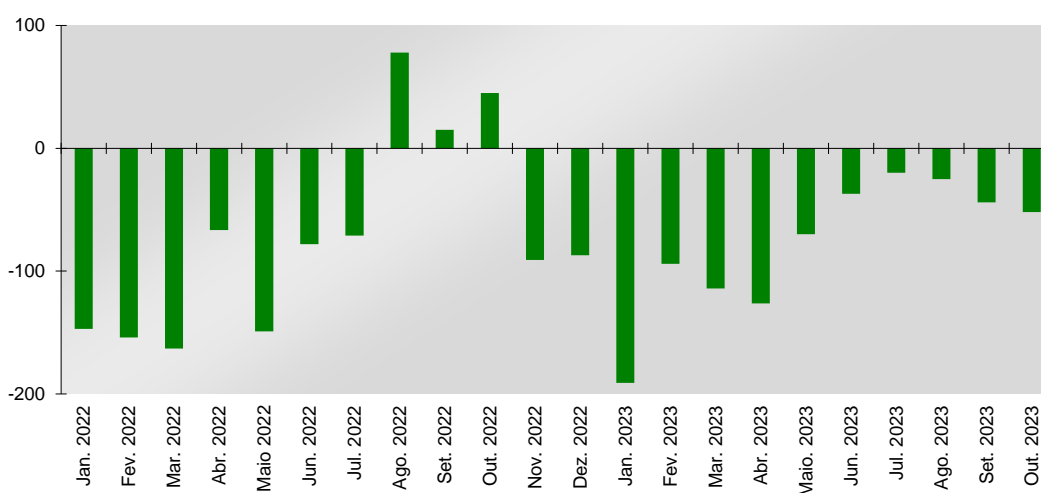


[www.sei.ba.gov.br](http://www.sei.ba.gov.br)

## Confiança do empresariado recuou 8 pontos em outubro

O Índice de Confiança do Empresariado Baiano (ICEB), apurado pela Superintendência de Estudos Econômicos e Sociais da Bahia (SEI), recuou 8 pontos entre os meses de setembro e outubro de 2023, alcançando -52 pontos. A confiança do empresariado baiano manteve-se na zona de Pessimismo Moderado.

Gráfico 24 – Índice de Confiança do Empresariado – Bahia – Jan. 2022 - out. 2023



Fonte: SEI/Dipec/Copes  
Elaboração: SEI/CAC

Considerando-se as atividades, Indústria (-91 pontos), Comércio (-60 pontos) e Serviços (-58 pontos) estão na zona de pessimismo moderado, enquanto a Agropecuária (86 pontos) encontra-se na zona de otimismo moderado. A confiança em relação ao quadro econômico recuou 22 pontos e ao contexto setorial ficou estável em relação ao mês anterior. Em outubro, o ICEB continuou a indicar pessimismo, ficando abaixo de zero pelo 12º mês seguido, mesmo indicando um otimismo moderado em relação ao contexto econômico.

**Salvador, outubro de 2023.**

**Coordenação de Acompanhamento Conjuntural da SEI**