



# Textos PARA Discussão

n. 34

Método de estimação  
da população em idade  
escolar baseado nos  
registros civis

# Método de estimação da população em idade escolar baseado nos registros civis

---

Jonatas Silva do Espirito Santo<sup>1</sup>  
Camila Braz Soares<sup>2</sup>  
Monalisa Silva Pereira Matos<sup>3</sup>  
Rodrigo Barbosa de Cerqueira<sup>4</sup>  
Jackson Santos da Conceição<sup>5</sup>  
Cesar Barbosa<sup>6</sup>

## Introdução

A educação brasileira passou por diversas transformações ao longo dos anos para instituir-se tal como a conhecemos hoje. Apenas na Constituição Federal de 1988 ela se estabelece como direito social adquirido com o seu fornecimento pelo Estado. Assim, a partir desse momento o Estado precisa criar políticas públicas de atendimento para a população demandante, de acordo com os parâmetros legais estabelecidos. Para tanto, os gestores educacionais precisam conhecer o seu público-alvo.

A forma mais convencional de se conhecer uma determinada população, e as transformações que a mesma sofre com o passar do tempo, é através do censo demográfico, realizado e disponibilizado pelo Instituto Brasileiro de Geografia e Estatística - IBGE, que ocorre, normalmente, a cada decênio. O censo demográfico coleta informações sociais, econômicas e de saúde, da população, abrangendo todos os municípios do território brasileiro, tendo como unidade de coleta a pessoa residente.

O primeiro censo geral do Brasil ocorre no período do Império, em 1872, de forma indireta, com o objetivo de contar a população e caracterizá-la. Posteriormente, ocorreram outros censos em 1890, 1900 e 1920. No entanto, o primeiro censo demográfico tal como conhecemos hoje e realizado pelo IBGE, data de 1940. A partir desse ano “o Brasil inicia uma nova etapa da história das estatísticas populacionais, sobretudo no que se refere à dinâmica demográfica...” (OLIVEIRA; SIMÕES, 2005, p.292).

Os censos foram realizados a cada decênio, entre os anos de 1940 e 1980. Dentro desse período, destaca-se dois momentos importantes, no que concerne a elaboração e divulgação do censo. O primeiro refere-se ao recenseamento realizado em 1960, que apenas foi divulgado parcialmente em 1978, por motivações políticas. O segundo marco importante do período destacado refere-se ao censo de 1970, que segundo Oliveira e Simões: “é considerado um marco divisório na história dos censos demográficos brasileiros, tanto no que diz respeito à organização, à riqueza de detalhes, como à confiabilidade dos números. (OLIVEIRA; SIMÕES, 2005, p.293).

Depois do censo demográfico de 1980, o censo seguinte ocorre onze anos depois, em

---

<sup>1</sup> Doutorando em Computação, Mestre e Bacharel em Estatística.

<sup>2</sup> Mestranda em Matemática, Bacharela em Estatística.

<sup>3</sup> Mestranda em Gestão e Tecnologia da Educação, Licenciada em História e Pedagogia.

<sup>4</sup> Mestre e Bacharel em Economia.

<sup>5</sup> Mestre em Matemática, Bacharel em Estatística.

<sup>6</sup> Doutor em Educação, Mestre e Bacharel em Economia.

1991, em meio a tensões políticas e fiscais. A prerrogativa da realização do censo a cada decênio volta a sua normalidade e em 2000, um novo censo é realizado (OLIVEIRA; SIMÕES, 2005), voltando a ocorrer novamente em 2010. Em 2020, um novo censo deveria ocorrer, no entanto, por motivos de saúde pública, sendo esse o ano de início da pandemia da Covid-19, esse censo somente ocorre em 2022.

O censo demográfico é imprescindível para o conhecimento da população, distribuição de recurso, elaboração e ampliação de políticas públicas. Contudo, o intervalo, em média de dez anos, para atualização dos dados, acaba limitando seu uso para as avaliações e redimensionamentos de políticas públicas.

Quando tratamos especificamente da educação básica no Brasil, o acompanhamento anual é significativo para a realização de planejamento e monitoramento de políticas públicas. Faz-se necessário conhecer a população, por idade, para, por exemplo, dimensionar o quantitativo de professores, bem como infraestruturas educacionais adequadas, para melhor atender a população escolar. No entanto, há escassez de dados para estimativa da demanda em anos não censitários. Outras fontes de dados e métodos fazem-se essenciais para estimar essa população.

O Método das componentes demográficas é amplamente utilizado para projetar populações. No Brasil, o IBGE utiliza este método há décadas, como em 2018, quando foram realizadas as projeções populacionais por sexo e faixa etária, até 2060, para as Unidades da Federação no Brasil (IBGE, 2018). Baseado nestas projeções populacionais para as Unidades da Federação, o IBGE utiliza um método matemático, desenvolvido por Madeira e Simões (1972) para estimar as populações dos municípios, em anos em que não ocorrem Censo Demográficos ou Contagem de populações. Todavia, essas estimativas são para os totais das populações, sem estratificação por sexo e faixa etária.

Outras metodologias de estimação trazem estratificação por sexo e faixa etária. O Rio Grande do Sul realiza estimativas de totais populacionais dos seus municípios utilizando o método “Correlação de Razões” que se baseia em modelos de regressão linear múltipla com uso de variáveis sintomáticas. Baseado nessas estimativas do total da população dos municípios, emprega-se outro método para encontrar as estimativas por sexo e faixa etária (FEE, 2018). O Ministério da Saúde do Brasil também divulga estimativas populacionais por sexo e faixa etária para os municípios brasileiros, como resultado da contratação de consultoria, por meio de financiamento do Ministério da Saúde do Brasil e da Organização Pan-Americana da Saúde (OPAS) – Brasil (2022). Freire et al (2020), baseado no método de relação de coortes, com ajustes por meio de método bayesiano, realizam projeções populacionais por sexo e faixa etária para municípios do Brasil.

Entretanto, estes métodos de projeções populacionais resultam em tamanho das populações por faixa etárias quinquenais, 0 a 4 anos, 5 a 9 anos, 10 a 14 anos, e assim por diante, diferindo, por sua vez, dos recortes etários de interesse da área de educação, entre outras. Na educação, os recortes etários de interesse seguem as faixas etárias adequadas às diferentes modalidades de ensino: 0 a 3 anos, para a população em idade de frequentar creches; 4 a 5 anos, para a pré-escola; 6 a 9 anos e 10 a 14 anos, para ensino fundamental I e II, respectivamente, e 15 a 17 anos para o ensino médio. Desta forma, faz-se necessário, um outro método para estimar a população em idade escolar, que resulte em dados desagregados em idade discreta, para pequenas áreas como municípios brasileiros.

Uma fonte importante de dados demográficos são os registros de nascimentos e óbitos. Eles fazem parte do Registro Civil, que ainda contempla o registro de casamento. O Registro Civil é um documento importante para conhecer a população, pois a partir dos

seus dados, podem ser calculados importantes indicadores demográficos, como “(...) taxas de fecundidade, coeficientes de mortalidade e esperança de vida ao nascer” (SCHMID; SILVA; 2011, p.1089).

Para a composição dessa pesquisa foram utilizados dados de nascimento e morte. O Registro Civil de Nascimento – RCN é o primeiro documento legal a reconhecer o indivíduo com cidadão dotado de direitos. A partir dele é possível ter acesso a serviços de saúde, educação e segurança, sendo um “reconhecimento jurídico do indivíduo quanto a sua idade e naturalidade, estabelecendo provas familiares perante a sociedade” (SCOCHI et al., 2004, p. 171).

Atualmente, a responsabilidade pela realização dos registros civis é do governo, esse atributo ocorreu com a lei 1.829/1870, todavia, somente se concretizou 1889, com o decreto 10.044 de 22 de setembro de 1888, que normatizou esse rito. Anteriormente, estes registros eram feitos pela igreja Católica.

Os registros civis ao longo dos anos passaram por várias mudanças e limitações, principalmente por causa das desigualdades “econômico e social e as assimetrias regionais, associados às largas distâncias de um país continental.” (OLIVEIRA, 2018, p.9). Essas disparidades levaram a existência dos sub-registros, principalmente dos nascimentos. Desse modo, muitos indivíduos não tiveram acesso ao registro de nascimento ou o fizeram tardiamente.

A mudança desse cenário de subnotificações dos RCN somente começa a ocorrer a partir dos anos 2000, através de fatores sincronizados, tais como: a gratuidade dos registros públicos, que ocorre com a lei 9.534/1997, das campanhas de conscientização da importância dos RCN e o aumento dos programas sociais que tiveram como dependência o RCN para o cadastramento. Em 2007, foi estabelecido o Compromisso Nacional pela Erradicação do Sub-registro Civil de Nascimento e Ampliação do Acesso à Documentação Básica, através do decreto 6.289.

Assim era visível os esforços empregados pelo governo para ampliar o acesso os RCN e dirimir a subnotificação. Todas essas medidas surtiram efeito pois no período de 2000 a 2015, observou-se uma redução das subnotificações dos RCN. (PROJEÇÕES POPULACIONAIS / IBGE, 2018, p.19). Em 2003, 18,8%, dos indivíduos eram registradas em anos posteriores ao seu nascimento, esse percentual vai sendo reduzido ano após anos e em 2013, diminui para 5,1%, erradicando o sub-registro em 2014. Com isso, os RCN, contempla um alto percentual de cobertura, o que gera uma confiabilidade dos dados disponibilizados pelo IBGE, e é um importante dado para ser utilizado como insumo para estimativas populacionais em anos não censitário.

Neste trabalho, foram realizadas estimativas populacionais, por idade, para Brasil, Grandes Regiões, Unidades da Federação do Brasil e suas capitais, por meio dos registros civis de nascimentos e óbitos.

## Aspectos metodológicos

O IBGE utiliza o Método das componentes demográficas para projetar populações das Unidades da Federação no Brasil, por sexo e faixa etária, baseado nos comportamentos da fecundidade, mortalidade e migração, e com uso da equação de equilíbrio populacional, que de acordo com IBGE (2018) é dada por:

$$P_{(t+n)} = P_{(t)} + B_{(t,t+n)} - D_{(t,t+n)} + I_{(t,t+n)} - E_{(t,t+n)}$$

em que  $P_{(t+n)}$  é a população no ano  $t + n$ ;  $P_{(t)}$  é a população no ano  $t$ ;  $B_{(t,t+n)}$  os nascimentos (*births*) e  $D_{(t,t+n)}$  os óbitos (*deaths*) ocorridos no período entre  $t$  e  $t + n$ ; e  $I_{(t,t+n)}$  são os imigrantes e  $E_{(t,t+n)}$  os emigrantes do período  $t$  a  $t + n$ , com  $t$  e  $n$  sendo o ano inicial e o tamanho do intervalo em anos, respectivamente.

Os nascimentos são obtidos por meio de informações sobre o número de mulheres em idade fértil e as suas respectivas taxas de fecundidade. Os óbitos são estimados através das tábuas de mortalidades construídas pelo IBGE. As informações de migração são oriundas de Censos Demográficos. Portanto, o método das componentes baseia-se em muitas informações oriundas dos Censo Demográficos, e de hipóteses elaboradas por demógrafos acerca das três componentes demográficas. Vale ressaltar que, o menor recorte geográfico das projeções populacionais do IBGE são as 27 Unidades da Federação do Brasil.

No presente trabalho, as estimativas de populações, por idade, para as Unidades da Federação Brasileiras e suas Capitais, bem como para as grandes regiões do Brasil, foram realizadas utilizando os registros administrativos de pessoa natural, dos registros de nascimentos e óbitos em cartórios, que são organizados pelo IBGE e publicado como as estatísticas de Registro Civil (IBGE, 2022).

Para estimar a população com menos de um ano de idade foi utilizada a seguinte equação:

$$P_0^t = N^t - O_0^t \quad (1)$$

em que  $P_0^t$  é a população com menos de um ano de idade no ano  $t$ ,  $N^t$  é o número de nascidos vivos no ano  $t$ , e  $O_0^t$  é o número de óbitos de crianças com menos de 1 ano de idade no  $t$ -ésimo ano.

A população de um ano de idade, em determinado ano  $t$  foi por meio da seguinte equação:

$$P_1^t = P_0^{t-1} - O_1^t \quad (2)$$

em que  $P_1^t$  é a população com um ano de idade no ano  $t$ ,  $P_0^{t-1}$  é a população com menos de um ano de idade no  $t-1$ -ésimo ano, e  $O_1^t$  é o número de óbitos de crianças com de 1 ano de idade no ano  $t$ .

Para estimar a população com dois anos de idade, em determinado ano  $t$ , tem a equação:

$$P_2^t = P_1^{t-1} - O_2^t \quad (3)$$

em que  $P_2^t$  é a população com dois anos de idade no ano  $t$ ,  $P_1^{t-1}$  é a população com um ano de idade no  $t-1$ -ésimo ano, e  $O_2^t$  é o número de óbitos de crianças com de 2 anos de idade no ano  $t$ .

O cálculo da população por idade discreta para população com 3 anos ou mais de idade também segue a mesma lógica do cálculo da população com 2 anos de idade. Portanto, baseando-se nas equações 1, 2 e 3, podemos então extrapolar e definir a estimativa da população por idade discreta  $j$  no ano  $t$  pela equação:

$$P_j^t = \begin{cases} N^t - O_0^t, & \text{para } j = 0 \\ P_{j-1}^{t-1} - O_j^t, & \text{para } j \geq 1 \end{cases} \quad (4)$$

em que  $P_j^t$  é a população com  $j$  anos de idade no ano  $t$ ,  $N^t$  é o número de nascidos vivos no ano  $t$ ,  $O_0^t$  é o número de óbitos de crianças com menos de 1 ano de idade no  $t$ -ésimo ano,  $P_{j-1}^{t-1}$  é a população com  $j-1$  anos de idade no  $t-1$ -ésimo ano e  $O_j^t$  é o número de óbitos de crianças com  $j$  anos de idade no ano  $t$ .

Os dados foram extraídos do Sistema IBGE De Recuperação Automática - SIDRA, que permite acessar, de forma fácil, dados armazenados no Banco de Tabelas Estatísticas do IBGE. Para os dados de nascimentos foi utilizada a Tabela 2609 - Nascidos vivos, por ano de nascimento, grupos de idade da mãe na ocasião do parto, sexo e lugar de residência da mãe. Os dados de óbitos foram acessados na Tabela 2654 - Óbitos, ocorridos no ano, por mês de ocorrência, natureza do óbito, sexo, idade, local de ocorrência e lugar de residência do falecido. Foram feitos filtros para selecionar os dados agregados do Brasil, das Grandes Regiões do Brasil, das Unidades da Federação do Brasil e suas Capitais.

Para a tabela de nascimento foi considerado o local de residência da mãe, ano de nascimento e ano de registro. Vale ressaltar que a tabela resultante do SIDRA deixa evidente os registros em anos posteriores ao de nascimento. Assim, foi preciso consolidar, totalizando os nascimentos através da soma dos registros do ano e dos realizados em anos seguintes ao de nascimento. Para a tabela de óbitos foi considerado o lugar de residência do falecido, ano do óbito e idade do falecido.

Os dados foram exportados do SIDRA em formato *.csv* (*Character Separated Value*) e importados para o *software R* para os devidos processamentos. As equações foram implementadas em um script utilizando a linguagem R, e então aplicadas sobre os dados importados, gerando então as estimativas populacionais.

# Resultados

A população em idade escolar é impactada diretamente pela Transição Demográfica, caracterizada por progressões de mudanças de altas taxas vitais, natalidade e mortalidade, para taxas mais baixas (Kirk, 1996). POTTER et al. (2006) afirmam que em 1940, iniciou-se a transição da fecundidade em parte dos municípios brasileiros. Historicamente, a transição demográfica tem início nas zonas urbanas dos locais mais desenvolvidos, mais habitadas por mulheres mais escolarizadas, com mais autonomia nas decisões sobre questões reprodutivas. Em seguida, a TD ocorre em todas as demais populações que aderem ao comportamento das regiões pioneiras, no Brasil (Alves, 1994).

Os dados do Registro Civil mostram uma queda de 83,7% no número de nascimentos no Brasil entre 2003 e 2021, conforme pode ser visto na Figura 1. Entre os anos de 2013, 2014 e 2015 houve crescimento do número de nascimento. Em 2016, houve queda significativa nos nascimentos, consequência da epidemia da Zica, Chikungunya e Dengue. Posteriormente, em 2017 e 2018 houve recuperação no número de nascimentos, mas volta a cair nos anos seguintes.

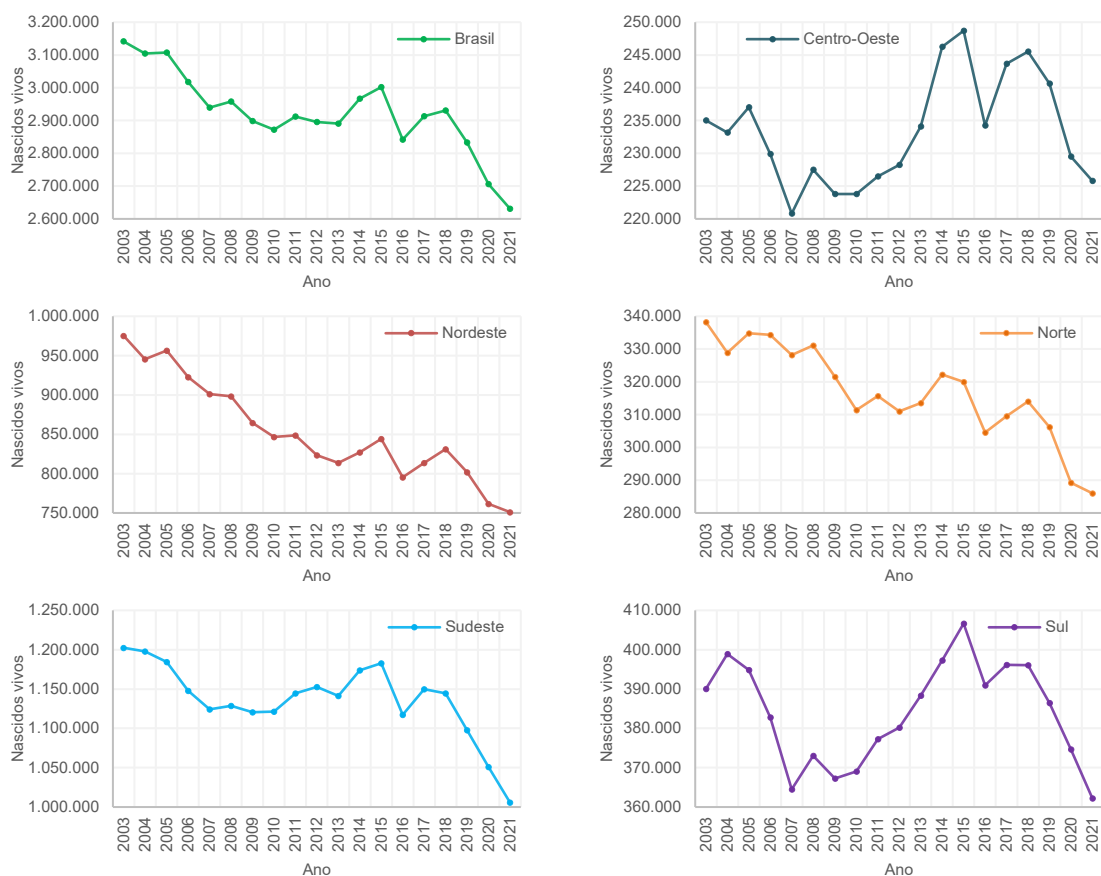


Fig. 1. Número de Nascidos vivos no Brasil e grandes regiões, 2003-2021.

Fonte: Estatística do Registro Civil.

As curvas de nascimentos das regiões Nordeste, Norte e Sudeste tem comportamento similar à curva do Brasil. A Região Centro-Oeste apresentou crescimento no número de nascimentos entre 2011 e 2015, e a região Sul entre 2010 e 2015, e assim como nas outras regiões e no Brasil, apresentam queda de nascimentos em 2016. Apresentam recuperação em 2017 e 2018 e voltam a cair novamente nos anos seguintes.

A Bahia e sua capital, Salvador, também segue o padrão do Brasil e da região Nordeste, com queda no número de nascimento. Percebe-se que a velocidade da queda de nascimentos em Salvador aumenta a partir de 2018.

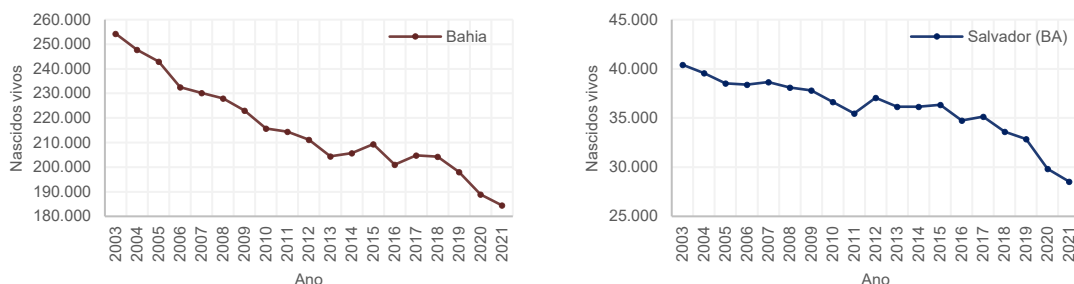


Fig. 2. Número de Nascidos vivos na Bahia e Salvador, no período de 2003 a 2021.  
Fonte: Estatística do Registro Civil.

A Figura 3 apresenta a série histórica de estimativas da população de 0 a 3 anos de idade no Brasil, Nordeste, Bahia e Salvador, que forma o público de possíveis demandantes de creches. Vale ressaltar que com a Lei de Diretrizes e Bases da Educação Nacional de 1996, a creche saía da esfera da assistência social e passa a ser integrante da educação básica. Assim, as creches, contemplam crianças de 0 a 3 anos e a pré-escolas, as crianças de 4 e 5 anos, juntas, passam a formar a educação infantil.

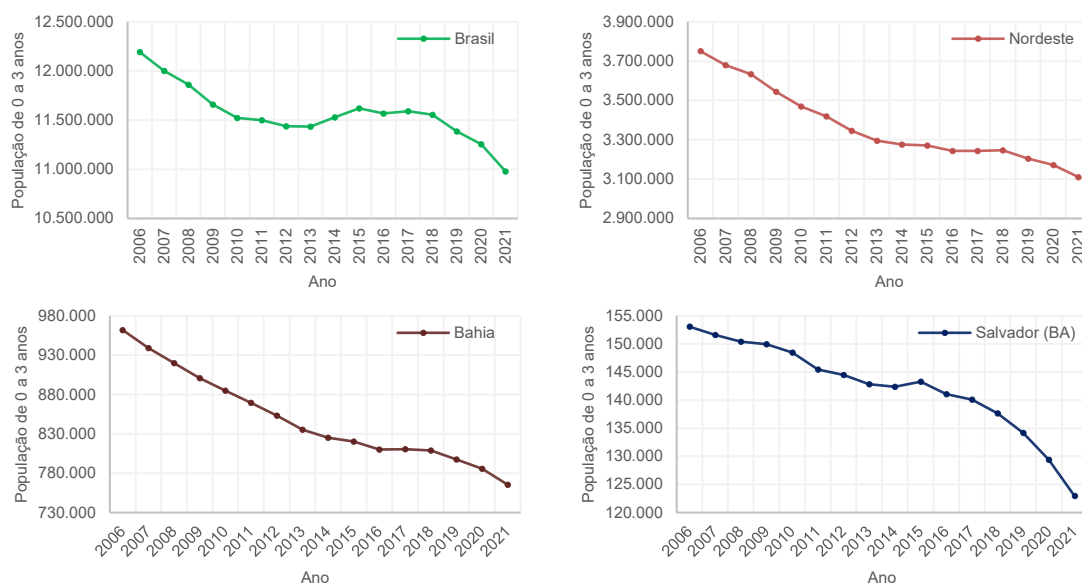


Fig. 3. Estimativas das Populações de 0 a 3 anos de idade no Brasil, Nordeste, Bahia e Salvador, no período 2006-2021.

A Figura 4 apresenta a série histórica das estimativas da população de 4 a 5 anos de idade no Brasil, Nordeste, Bahia e Salvador, que forma o público que obrigatoriamente deve estar matriculado em pré-escolas. Essa obrigatoriedade da matrícula de crianças de 4 a 5 anos em pré-escolas passa a vigorar a partir da emenda constitucional 59/2009, com alteração do artigo 208 da Constituição Federal de 1988, onde ficou determinado que “a educação básica obrigatória e gratuita dos 4 (quatro) aos 17 (dezessete) anos de idade” (BRASIL, 2009).



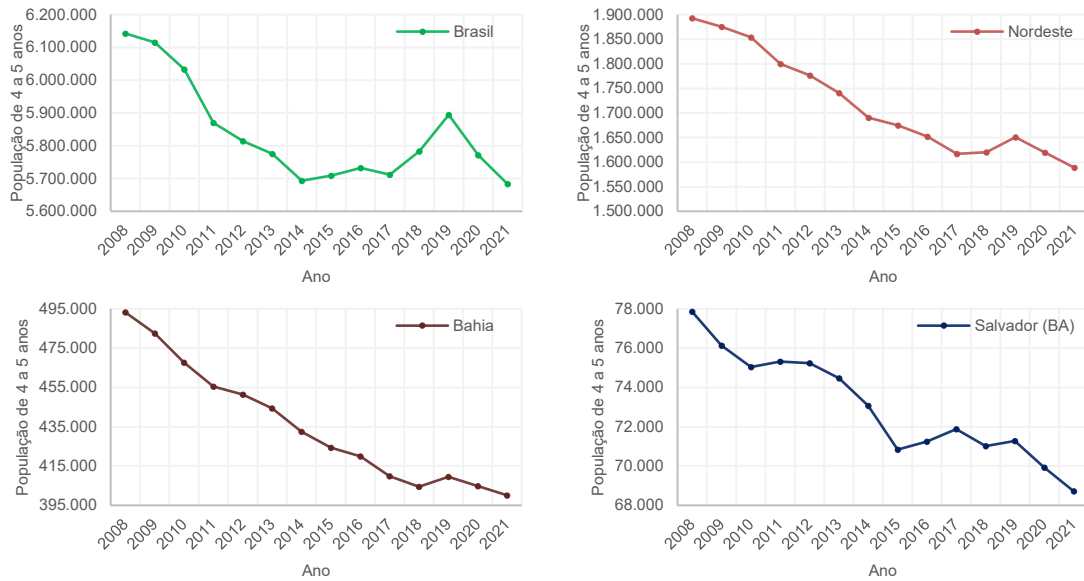


Fig. 4. Estimativas das Populações de 4 a 5 anos de idade no Brasil, Nordeste, Bahia e Salvador, no período 2008-2021.

A Figura 5 contém a série histórica das estimativas da população de 6 a 9 anos de idade no Brasil, Nordeste, Bahia e Salvador, que contempla o público demandante por educação no ensino fundamental I. No Brasil, verifica-se que a população dessa faixa etária diminui até 2016, possui estabilidade entre os anos de 2016 e 2019, voltando a crescer entre 2020 e 2021. Para o Nordeste, Bahia e Salvador, nota-se tendência de decréscimo com desaceleração desse decaimento a partir de 2018.

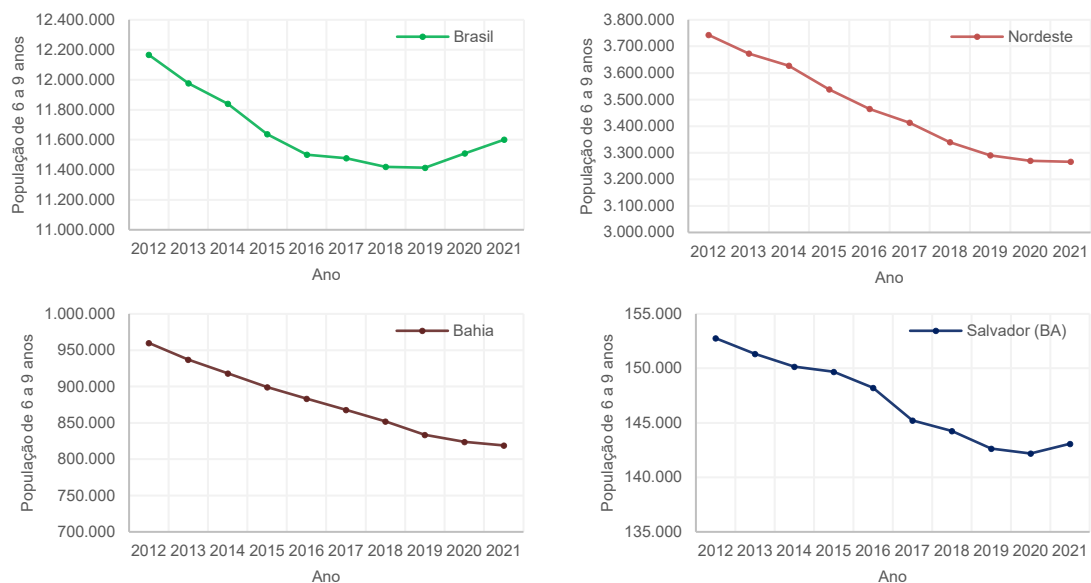


Fig. 5. Estimativas das Populações de 6 a 14 anos de idade no Brasil, Nordeste, Bahia e Salvador, no período 2012-2021.

A Figura 6 contém a série histórica das estimativas da população de 10 a 14 anos de idade no Brasil, Nordeste, Bahia e Salvador, que contempla o público demandante por educação no ensino fundamental II. Verifica-se a diminuição da população dessa faixa etária para os quatro cortes geográficos apresentados. Para o Brasil, percebe-se a desaceleração do decaimento entre 2020 e 2021, por outro lado, tem-se uma leve acentuação na diminuição

da população de Salvador, no mesmo período.

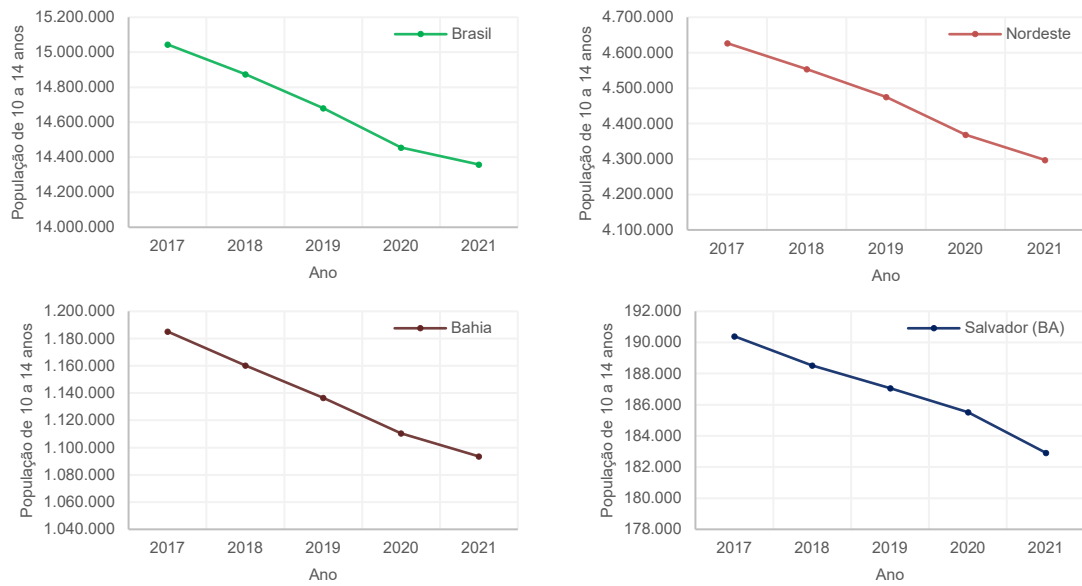


Fig. 6. Estimativas das Populações de 10 a 14 anos de idade no Brasil, Nordeste, Bahia e Salvador, no período 2017-2021.

## CONSIDERAÇÕES FINAIS

O método é uma importante ferramenta de gestão pública que pode auxiliar na formulação de políticas públicas educacionais. Também, as estimativas resultantes do método aplicado aos dados de registros civis, podem ser utilizados para cálculo de indicadores para monitoramento e avaliação de políticas públicas na área de educação.

Há limitações como a ausência do saldo migratório na composição das estimativas, porém, a migração de crianças e adolescentes é residual. Os dados de processos migratórios internacionais do Departamento de Assuntos Sociais e Econômicos da ONU aponta que entre os migrantes, 14% tem idade de até 19 anos, 74% estão na faixa de 20 a 64 anos e 12% tem 65 anos ou mais. E, na primeira faixa (de até 19 anos), 3% eram crianças de 0 a 4 anos, 3% tinham de 5 a 9 anos, 4% estavam na faixa de 10 a 14 anos de idade, e 4% tinham entre 10 e 14 anos, ONU (2017). Vale ressaltar que esta lacuna abre espaço para ampliação do estudo, que pode considerar alguma projeção de saldo migratório dos municípios, por faixa etária, para refinar essas estimativas.

Ainda, há espaço para refinamento do método, se for considerado o mês do nascimento e óbito, que pode resultar em estimativas mais precisas. Vale considerar que não existem estatísticas municipais, por ano (exceto em ano censitário), da população por idade de discreta para que seja considerada como padrão ouro, para comparar a performance do método.

O método proposto resulta em estimativas populacionais com cobertura maior que a do Censo Demográfico 2010. Vale ressaltar que devido a problemas de sub-registro de nascimentos no Censo Demográfico, por alguns anos o IBGE utilizava o método da razão P/F de BRASS para ajustar o nível de fecundidade com dados obtidos de Censo Demográficos, mas em 2018 passou a ajustar com dados do Registro Civil de Nascimento.

## REFERÊNCIAS

Oliveira, L. A. P. de ., & Simões, C. C. da S.. (2005). O IBGE e as pesquisas populacionais. *Revista Brasileira De Estudos De População*, 22(Rev. bras. estud. popul., 2005 22(2)), 291–302. <https://doi.org/10.1590/S0102-30982005000200007>

IBGE. Projeções da população: Brasil e unidades da federação : revisão 2018 / IBGE, Coordenação de População e Indicadores Sociais. – 2. ed. - Rio de Janeiro : IBGE, 2018. P.19.

MADEIRA, J. L.; SIMÕES, C. C. da S. Estimativas preliminares da população urbana e rural segundo as unidades da federação, de 1960/1980 por uma nova metodologia. *Revista Brasileira de Estatística*, Rio de Janeiro: IBGE, v. 33, n. 129, p. 3-11, jan./mar. 1972.

Brasil, Ministério da Saúde. POPULAÇÃO RESIDENTE - ESTUDO DE ESTIMATIVAS POPULACIONAIS PARA OS MUNICÍPIOS BRASILEIROS, DESAGREGADAS POR SEXO E IDADE, 2000-2021. Disponível em: <http://tabnet.datasus.gov.br/cgi/IBGE/NT-POPULACAO-RESIDENTE-2000-2021.PDF> . Acessado em 22/03/2023.

Freire et al. Projeções populacionais por sexo e idade para pequenas áreas no Brasil. *Revista Latinoamericana de Población*, vol. 13, núm. 26, pp. 124-149, 2019 Asociación

Latinoamericana de Población. <https://doi.org/10.31406/relap2020.v14.i1.n26.6> .

Scochi, Carmen Gracinda Silvan et al. Intervalo entre o nascimento e o registro civil: situação no município de Ribeirão Preto, São Paulo, Brasil. Revista Brasileira de Saúde Materno Infantil [online]. 2004, v. 4, n. 2 pp. 171-178. DOI: <https://doi.org/10.1590/S1519-38292004000200007> .

IBGE. Projeções da população : Brasil e unidades da federação : revisão 2018 / IBGE, Coordenação de População e Indicadores Sociais. – 2. ed. - Rio de Janeiro : IBGE, 2018. Disponível em: <https://biblioteca.ibge.gov.br/visualizacao/livros/liv101597.pdf> . acessado em 29/01/2023.

IBGE. Estatísticas do Registro Civil. Disponível em: <https://www.ibge.gov.br/estatisticas/sociais/populacao/9110-estatisticas-do-registro-civil.html> . acessado em 29/01/2023.

IBGE. Estatísticas do Registro Civil 2020. Disponível em: [https://biblioteca.ibge.gov.br/visualizacao/periodicos/135/rc\\_2020\\_v47\\_informativo.pdf](https://biblioteca.ibge.gov.br/visualizacao/periodicos/135/rc_2020_v47_informativo.pdf) . acessado em 29/01/2023.

IBGE. Estatísticas do Registro Civil Análise dos óbitos Brasil, Grandes Regiões, Unidades da Federação e Municípios das Capitais. Disponível em <https://biblioteca.ibge.gov.br/visualizacao/livros/liv101879.pdf>. Acessado em 29/01/2023.

IBGE. Estatísticas do Registro Civil volume 47 2020 Notas técnicas. Estat. Reg. civ., Rio de Janeiro, v. 47, p.1-24, 2020. ISSN 0101-2207. Disponível em: [https://biblioteca.ibge.gov.br/visualizacao/periodicos/135/rc\\_2020\\_v47\\_notas\\_tecnicas.pdf](https://biblioteca.ibge.gov.br/visualizacao/periodicos/135/rc_2020_v47_notas_tecnicas.pdf) . Acessado em 29/01/2023.

IBGE. Sistema IBGE de Recuperação Automática - SIDRA. Pesquisa Estatísticas do Registro Civil. Tabela 2609 - Nascidos vivos, por ano de nascimento, grupos de idade da mãe na ocasião do parto, sexo e lugar de residência da mãe. <https://sidra.ibge.gov.br/tabela/2609> . Acessado em 29/01/2023.

IBGE. Sistema IBGE de Recuperação Automática - SIDRA. Pesquisa Estatísticas do Registro Civil. Tabela 2654 - Óbitos, ocorridos no ano, por mês de ocorrência, natureza do óbito, sexo, idade, local de ocorrência e lugar de residência do falecido. <https://sidra.ibge.gov.br/tabela/2609S> . Acessado em 29/01/2023.

R Core Team (2022). R: A language and environment for statistical computing. R Foundation for Statistical Computing, Vienna, Austria. Disponível em: <https://www.R-project.org/>

Dudley Kirk (1996) Demographic Transition Theory, Population Studies, 50:3, 361-387, DOI: 10.1080/0032472031000149536

ALVES, J. E. D. Transição da fecundidade e relações de gênero no Brasil. Tese (Doutorado) – Centro de Desenvolvimento e Planejamento Regional (Cedeplar), Universidade Federal de Minas Gerais, (UFMG), Belo Horizonte, 1994.

POTTER, J. E. et al. Measuring the timing and pace of fertility decline in Brazil using a bayesian spatial estimation procedure. In: ENCONTRO NACIONAL DE ESTUDOS POPULACIONAIS, 15. Anais [...]. Caxambu, MG: Abep, 2006.

UNITED NATIONS. (ONU) Department of Economic and Social Affairs, Population Division. Trends in International Migrant Stock: The 2017 revision (United Nations

database, POP/DB/MIG/Stock/Rev.2017), 2017.

BRASIL. [Constituição (1988)]. Constituição da República Federativa do Brasil de 1988. Diário Oficial da União, Brasília, DF, 5 out. 1988. Disponível em: [http://www.planalto.gov.br/ccivil\\_03/constituicao/constituicao.htm](http://www.planalto.gov.br/ccivil_03/constituicao/constituicao.htm). Acessado em 29/01/2023.

BRASIL. Emenda Constitucional nº 59, de 11 de novembro de 2009. Acrescenta § 3º ao art. 76 do Ato das Disposições Constitucionais Transitórias para reduzir, anualmente, a partir do exercício de 2009, o percentual da Desvinculação das Receitas da União incidente sobre os recursos destinados à manutenção e desenvolvimento do ensino de que trata o art. 212 da Constituição Federal, dá nova redação aos incisos I e VII do art. 208, de forma a prever a obrigatoriedade do ensino de quatro a dezessete anos e ampliar a abrangência dos programas suplementares para todas as etapas da educação básica, e dá nova redação ao § 4º do art. 211 e ao § 3º do art. 212 e ao caput do art. 214, com a inserção neste dispositivo de inciso VI. Diário Oficial da União, Brasília, DF, 12 nov. 2009. Disponível em: [http://www.planalto.gov.br/ccivil\\_03/constituicao/emendas/emc/emc59.htm](http://www.planalto.gov.br/ccivil_03/constituicao/emendas/emc/emc59.htm) . Acessado em 29/01/2023.

# Apêndice A

Quadro 1. Estimativas das Populações por faixa etária e ano, Brasil e Grandes Regiões.

Local	Ano	0 a 3 anos	4 a 5 anos	6 a 9 anos	10 a 14 anos
Brasil	2006	12191741	-	-	-
Brasil	2007	12000131	-	-	-
Brasil	2008	11862658	6142646	-	-
Brasil	2009	11659871	6114884	-	-
Brasil	2010	11521656	6033037	-	-
Brasil	2011	11498709	5869750	-	-
Brasil	2012	11438847	5814674	12166208	-
Brasil	2013	11433693	5775691	11975476	-
Brasil	2014	11528071	5692918	11838984	-
Brasil	2015	11619255	5709312	11637284	-
Brasil	2016	11567013	5732660	11499854	-
Brasil	2017	11589916	5711778	11477391	15044684
Brasil	2018	11555406	5783073	11418413	14875171
Brasil	2019	11387350	5894735	11413846	14679967
Brasil	2020	11256732	5771644	11508988	14455674
Brasil	2021	10979275	5683267	11600039	14358545
Centro-Oeste	2006	920795	-	-	-
Centro-Oeste	2007	907201	-	-	-
Centro-Oeste	2008	902211	460089	-	-
Centro-Oeste	2009	889398	462251	-	-
Centro-Oeste	2010	883586	459432	-	-
Centro-Oeste	2011	889437	443693	-	-
Centro-Oeste	2012	890164	441562	918721	-
Centro-Oeste	2013	900389	444539	905184	-
Centro-Oeste	2014	922715	440869	900263	-
Centro-Oeste	2015	944920	443712	887546	-
Centro-Oeste	2016	951136	448043	881796	-
Centro-Oeste	2017	961288	455516	887596	1134469
Centro-Oeste	2018	961158	473511	888276	1127756
Centro-Oeste	2019	953706	488209	898538	1119092
Centro-Oeste	2020	949800	476446	920860	1106516
Centro-Oeste	2021	932307	471877	943064	1103423
Nordeste	2006	3751123	-	-	-
Nordeste	2007	3679889	-	-	-
Nordeste	2008	3634408	1892613	-	-
Nordeste	2009	3544394	1875398	-	-
Nordeste	2010	3470611	1853589	-	-
Nordeste	2011	3419337	1799805	-	-
Nordeste	2012	3345824	1776282	3743225	-
Nordeste	2013	3295348	1740297	3672353	-
Nordeste	2014	3275471	1690166	3627146	-
Nordeste	2015	3271347	1675046	3537566	-
Nordeste	2016	3243019	1651891	3464057	-
Nordeste	2017	3243157	1616735	3412988	4626896
Nordeste	2018	3247026	1620053	3339873	4553530
Nordeste	2019	3204515	1651015	3289574	4475252
Nordeste	2020	3172266	1619399	3269898	4369056
Nordeste	2021	3110863	1588730	3265777	4297476
Norte	2006	1316977	-	-	-
Norte	2007	1307877	-	-	-
Norte	2008	1311659	655877	-	-
Norte	2009	1299317	652866	-	-

Local	Ano	0 a 3 anos	4 a 5 anos	6 a 9 anos	10 a 14 anos
Norte	2010	1277249	659180	-	-
Norte	2011	1265344	653057	-	-
Norte	2012	1245391	650538	1313911	-
Norte	2013	1237364	644346	1304795	-
Norte	2014	1248231	624834	1308585	-
Norte	2015	1252596	619141	1296268	-
Norte	2016	1246278	618745	1274242	-
Norte	2017	1242445	616537	1262386	1635170
Norte	2018	1234063	627866	1242562	1629451
Norte	2019	1220213	634405	1234689	1623700
Norte	2020	1205225	616809	1245726	1601448
Norte	2021	1181940	606503	1250037	1583794
Sudeste	2006	4658256	-	-	-
Sudeste	2007	4584286	-	-	-
Sudeste	2008	4518385	2358106	-	-
Sudeste	2009	4457535	2342375	-	-
Sudeste	2010	4433775	2294242	-	-
Sudeste	2011	4455342	2236157	-	-
Sudeste	2012	4480670	2218566	4648927	-
Sudeste	2013	4502571	2215922	4575224	-
Sudeste	2014	4555623	2209937	4509694	-
Sudeste	2015	4594847	2234350	4449244	-
Sudeste	2016	4560164	2265819	4425838	-
Sudeste	2017	4568882	2263510	4447645	5749286
Sudeste	2018	4539891	2285210	4473281	5680585
Sudeste	2019	4455545	2326612	4495358	5608084
Sudeste	2020	4391720	2270429	4548701	5549344
Sudeste	2021	4249591	2237933	4587951	5549217
Sul	2006	1543266	-	-	-
Sul	2007	1519636	-	-	-
Sul	2008	1495069	775332	-	-
Sul	2009	1468724	781076	-	-
Sul	2010	1455995	765900	-	-
Sul	2011	1468770	736714	-	-
Sul	2012	1476314	727497	1540101	-
Sul	2013	1497496	730410	1516680	-
Sul	2014	1525622	726904	1492373	-
Sul	2015	1555189	736763	1466160	-
Sul	2016	1566119	747886	1453484	-
Sul	2017	1573926	759255	1466299	1897421
Sul	2018	1573030	776301	1473937	1882501
Sul	2019	1553211	794364	1495163	1852849
Sul	2020	1537585	788396	1523396	1828670
Sul	2021	1504407	778136	1552856	1824039

Quadro 2. Estimativas das Populações por faixa etária, ano e Unidade da Federação.

Local	Ano	0 a 3 anos	4 a 5 anos	6 a 9 anos	10 a 14 anos
Acre	2006	73171	-	-	-
Acre	2007	72660	-	-	-
Acre	2008	72759	36365	-	-
Acre	2009	71074	36676	-	-
Acre	2010	68630	36709	-	-
Acre	2011	68218	35866	-	-
Acre	2012	66448	35922	73012	-
Acre	2013	65625	35082	72481	-
Acre	2014	66804	32575	72569	-
Acre	2015	65977	33013	70881	-
Acre	2016	65060	33757	68426	-
Acre	2017	65091	32512	68028	90645
Acre	2018	64556	32955	66269	90477
Acre	2019	64076	33334	65456	89378
Acre	2020	63352	31988	66640	86373
Acre	2021	61651	31652	65780	85658
Alagoas	2006	252173	-	-	-
Alagoas	2007	244883	-	-	-
Alagoas	2008	242751	128265	-	-
Alagoas	2009	235019	125289	-	-
Alagoas	2010	229975	123543	-	-
Alagoas	2011	225769	119287	-	-
Alagoas	2012	219240	118910	251599	-
Alagoas	2013	216740	115424	244369	-
Alagoas	2014	212874	110781	242239	-
Alagoas	2015	209881	110079	234525	-
Alagoas	2016	204788	108239	229520	-
Alagoas	2017	201468	106432	225353	310145
Alagoas	2018	201507	104394	218892	303877
Alagoas	2019	198734	103207	216359	297371
Alagoas	2020	197552	100128	212493	289466
Alagoas	2021	195581	98011	209500	283971
Amapá	2006	61732	-	-	-
Amapá	2007	60138	-	-	-
Amapá	2008	60940	31265	-	-
Amapá	2009	61604	29935	-	-
Amapá	2010	61736	30351	-	-
Amapá	2011	62223	30093	-	-
Amapá	2012	60999	30467	61553	-
Amapá	2013	61321	31395	59965	-
Amapá	2014	61783	31151	60763	-
Amapá	2015	62584	30733	61433	-
Amapá	2016	63340	29744	61559	-
Amapá	2017	62775	30488	62061	76059
Amapá	2018	62460	31943	60855	75694
Amapá	2019	61446	32007	61166	76203
Amapá	2020	59984	31295	61645	76953
Amapá	2021	58057	30687	62457	76580
Amazonas	2006	294877	-	-	-
Amazonas	2007	299057	-	-	-
Amazonas	2008	305120	143651	-	-
Amazonas	2009	307582	146612	-	-
Amazonas	2010	306188	150803	-	-
Amazonas	2011	306211	152026	-	-
Amazonas	2012	306270	153883	294188	-



Local	Ano	0 a 3 anos	4 a 5 anos	6 a 9 anos	10 a 14 anos
Amazonas	2013	307222	155101	298387	-
Amazonas	2014	314127	151862	304428	-
Amazonas	2015	316951	150619	306868	-
Amazonas	2016	314539	153909	305448	-
Amazonas	2017	311992	156078	305439	370036
Amazonas	2018	306269	159728	305478	375321
Amazonas	2019	301321	160422	306434	381460
Amazonas	2020	296913	154373	313401	380528
Amazonas	2021	290775	151123	316271	381294
Bahia	2006	962031	-	-	-
Bahia	2007	939183	-	-	-
Bahia	2008	920083	493159	-	-
Bahia	2009	900878	482480	-	-
Bahia	2010	884851	467581	-	-
Bahia	2011	869701	455431	-	-
Bahia	2012	853404	451331	959953	-
Bahia	2013	835138	444391	937187	-
Bahia	2014	825309	432472	918255	-
Bahia	2015	820329	424306	899198	-
Bahia	2016	810052	419966	883225	-
Bahia	2017	810434	409936	868105	1185186
Bahia	2018	808855	404460	851902	1160367
Bahia	2019	797336	409501	833679	1136629
Bahia	2020	785509	404746	823907	1110565
Bahia	2021	765327	400123	818914	1093522
Ceará	2006	561673	-	-	-
Ceará	2007	555886	-	-	-
Ceará	2008	551826	280050	-	-
Ceará	2009	540294	280744	-	-
Ceará	2010	530823	280882	-	-
Ceará	2011	523043	274477	-	-
Ceará	2012	514983	270271	560504	-
Ceará	2013	508933	265187	554763	-
Ceará	2014	506620	259920	550737	-
Ceará	2015	511735	257255	539247	-
Ceará	2016	511684	254502	529797	-
Ceará	2017	512929	251144	522086	695607
Ceará	2018	516280	251597	514063	688068
Ceará	2019	509490	259985	508036	680780
Ceará	2020	502153	259503	505763	667356
Ceará	2021	492391	252377	510834	657257
Distrito Federal	2006	180851	-	-	-
Distrito Federal	2007	178522	-	-	-
Distrito Federal	2008	177835	90341	-	-
Distrito Federal	2009	175780	89811	-	-
Distrito Federal	2010	174112	90299	-	-
Distrito Federal	2011	173470	88524	-	-
Distrito Federal	2012	172113	87365	180515	-
Distrito Federal	2013	172616	87099	178229	-
Distrito Federal	2014	174488	86583	177549	-
Distrito Federal	2015	177259	86195	175524	-
Distrito Federal	2016	178163	85347	173854	-
Distrito Federal	2017	178519	86241	173205	223873
Distrito Federal	2018	176981	88978	171846	221803
Distrito Federal	2019	173150	90848	172347	220684
Distrito Federal	2020	168640	89025	174227	218615
Distrito Federal	2021	161864	87531	177012	216619

Local	Ano	0 a 3 anos	4 a 5 anos	6 a 9 anos	10 a 14 anos
Espírito Santo	2006	213808	-	-	-
Espírito Santo	2007	209661	-	-	-
Espírito Santo	2008	208103	108790	-	-
Espírito Santo	2009	206221	106948	-	-
Espírito Santo	2010	206328	104689	-	-
Espírito Santo	2011	208433	102439	-	-
Espírito Santo	2012	208912	103142	213287	-
Espírito Santo	2013	211712	103488	209213	-
Espírito Santo	2014	215135	102901	207657	-
Espírito Santo	2015	218237	104671	205775	-
Espírito Santo	2016	217910	105749	205880	-
Espírito Santo	2017	219469	106794	208007	263734
Espírito Santo	2018	220506	109139	208497	261110
Espírito Santo	2019	218392	111164	211331	258475
Espírito Santo	2020	219116	108519	214757	257124
Espírito Santo	2021	215053	108082	217821	258503
Goiás	2006	366839	-	-	-
Goiás	2007	360467	-	-	-
Goiás	2008	357935	184324	-	-
Goiás	2009	351828	183458	-	-
Goiás	2010	350177	182003	-	-
Goiás	2011	354577	176489	-	-
Goiás	2012	356509	175438	365979	-
Goiás	2013	363461	174856	359638	-
Goiás	2014	373430	174272	357133	-
Goiás	2015	381887	179272	351050	-
Goiás	2016	384924	181783	349430	-
Goiás	2017	387715	183762	353843	452082
Goiás	2018	387049	191219	355784	447593
Goiás	2019	382390	197673	362752	442742
Goiás	2020	380202	193238	372714	438547
Goiás	2021	372965	189521	381185	440056
Maranhão	2006	544432	-	-	-
Maranhão	2007	534671	-	-	-
Maranhão	2008	527980	273216	-	-
Maranhão	2009	507437	271056	-	-
Maranhão	2010	491690	270725	-	-
Maranhão	2011	479123	263101	-	-
Maranhão	2012	461177	256747	543610	-
Maranhão	2013	453351	243795	533817	-
Maranhão	2014	447818	234404	527141	-
Maranhão	2015	443181	234810	506583	-
Maranhão	2016	442656	226303	490875	-
Maranhão	2017	444742	218138	478326	672496
Maranhão	2018	447996	221133	460436	660353
Maranhão	2019	445431	224626	452672	643095
Maranhão	2020	439450	221064	447175	623776
Maranhão	2021	432032	219666	442535	607236
Mato Grosso	2006	207966	-	-	-
Mato Grosso	2007	207185	-	-	-
Mato Grosso	2008	205849	102000	-	-
Mato Grosso	2009	202870	105884	-	-
Mato Grosso	2010	200154	105668	-	-
Mato Grosso	2011	198478	100987	-	-
Mato Grosso	2012	197961	99858	207474	-
Mato Grosso	2013	198649	101583	206679	-
Mato Grosso	2014	205809	99998	205357	-

Local	Ano	0 a 3 anos	4 a 5 anos	6 a 9 anos	10 a 14 anos
Mato Grosso	2015	214483	96576	202421	-
Mato Grosso	2016	216793	97635	199718	-
Mato Grosso	2017	221688	101759	198011	256313
Mato Grosso	2018	223515	107826	197484	256809
Mato Grosso	2019	225187	112386	198149	255905
Mato Grosso	2020	228357	108600	205278	250892
Mato Grosso	2021	227617	108945	213934	246778
Mato Grosso do Sul	2006	165139	-	-	-
Mato Grosso do Sul	2007	161027	-	-	-
Mato Grosso do Sul	2008	160592	83424	-	-
Mato Grosso do Sul	2009	158920	83098	-	-
Mato Grosso do Sul	2010	159143	81462	-	-
Mato Grosso do Sul	2011	162912	77693	-	-
Mato Grosso do Sul	2012	163581	78901	164753	-
Mato Grosso do Sul	2013	165663	81001	160638	-
Mato Grosso do Sul	2014	168988	80016	160224	-
Mato Grosso do Sul	2015	171291	81669	158551	-
Mato Grosso do Sul	2016	171256	83278	158794	-
Mato Grosso do Sul	2017	173366	83754	162537	202201
Mato Grosso do Sul	2018	173613	85488	163162	201551
Mato Grosso do Sul	2019	172979	87302	165290	199761
Mato Grosso do Sul	2020	172601	85583	168641	198462
Mato Grosso do Sul	2021	169861	85880	170933	199970
Minas Gerais	2006	1129401	-	-	-
Minas Gerais	2007	1099750	-	-	-
Minas Gerais	2008	1078905	574786	-	-
Minas Gerais	2009	1050959	565050	-	-
Minas Gerais	2010	1034824	553105	-	-
Minas Gerais	2011	1030229	533258	-	-
Minas Gerais	2012	1026603	524427	1127002	-
Minas Gerais	2013	1027978	516401	1097445	-
Minas Gerais	2014	1037933	509138	1076742	-
Minas Gerais	2015	1045691	512600	1048931	-
Minas Gerais	2016	1037917	516304	1032862	-
Minas Gerais	2017	1040107	514255	1028312	1387509
Minas Gerais	2018	1035971	520537	1024792	1357870
Minas Gerais	2019	1024048	530332	1026205	1329387
Minas Gerais	2020	1018259	516292	1036234	1302282
Minas Gerais	2021	999713	508761	1044019	1289156
Pará	2006	630818	-	-	-
Pará	2007	623965	-	-	-
Pará	2008	622543	315850	-	-
Pará	2009	612558	312244	-	-
Pará	2010	597785	314127	-	-
Pará	2011	587068	310871	-	-
Pará	2012	571558	307564	629478	-
Pará	2013	563766	300865	622610	-
Pará	2014	563442	289406	621163	-
Pará	2015	563025	285422	611209	-
Pará	2016	560051	281399	596484	-
Pará	2017	556504	277686	585804	782117
Pará	2018	551917	281388	570378	775509
Pará	2019	542160	284677	562693	767150
Pará	2020	532649	278016	562446	752670
Pará	2021	522319	271227	561989	738532
Paraíba	2006	254716	-	-	-
Paraíba	2007	249329	-	-	-

Local	Ano	0 a 3 anos	4 a 5 anos	6 a 9 anos	10 a 14 anos
Paraíba	2008	245794	127895	-	-
Paraíba	2009	238601	127670	-	-
Paraíba	2010	232902	126395	-	-
Paraíba	2011	227575	121265	-	-
Paraíba	2012	216557	119028	254068	-
Paraíba	2013	211784	117010	248735	-
Paraíba	2014	212664	113598	245244	-
Paraíba	2015	217063	110291	238120	-
Paraíba	2016	223007	102679	232452	-
Paraíba	2017	226349	101233	227118	313020
Paraíba	2018	227877	109725	216123	308037
Paraíba	2019	225630	115572	211361	302215
Paraíba	2020	225824	113032	212264	294019
Paraíba	2021	224029	110546	216666	286147
Paraná	2006	617930	-	-	-
Paraná	2007	610556	-	-	-
Paraná	2008	605589	308076	-	-
Paraná	2009	596718	310909	-	-
Paraná	2010	593049	309059	-	-
Paraná	2011	595725	298893	-	-
Paraná	2012	595382	295866	616687	-
Paraná	2013	602371	297197	609357	-
Paraná	2014	611751	296551	604503	-
Paraná	2015	621998	297868	595701	-
Paraná	2016	625174	298196	592023	-
Paraná	2017	625743	303899	594686	761812
Paraná	2018	621760	312965	594373	758308
Paraná	2019	614776	317448	601401	751085
Paraná	2020	606918	311626	610840	744062
Paraná	2021	592605	307666	621028	739957
Pernambuco	2006	605701	-	-	-
Pernambuco	2007	592574	-	-	-
Pernambuco	2008	587705	306077	-	-
Pernambuco	2009	577270	301432	-	-
Pernambuco	2010	566312	298709	-	-
Pernambuco	2011	563287	290268	-	-
Pernambuco	2012	557854	288133	604272	-
Pernambuco	2013	552457	286199	591231	-
Pernambuco	2014	554187	277413	586384	-
Pernambuco	2015	553991	276389	576046	-
Pernambuco	2016	540746	279779	565152	-
Pernambuco	2017	536696	275436	562196	746701
Pernambuco	2018	533241	273761	556833	735089
Pernambuco	2019	524193	277933	551473	726992
Pernambuco	2020	523675	266367	553229	711156
Pernambuco	2021	513713	258191	553040	704833
Piauí	2006	217024	-	-	-
Piauí	2007	214726	-	-	-
Piauí	2008	210257	108287	-	-
Piauí	2009	202750	110059	-	-
Piauí	2010	198104	108518	-	-
Piauí	2011	195832	104448	-	-
Piauí	2012	193037	101499	216617	-
Piauí	2013	190793	98047	214332	-
Piauí	2014	189527	96358	209821	-
Piauí	2015	188793	97539	202321	-
Piauí	2016	187650	96460	197695	-

Local	Ano	0 a 3 anos	4 a 5 anos	6 a 9 anos	10 a 14 anos
Piauí	2017	189568	93044	195410	267619
Piauí	2018	190855	92866	192667	264090
Piauí	2019	189243	95536	190463	257376
Piauí	2020	186924	94575	189201	250421
Piauí	2021	183164	93824	188456	246463
Rio de Janeiro	2006	871188	-	-	-
Rio de Janeiro	2007	852494	-	-	-
Rio de Janeiro	2008	831865	444474	-	-
Rio de Janeiro	2009	820298	438144	-	-
Rio de Janeiro	2010	814766	425427	-	-
Rio de Janeiro	2011	823307	412997	-	-
Rio de Janeiro	2012	837700	405108	869112	-
Rio de Janeiro	2013	844161	405929	850411	-
Rio de Janeiro	2014	861016	408354	829855	-
Rio de Janeiro	2015	866698	416134	818338	-
Rio de Janeiro	2016	856119	428110	812931	-
Rio de Janeiro	2017	860471	426883	821505	1072366
Rio de Janeiro	2018	854390	431745	835960	1049596
Rio de Janeiro	2019	837048	438692	842460	1034128
Rio de Janeiro	2020	827802	423342	859348	1020135
Rio de Janeiro	2021	796630	420796	865121	1025040
Rio Grande do Norte	2006	208499	-	-	-
Rio Grande do Norte	2007	205583	-	-	-
Rio Grande do Norte	2008	204396	103744	-	-
Rio Grande do Norte	2009	200507	105167	-	-
Rio Grande do Norte	2010	197089	104522	-	-
Rio Grande do Norte	2011	196677	100206	-	-
Rio Grande do Norte	2012	193783	99658	208112	-
Rio Grande do Norte	2013	191217	100098	205218	-
Rio Grande do Norte	2014	191502	97236	204020	-
Rio Grande do Norte	2015	191587	96361	200160	-
Rio Grande do Norte	2016	189231	96330	196750	-
Rio Grande do Norte	2017	188153	94637	196335	256899
Rio Grande do Norte	2018	187770	94963	193440	255451
Rio Grande do Norte	2019	184253	96749	190869	253300
Rio Grande do Norte	2020	181858	94069	191166	247585
Rio Grande do Norte	2021	178518	91227	191275	245192
Rio Grande do Sul	2006	585767	-	-	-
Rio Grande do Sul	2007	570755	-	-	-
Rio Grande do Sul	2008	553037	298438	-	-
Rio Grande do Sul	2009	538375	298246	-	-
Rio Grande do Sul	2010	529559	286602	-	-
Rio Grande do Sul	2011	534115	271834	-	-
Rio Grande do Sul	2012	537853	265790	584617	-
Rio Grande do Sul	2013	545831	265925	569688	-
Rio Grande do Sul	2014	556295	263151	552023	-
Rio Grande do Sul	2015	566611	267615	537408	-
Rio Grande do Sul	2016	568504	274133	528641	-
Rio Grande do Sul	2017	567692	277670	533234	715597
Rio Grande do Sul	2018	564171	281631	536988	702925
Rio Grande do Sul	2019	550209	288362	544983	683207
Rio Grande do Sul	2020	539385	286347	555462	668009
Rio Grande do Sul	2021	522703	278842	565768	664395
Rondônia	2006	111641	-	-	-
Rondônia	2007	109669	-	-	-
Rondônia	2008	108130	56164	-	-
Rondônia	2009	105733	55922	-	-

Local	Ano	0 a 3 anos	4 a 5 anos	6 a 9 anos	10 a 14 anos
Rondônia	2010	104200	55277	-	-
Rondônia	2011	103008	53523	-	-
Rondônia	2012	103015	52653	111319	-
Rondônia	2013	102952	52020	109325	-
Rondônia	2014	104815	51377	107813	-
Rondônia	2015	106375	50822	105438	-
Rondônia	2016	106383	51490	103941	-
Rondônia	2017	107564	52003	102759	137589
Rondônia	2018	107780	53216	102779	135282
Rondônia	2019	107527	54248	102745	133487
Rondônia	2020	106638	53048	104629	130773
Rondônia	2021	104594	53212	106180	129069
Roraima	2006	37470	-	-	-
Roraima	2007	37190	-	-	-
Roraima	2008	37339	19361	-	-
Roraima	2009	38139	18374	-	-
Roraima	2010	38390	18070	-	-
Roraima	2011	38541	18767	-	-
Roraima	2012	38503	19224	37405	-
Roraima	2013	38831	19334	37112	-
Roraima	2014	39409	19119	37271	-
Roraima	2015	39928	19153	38065	-
Roraima	2016	40653	19333	38305	-
Roraima	2017	41485	19624	38447	46824
Roraima	2018	43569	20020	38419	46730
Roraima	2019	46812	20239	38734	46793
Roraima	2020	48239	20565	39312	47464
Roraima	2021	48859	21159	39814	47868
Santa Catarina	2006	339569	-	-	-
Santa Catarina	2007	338325	-	-	-
Santa Catarina	2008	336443	168818	-	-
Santa Catarina	2009	333631	171921	-	-
Santa Catarina	2010	333387	170239	-	-
Santa Catarina	2011	338930	165987	-	-
Santa Catarina	2012	343079	165841	338797	-
Santa Catarina	2013	349294	167288	337635	-
Santa Catarina	2014	357576	167202	335847	-
Santa Catarina	2015	366580	171280	333051	-
Santa Catarina	2016	372441	175557	332820	-
Santa Catarina	2017	380491	177686	338379	420012
Santa Catarina	2018	387099	181705	342576	421268
Santa Catarina	2019	388226	188554	348779	418557
Santa Catarina	2020	391282	190423	357094	416599
Santa Catarina	2021	389099	191628	366060	419687
São Paulo	2006	2443859	-	-	-
São Paulo	2007	2422381	-	-	-
São Paulo	2008	2399512	1230056	-	-
São Paulo	2009	2380057	1232233	-	-
São Paulo	2010	2377857	1211021	-	-
São Paulo	2011	2393373	1187463	-	-
São Paulo	2012	2407455	1185889	2439526	-
São Paulo	2013	2418720	1190104	2418155	-
São Paulo	2014	2441539	1189544	2395440	-
São Paulo	2015	2464221	1200945	2376200	-
São Paulo	2016	2448218	1215656	2374165	-
São Paulo	2017	2448835	1215578	2389821	3025677
São Paulo	2018	2429024	1223789	2404032	3012009

Local	Ano	0 a 3 anos	4 a 5 anos	6 a 9 anos	10 a 14 anos
São Paulo	2019	2376057	1246424	2415362	2986094
São Paulo	2020	2326543	1222276	2438362	2969803
São Paulo	2021	2238195	1200294	2460990	2976518
Sergipe	2006	144874	-	-	-
Sergipe	2007	143054	-	-	-
Sergipe	2008	143616	71920	-	-
Sergipe	2009	141638	71501	-	-
Sergipe	2010	138865	72714	-	-
Sergipe	2011	138330	71322	-	-
Sergipe	2012	135789	70705	144490	-
Sergipe	2013	134935	70146	142701	-
Sergipe	2014	134970	67984	143305	-
Sergipe	2015	134787	68016	141366	-
Sergipe	2016	133205	67633	138591	-
Sergipe	2017	132818	66735	138059	179223
Sergipe	2018	132645	67154	135517	178198
Sergipe	2019	130205	67906	134662	177494
Sergipe	2020	129321	65915	134700	174712
Sergipe	2021	126108	64765	134557	172855
Tocantins	2006	107268	-	-	-
Tocantins	2007	105198	-	-	-
Tocantins	2008	104828	53221	-	-
Tocantins	2009	102627	53103	-	-
Tocantins	2010	100320	53843	-	-
Tocantins	2011	100075	51911	-	-
Tocantins	2012	98598	50825	106956	-
Tocantins	2013	97647	50549	104915	-
Tocantins	2014	97851	49344	104578	-
Tocantins	2015	97756	49379	102374	-
Tocantins	2016	96252	49113	100079	-
Tocantins	2017	97034	48146	99848	131900
Tocantins	2018	97512	48616	98384	130438
Tocantins	2019	96871	49478	97461	129229
Tocantins	2020	97450	47524	97653	126687
Tocantins	2021	95685	47443	97546	124793

Quadro 3. Estimativas das Populações por faixa etária, ano e Capitais das UFs.

Local	Ano	0 a 3 anos	4 a 5 anos	6 a 9 anos	10 a 14 anos
Aracaju (SE)	2006	37338	-	-	-
Aracaju (SE)	2007	37282	-	-	-
Aracaju (SE)	2008	38001	18273	-	-
Aracaju (SE)	2009	38268	17873	-	-
Aracaju (SE)	2010	37996	19007	-	-
Aracaju (SE)	2011	37822	19357	-	-
Aracaju (SE)	2012	37487	18939	37243	-
Aracaju (SE)	2013	37024	18859	37200	-
Aracaju (SE)	2014	36959	19009	37922	-
Aracaju (SE)	2015	36845	18919	38199	-
Aracaju (SE)	2016	36556	18431	37932	-
Aracaju (SE)	2017	36211	18059	37763	46871
Aracaju (SE)	2018	35918	18482	37422	46430
Aracaju (SE)	2019	34875	18756	36959	47484
Aracaju (SE)	2020	34169	18046	36899	47568
Aracaju (SE)	2021	32872	17425	36800	47405
Belém (PA)	2006	113305	-	-	-
Belém (PA)	2007	110536	-	-	-
Belém (PA)	2008	107986	56391	-	-
Belém (PA)	2009	103139	56295	-	-
Belém (PA)	2010	99493	56766	-	-
Belém (PA)	2011	96918	54088	-	-
Belém (PA)	2012	94487	51068	113069	-
Belém (PA)	2013	93879	48920	110297	-
Belém (PA)	2014	92586	48291	107734	-
Belém (PA)	2015	89936	47852	102917	-
Belém (PA)	2016	86805	46074	99282	-
Belém (PA)	2017	82373	45913	96700	139246
Belém (PA)	2018	78298	46415	94298	134859
Belém (PA)	2019	75160	43938	93708	131807
Belém (PA)	2020	72315	40282	92451	126856
Belém (PA)	2021	68876	38345	89804	122924
Belo Horizonte (MG)	2006	131108	-	-	-
Belo Horizonte (MG)	2007	125094	-	-	-
Belo Horizonte (MG)	2008	122832	69184	-	-
Belo Horizonte (MG)	2009	121213	64754	-	-
Belo Horizonte (MG)	2010	121767	61771	-	-
Belo Horizonte (MG)	2011	121988	60197	-	-
Belo Horizonte (MG)	2012	122918	60928	130864	-
Belo Horizonte (MG)	2013	123527	60887	124867	-
Belo Horizonte (MG)	2014	124557	60706	122631	-
Belo Horizonte (MG)	2015	125101	60989	121012	-
Belo Horizonte (MG)	2016	122845	62081	121564	-
Belo Horizonte (MG)	2017	121771	62408	121794	160980
Belo Horizonte (MG)	2018	119818	62354	122727	155345
Belo Horizonte (MG)	2019	116836	62591	123335	152731
Belo Horizonte (MG)	2020	113249	60386	124384	151340
Belo Horizonte (MG)	2021	108279	59074	124954	151979
Boa Vista (RR)	2006	28478	-	-	-
Boa Vista (RR)	2007	28508	-	-	-
Boa Vista (RR)	2008	28558	14859	-	-
Boa Vista (RR)	2009	30226	13976	-	-
Boa Vista (RR)	2010	30566	13594	-	-
Boa Vista (RR)	2011	31150	14503	-	-
Boa Vista (RR)	2012	30909	14938	28438	-
Boa Vista (RR)	2013	30298	15703	28460	-



Boa Vista (RR)	2014	30313	15600	28516	-
Boa Vista (RR)	2015	29274	15410	30183	-
Boa Vista (RR)	2016	28901	15283	30511	-
Boa Vista (RR)	2017	28571	14862	31088	35841
Boa Vista (RR)	2018	29678	14993	30861	35887
Boa Vista (RR)	2019	31907	14363	30246	36687
Boa Vista (RR)	2020	33140	13858	30249	37495
Boa Vista (RR)	2021	33768	14144	29191	38494
Brasília (DF)	2006	180851	-	-	-
Brasília (DF)	2007	178522	-	-	-
Brasília (DF)	2008	177835	90341	-	-
Brasília (DF)	2009	175780	89811	-	-
Brasília (DF)	2010	174112	90299	-	-
Brasília (DF)	2011	173470	88524	-	-
Brasília (DF)	2012	172113	87365	180515	-
Brasília (DF)	2013	172616	87099	178229	-
Brasília (DF)	2014	174488	86583	177549	-
Brasília (DF)	2015	177259	86195	175524	-
Brasília (DF)	2016	178163	85347	173854	-
Brasília (DF)	2017	178519	86241	173205	223873
Brasília (DF)	2018	176981	88978	171846	221803
Brasília (DF)	2019	173150	90848	172347	220684
Brasília (DF)	2020	168640	89025	174227	218615
Brasília (DF)	2021	161864	87531	177012	216619
Campo Grande (MS)	2006	48271	-	-	-
Campo Grande (MS)	2007	46548	-	-	-
Campo Grande (MS)	2008	47545	24755	-	-
Campo Grande (MS)	2009	47871	23510	-	-
Campo Grande (MS)	2010	48774	23448	-	-
Campo Grande (MS)	2011	50118	22968	-	-
Campo Grande (MS)	2012	50719	24035	48167	-
Campo Grande (MS)	2013	51921	24841	46437	-
Campo Grande (MS)	2014	53312	24676	47444	-
Campo Grande (MS)	2015	54860	25213	47771	-
Campo Grande (MS)	2016	54972	25966	48686	-
Campo Grande (MS)	2017	55560	26647	50027	59498
Campo Grande (MS)	2018	55600	27288	50620	59020
Campo Grande (MS)	2019	55134	28139	51827	59581
Campo Grande (MS)	2020	54770	27629	53225	60185
Campo Grande (MS)	2021	53107	27362	54749	61355
Cuiabá (MT)	2006	38433	-	-	-
Cuiabá (MT)	2007	38742	-	-	-
Cuiabá (MT)	2008	38867	18760	-	-
Cuiabá (MT)	2009	39706	19460	-	-
Cuiabá (MT)	2010	40206	19620	-	-
Cuiabá (MT)	2011	39554	19225	-	-
Cuiabá (MT)	2012	39797	19193	38335	-
Cuiabá (MT)	2013	38426	20418	38645	-
Cuiabá (MT)	2014	39045	20957	38778	-
Cuiabá (MT)	2015	41592	19070	39622	-
Cuiabá (MT)	2016	41515	18784	40128	-
Cuiabá (MT)	2017	42096	19305	39460	47874
Cuiabá (MT)	2018	42016	20204	39710	48154
Cuiabá (MT)	2019	40819	22226	38341	49527
Cuiabá (MT)	2020	40640	21241	38948	49625
Cuiabá (MT)	2021	40147	19793	41494	48961
Curitiba (PR)	2006	112681	-	-	-
Curitiba (PR)	2007	110879	-	-	-

Curitiba (PR)	2008	108704	56925	-	-
Curitiba (PR)	2009	106597	56624	-	-
Curitiba (PR)	2010	105211	55664	-	-
Curitiba (PR)	2011	104832	54159	-	-
Curitiba (PR)	2012	103966	52955	112547	-
Curitiba (PR)	2013	103625	52368	110751	-
Curitiba (PR)	2014	102471	52185	108579	-
Curitiba (PR)	2015	100715	52380	106483	-
Curitiba (PR)	2016	98086	51708	105089	-
Curitiba (PR)	2017	94907	51184	104698	138894
Curitiba (PR)	2018	91609	50696	103854	137146
Curitiba (PR)	2019	88517	49448	103526	134348
Curitiba (PR)	2020	85031	47319	102375	132711
Curitiba (PR)	2021	81053	45394	100601	131072
Florianópolis (SC)	2006	21216	-	-	-
Florianópolis (SC)	2007	21223	-	-	-
Florianópolis (SC)	2008	21352	10423	-	-
Florianópolis (SC)	2009	21336	10557	-	-
Florianópolis (SC)	2010	21079	10780	-	-
Florianópolis (SC)	2011	21376	10645	-	-
Florianópolis (SC)	2012	21530	10563	21192	-
Florianópolis (SC)	2013	21907	10681	21191	-
Florianópolis (SC)	2014	22466	10503	21335	-
Florianópolis (SC)	2015	23121	10684	21314	-
Florianópolis (SC)	2016	23745	11018	21056	-
Florianópolis (SC)	2017	24383	11207	21354	26345
Florianópolis (SC)	2018	24925	11430	21514	26546
Florianópolis (SC)	2019	24885	11891	21884	26607
Florianópolis (SC)	2020	24830	12292	22442	26501
Florianópolis (SC)	2021	24315	12481	23089	26517
Fortaleza (CE)	2006	157638	-	-	-
Fortaleza (CE)	2007	155629	-	-	-
Fortaleza (CE)	2008	154490	79764	-	-
Fortaleza (CE)	2009	153593	78594	-	-
Fortaleza (CE)	2010	153557	77615	-	-
Fortaleza (CE)	2011	154450	76812	-	-
Fortaleza (CE)	2012	154119	76657	157250	-
Fortaleza (CE)	2013	153891	76559	155275	-
Fortaleza (CE)	2014	153114	76696	154147	-
Fortaleza (CE)	2015	152570	77712	153257	-
Fortaleza (CE)	2016	151224	77256	153247	-
Fortaleza (CE)	2017	148524	76018	154175	195407
Fortaleza (CE)	2018	145637	75713	153853	193230
Fortaleza (CE)	2019	140425	76386	153637	192251
Fortaleza (CE)	2020	135124	75347	152880	191427
Fortaleza (CE)	2021	129769	71989	152318	192399
Goiânia (GO)	2006	82149	-	-	-
Goiânia (GO)	2007	80243	-	-	-
Goiânia (GO)	2008	79902	41639	-	-
Goiânia (GO)	2009	79262	40653	-	-
Goiânia (GO)	2010	79566	40407	-	-
Goiânia (GO)	2011	81335	39492	-	-
Goiânia (GO)	2012	83506	39392	81975	-
Goiânia (GO)	2013	86516	39673	80081	-
Goiânia (GO)	2014	89306	40102	79743	-
Goiânia (GO)	2015	90293	41581	79122	-
Goiânia (GO)	2016	87923	43314	79438	-
Goiânia (GO)	2017	85995	44843	81185	101149

Goiânia (GO)	2018	83059	45905	83347	100050
Goiânia (GO)	2019	80397	45357	86361	99216
Goiânia (GO)	2020	78232	41941	89161	99526
Goiânia (GO)	2021	74411	40544	90155	100376
João Pessoa (PB)	2006	42085	-	-	-
João Pessoa (PB)	2007	41610	-	-	-
João Pessoa (PB)	2008	43548	21233	-	-
João Pessoa (PB)	2009	45792	18900	-	-
João Pessoa (PB)	2010	45650	20770	-	-
João Pessoa (PB)	2011	46045	22632	-	-
João Pessoa (PB)	2012	45560	22705	41976	-
João Pessoa (PB)	2013	45522	23099	41512	-
João Pessoa (PB)	2014	46060	22897	43446	-
João Pessoa (PB)	2015	46281	22904	45707	-
João Pessoa (PB)	2016	46359	22632	45573	-
João Pessoa (PB)	2017	46476	22584	45970	52980
João Pessoa (PB)	2018	46334	23396	45504	53086
João Pessoa (PB)	2019	46003	23657	45469	54857
João Pessoa (PB)	2020	45475	22925	46009	57083
João Pessoa (PB)	2021	44572	22781	46221	56997
Macapá (AP)	2006	33941	-	-	-
Macapá (AP)	2007	32400	-	-	-
Macapá (AP)	2008	33019	17808	-	-
Macapá (AP)	2009	34129	16098	-	-
Macapá (AP)	2010	34765	16069	-	-
Macapá (AP)	2011	35327	16241	-	-
Macapá (AP)	2012	34159	16881	33834	-
Macapá (AP)	2013	34176	17814	32299	-
Macapá (AP)	2014	34476	17815	32912	-
Macapá (AP)	2015	35007	17459	34023	-
Macapá (AP)	2016	36172	16280	34660	-
Macapá (AP)	2017	36058	16655	35231	41720
Macapá (AP)	2018	35798	18136	34073	41153
Macapá (AP)	2019	35092	18300	34082	41734
Macapá (AP)	2020	33956	17972	34391	42901
Macapá (AP)	2021	32652	17712	34929	43127
Maceió (AL)	2006	65359	-	-	-
Maceió (AL)	2007	64103	-	-	-
Maceió (AL)	2008	63484	33047	-	-
Maceió (AL)	2009	61546	32825	-	-
Maceió (AL)	2010	60730	32223	-	-
Maceió (AL)	2011	60592	31202	-	-
Maceió (AL)	2012	60038	31177	65221	-
Maceió (AL)	2013	60861	30267	63976	-
Maceió (AL)	2014	60959	29477	63357	-
Maceió (AL)	2015	61100	30263	61422	-
Maceió (AL)	2016	60319	30505	60616	-
Maceió (AL)	2017	59312	30540	60489	80559
Maceió (AL)	2018	58911	30401	59947	79615
Maceió (AL)	2019	57548	30493	60761	77789
Maceió (AL)	2020	56406	29835	60864	76300
Maceió (AL)	2021	55150	28735	61005	75839
Manaus (AM)	2006	127329	-	-	-
Manaus (AM)	2007	133814	-	-	-
Manaus (AM)	2008	140825	60565	-	-
Manaus (AM)	2009	146915	63033	-	-
Manaus (AM)	2010	150071	66513	-	-
Manaus (AM)	2011	152103	70557	-	-

Manaus (AM)	2012	154136	74105	126911	-
Manaus (AM)	2013	156026	76135	133448	-
Manaus (AM)	2014	161005	75747	140472	-
Manaus (AM)	2015	163754	75755	146551	-
Manaus (AM)	2016	163047	78149	149700	-
Manaus (AM)	2017	160185	80012	151738	163288
Manaus (AM)	2018	155779	82628	153739	170615
Manaus (AM)	2019	150987	83532	155637	178854
Manaus (AM)	2020	147169	80219	160663	183326
Manaus (AM)	2021	143512	76452	163440	188137
Natal (RN)	2006	51749	-	-	-
Natal (RN)	2007	51409	-	-	-
Natal (RN)	2008	51548	25325	-	-
Natal (RN)	2009	51044	25998	-	-
Natal (RN)	2010	49657	26363	-	-
Natal (RN)	2011	49365	25351	-	-
Natal (RN)	2012	48957	25130	51651	-
Natal (RN)	2013	48396	25636	51307	-
Natal (RN)	2014	48882	24478	51447	-
Natal (RN)	2015	49181	23686	50942	-
Natal (RN)	2016	48074	24429	49569	-
Natal (RN)	2017	47305	24660	49289	63778
Natal (RN)	2018	46850	24407	48879	64144
Natal (RN)	2019	45557	24479	48318	64105
Natal (RN)	2020	44483	23630	48812	62648
Natal (RN)	2021	42878	22790	49117	61443
Palmas (TO)	2006	15932	-	-	-
Palmas (TO)	2007	16149	-	-	-
Palmas (TO)	2008	16447	7694	-	-
Palmas (TO)	2009	16666	7984	-	-
Palmas (TO)	2010	16992	8208	-	-
Palmas (TO)	2011	17600	8130	-	-
Palmas (TO)	2012	18079	8206	15887	-
Palmas (TO)	2013	18419	8503	16100	-
Palmas (TO)	2014	19060	8758	16400	-
Palmas (TO)	2015	19513	9073	16618	-
Palmas (TO)	2016	19147	9299	16946	-
Palmas (TO)	2017	19660	9326	17564	19892
Palmas (TO)	2018	19878	9737	18046	20254
Palmas (TO)	2019	19925	10162	18388	20701
Palmas (TO)	2020	20465	9386	19022	21025
Palmas (TO)	2021	20105	9478	19474	21573
Porto Alegre (RS)	2006	74795	-	-	-
Porto Alegre (RS)	2007	73153	-	-	-
Porto Alegre (RS)	2008	72085	38152	-	-
Porto Alegre (RS)	2009	71540	37801	-	-
Porto Alegre (RS)	2010	71224	36540	-	-
Porto Alegre (RS)	2011	72364	35277	-	-
Porto Alegre (RS)	2012	73275	35462	74637	-
Porto Alegre (RS)	2013	74561	36191	73027	-
Porto Alegre (RS)	2014	75816	35683	71954	-
Porto Alegre (RS)	2015	76844	36100	71418	-
Porto Alegre (RS)	2016	76131	37515	71104	-
Porto Alegre (RS)	2017	74994	38399	72247	91860
Porto Alegre (RS)	2018	73379	38234	73155	91062
Porto Alegre (RS)	2019	70052	38373	74467	89903
Porto Alegre (RS)	2020	66780	37832	75722	88965
Porto Alegre (RS)	2021	62153	36568	76747	89508

Porto Velho (RO)	2006	26557	-	-	-
Porto Velho (RO)	2007	26761	-	-	-
Porto Velho (RO)	2008	27176	13150	-	-
Porto Velho (RO)	2009	27106	13255	-	-
Porto Velho (RO)	2010	27654	13352	-	-
Porto Velho (RO)	2011	27071	13432	-	-
Porto Velho (RO)	2012	28685	13764	26469	-
Porto Velho (RO)	2013	29489	13607	26653	-
Porto Velho (RO)	2014	31187	13833	27079	-
Porto Velho (RO)	2015	32761	13400	27009	-
Porto Velho (RO)	2016	32638	14799	27573	-
Porto Velho (RO)	2017	33404	16052	26982	33426
Porto Velho (RO)	2018	33207	16356	28606	33335
Porto Velho (RO)	2019	33358	16671	29424	33891
Porto Velho (RO)	2020	32664	16242	31133	33921
Porto Velho (RO)	2021	31627	16696	32701	33948
Recife (PE)	2006	99195	-	-	-
Recife (PE)	2007	95806	-	-	-
Recife (PE)	2008	94017	50293	-	-
Recife (PE)	2009	93057	48266	-	-
Recife (PE)	2010	90503	48784	-	-
Recife (PE)	2011	90739	47420	-	-
Recife (PE)	2012	91452	45102	99007	-
Recife (PE)	2013	91483	45515	95624	-
Recife (PE)	2014	93374	45292	93826	-
Recife (PE)	2015	93816	45146	92871	-
Recife (PE)	2016	91292	46092	90351	-
Recife (PE)	2017	89811	46267	90614	121829
Recife (PE)	2018	87297	47219	91340	117664
Recife (PE)	2019	84616	47480	91370	117085
Recife (PE)	2020	83346	43995	93277	114707
Recife (PE)	2021	79205	42259	93711	113460
Rio Branco (AC)	2006	27958	-	-	-
Rio Branco (AC)	2007	27525	-	-	-
Rio Branco (AC)	2008	27837	13864	-	-
Rio Branco (AC)	2009	27356	13824	-	-
Rio Branco (AC)	2010	26201	14057	-	-
Rio Branco (AC)	2011	26495	13654	-	-
Rio Branco (AC)	2012	25944	13728	27899	-
Rio Branco (AC)	2013	25857	13650	27456	-
Rio Branco (AC)	2014	26928	12416	27760	-
Rio Branco (AC)	2015	26850	12799	27273	-
Rio Branco (AC)	2016	26766	13486	26112	-
Rio Branco (AC)	2017	26773	13018	26423	34436
Rio Branco (AC)	2018	26263	13411	25877	34518
Rio Branco (AC)	2019	25804	13785	25791	34230
Rio Branco (AC)	2020	24810	13314	26868	33105
Rio Branco (AC)	2021	23581	12955	26777	32964
Rio de Janeiro (RJ)	2006	339647	-	-	-
Rio de Janeiro (RJ)	2007	325548	-	-	-
Rio de Janeiro (RJ)	2008	312978	177837	-	-
Rio de Janeiro (RJ)	2009	308767	171022	-	-
Rio de Janeiro (RJ)	2010	309409	161310	-	-
Rio de Janeiro (RJ)	2011	316675	154001	-	-
Rio de Janeiro (RJ)	2012	326743	151139	338869	-
Rio de Janeiro (RJ)	2013	329034	154251	324768	-
Rio de Janeiro (RJ)	2014	336725	157784	312198	-
Rio de Janeiro (RJ)	2015	338885	161932	308009	-

Rio de Janeiro (RJ)	2016	330314	168454	308712	-
Rio de Janeiro (RJ)	2017	332077	166624	315951	414531
Rio de Janeiro (RJ)	2018	327274	167820	326047	399224
Rio de Janeiro (RJ)	2019	317089	171820	328353	391033
Rio de Janeiro (RJ)	2020	311831	162097	336102	386058
Rio de Janeiro (RJ)	2021	294865	159892	338287	391733
Salvador (BA)	2006	153077	-	-	-
Salvador (BA)	2007	151636	-	-	-
Salvador (BA)	2008	150429	77846	-	-
Salvador (BA)	2009	149933	76125	-	-
Salvador (BA)	2010	148450	75029	-	-
Salvador (BA)	2011	145465	75309	-	-
Salvador (BA)	2012	144463	75226	152764	-
Salvador (BA)	2013	142863	74464	151332	-
Salvador (BA)	2014	142388	73074	150161	-
Salvador (BA)	2015	143294	70838	149694	-
Salvador (BA)	2016	141068	71249	148209	-
Salvador (BA)	2017	140122	71875	145234	190400
Salvador (BA)	2018	137663	71011	144255	188517
Salvador (BA)	2019	134189	71276	142648	187066
Salvador (BA)	2020	129388	69927	142189	185517
Salvador (BA)	2021	122929	68723	143093	182918
São Luís (MA)	2006	74174	-	-	-
São Luís (MA)	2007	71067	-	-	-
São Luís (MA)	2008	71103	36979	-	-
São Luís (MA)	2009	62670	36458	-	-
São Luís (MA)	2010	59497	37012	-	-
São Luís (MA)	2011	59781	34437	-	-
São Luís (MA)	2012	56414	33919	73884	-
São Luís (MA)	2013	61651	28015	70792	-
São Luís (MA)	2014	62827	25343	70822	-
São Luís (MA)	2015	62841	31559	62352	-
São Luís (MA)	2016	67595	30935	59191	-
São Luís (MA)	2017	68000	29960	59521	90249
São Luís (MA)	2018	70258	31793	56231	88021
São Luís (MA)	2019	69753	32794	61483	81329
São Luís (MA)	2020	65233	35717	62689	76952
São Luís (MA)	2021	63272	35132	62724	75952
São Paulo (SP)	2006	709154	-	-	-
São Paulo (SP)	2007	699406	-	-	-
São Paulo (SP)	2008	689822	360302	-	-
São Paulo (SP)	2009	684751	357828	-	-
São Paulo (SP)	2010	685336	348121	-	-
São Paulo (SP)	2011	690273	340869	-	-
São Paulo (SP)	2012	692726	341015	708036	-
São Paulo (SP)	2013	692657	343233	698329	-
São Paulo (SP)	2014	695871	343716	688779	-
São Paulo (SP)	2015	697339	346415	683766	-
São Paulo (SP)	2016	689696	348408	684414	-
São Paulo (SP)	2017	686260	345613	689333	876770
São Paulo (SP)	2018	674497	346862	691826	869141
São Paulo (SP)	2019	655564	351077	691737	859826
São Paulo (SP)	2020	634085	342266	695011	855143
São Paulo (SP)	2021	600148	334650	696448	858193
Teresina (PI)	2006	47846	-	-	-
Teresina (PI)	2007	48189	-	-	-
Teresina (PI)	2008	46426	24048	-	-
Teresina (PI)	2009	45121	25081	-	-

Teresina (PI)	2010	45683	23729	-	-
Teresina (PI)	2011	47209	23030	-	-
Teresina (PI)	2012	49052	22605	47686	-
Teresina (PI)	2013	51012	21983	48036	-
Teresina (PI)	2014	52270	22971	46260	-
Teresina (PI)	2015	52735	25129	44968	-
Teresina (PI)	2016	52467	26023	45545	-
Teresina (PI)	2017	53061	25845	47072	59013
Teresina (PI)	2018	53025	26208	48965	59136
Teresina (PI)	2019	52490	26858	50946	56972
Teresina (PI)	2020	51480	26219	52205	57070
Teresina (PI)	2021	49516	26159	52677	58425
Vitória (ES)	2006	17229	-	-	-
Vitória (ES)	2007	17508	-	-	-
Vitória (ES)	2008	17640	8554	-	-
Vitória (ES)	2009	17474	8723	-	-
Vitória (ES)	2010	17731	8655	-	-
Vitória (ES)	2011	17811	8764	-	-
Vitória (ES)	2012	17741	8971	17199	-
Vitória (ES)	2013	18122	8693	17476	-
Vitória (ES)	2014	18301	8740	17615	-
Vitória (ES)	2015	18183	9099	17444	-
Vitória (ES)	2016	18039	8987	17698	-
Vitória (ES)	2017	18008	9004	17784	21650
Vitória (ES)	2018	17858	9295	17717	21956
Vitória (ES)	2019	17608	9158	18096	21790
Vitória (ES)	2020	17466	8723	18278	21972
Vitória (ES)	2021	16829	8830	18154	22236