

Boletim Anual do Caged - 2023



SUPERINTENDÊNCIA DE ESTUDOS
ECONÔMICOS E SOCIAIS DA BAHIA

SECRETARIA DO
PLANEJAMENTO



GOVERNO
DO ESTADO
BAHIA. AQUI É TRABALHO.

BAHIA EXIBIU SALDO POSITIVO DE 71.922 POSTOS DE TRABALHO EM 2023

Este boletim da Superintendência de Estudos Econômicos e Sociais da Bahia (SEI) utiliza os dados do Novo Cadastro Geral de Empregados e Desempregados (Novo Caged) divulgados para o ano de 2023¹. A Bahia gerou 71.922 postos de trabalho com carteira assinada no ano (Gráfico 1). Com este resultado, o estado passou a contar com 1.973.471 vínculos celetistas ativos, uma variação de 3,78% sobre o quantitativo do ano anterior. A capital do estado, Salvador, registrou um saldo de 627.097 postos de trabalho celetista em 2023.

O resultado decorre da diferença entre 883.696 admissões e 811.774 desligamentos (Gráfico 2). A Bahia exibiu registro positivo em 2023, assim como o saldo registrado no ano anterior. O saldo de 2023 foi inferior ao resultado de 2022, quando 122.455 postos de trabalho foram criados, com as declarações fora do prazo.

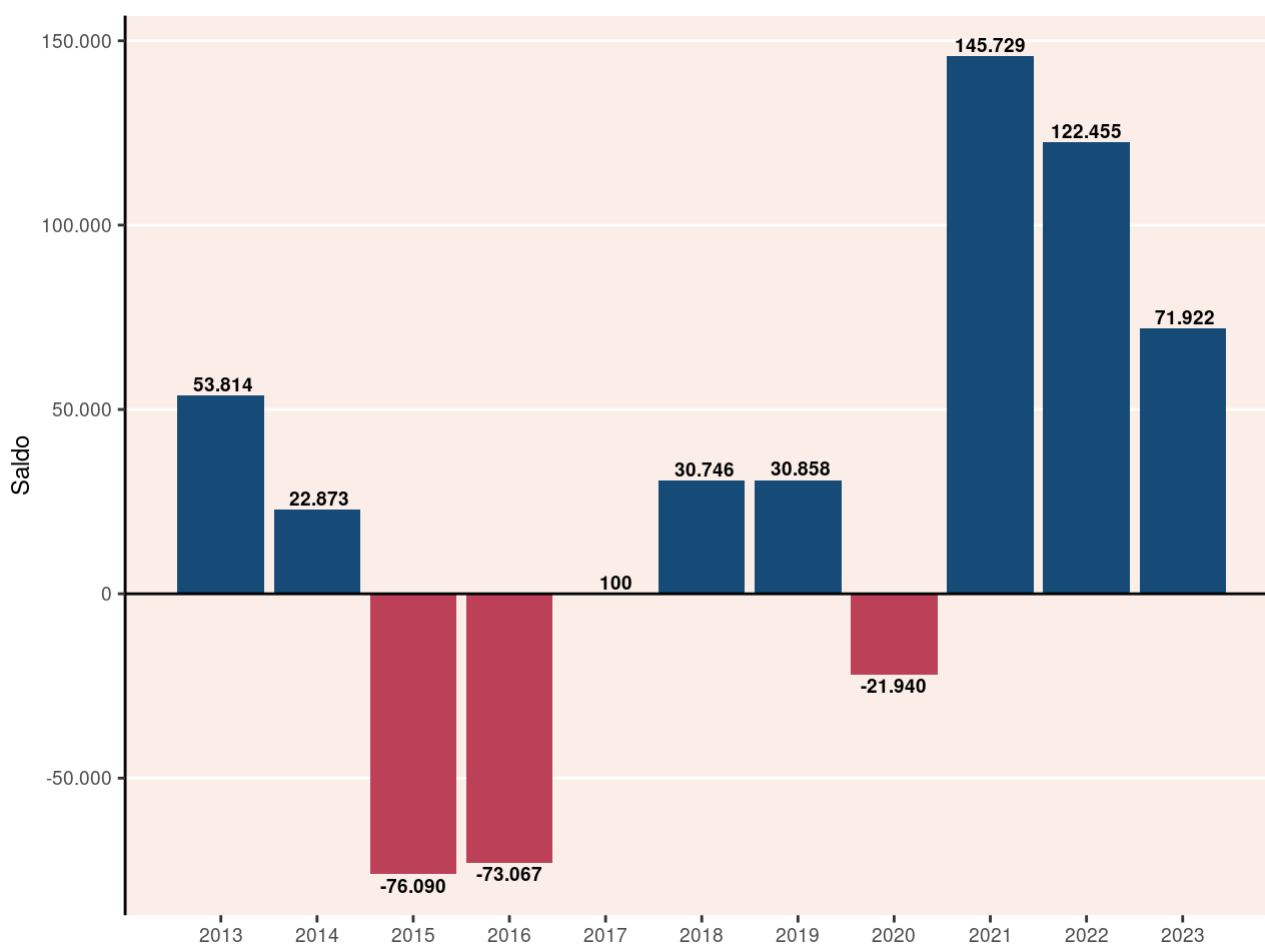


Gráfico 1 – Evolução do emprego formal – Bahia – 2013–2023

Fonte: Ministério do Trabalho e Previdência – Novo Caged. Dados sistematizados pela SEI/Dipeq, 2024.

Nota: Série com o ajuste das declarações realizadas fora do prazo.

Levando em conta a série ajustada, que incorpora as informações declaradas fora do prazo, o crescimento do emprego celetista também foi observado no Brasil e no Nordeste no acumulado do ano, com 1.483.598 e 298.188 novas vagas, respectivamente – significando, nessa ordem, aumentos relativos de 3,50% e 4,25% em relação ao quantitativo de empregos celetistas no início do ano. A Bahia (+3,78%), dessa forma, exibiu um crescimento relativo do emprego formal maior do que o do país, mas menor do que o do Nordeste no ano.

Do conjunto das 27 unidades federativas do país, todas elas contaram com aumento do quantitativo de empregos celetistas no acumulado deste ano. A Bahia, com 71.922 novos postos, exibiu o quinto maior saldo agregado do país. O desempenho relativo baiano, com alta de 3,78% no ano, posicionou o estado na 20^a colocação no país como um todo.

Análise setorial – Ainda em termos de saldo acumulado no ano, a unidade federativa baiana (+71.922 vagas) continuou à frente das demais do Nordeste, que contou com Ceará (+53.954 vínculos) e Pernambuco (+51.541 postos) na segunda e terceira posições, respectivamente. Em termos proporcionais, no ano, a Bahia (+3,78%) ficou na penúltima posição dentro da região nordestina – atrás de Piauí (+6,43%), Alagoas (5,93%), Rio Grande do Norte (+4,94%), Sergipe (+4,51%), Ceará (+4,35%), Paraíba (+4,28%) e Maranhão (+3,81%) e a frente apenas de Pernambuco (+3,75%).

Análise RMS e interior – Avaliando-se os dados referentes aos saldos de empregos distribuídos no estado, em 2023, enfatiza-se a abertura de postos de trabalho com carteira assinada na RMS (+34.000 postos) e no interior (+37.922 postos).

Análise municipal – Em 2023, Salvador registrou ganho acumulado de 18.098 posições celetistas. O município foi acompanhado principalmente por Lauro de Freitas (+10.711 postos) e Feira de Santana (+6.138 postos). Em contrapartida, Ipirá (-1.307 postos), Mutuipe (-1.032 postos) e Novo Horizonte (-735 postos) fecharam posições de empregos.

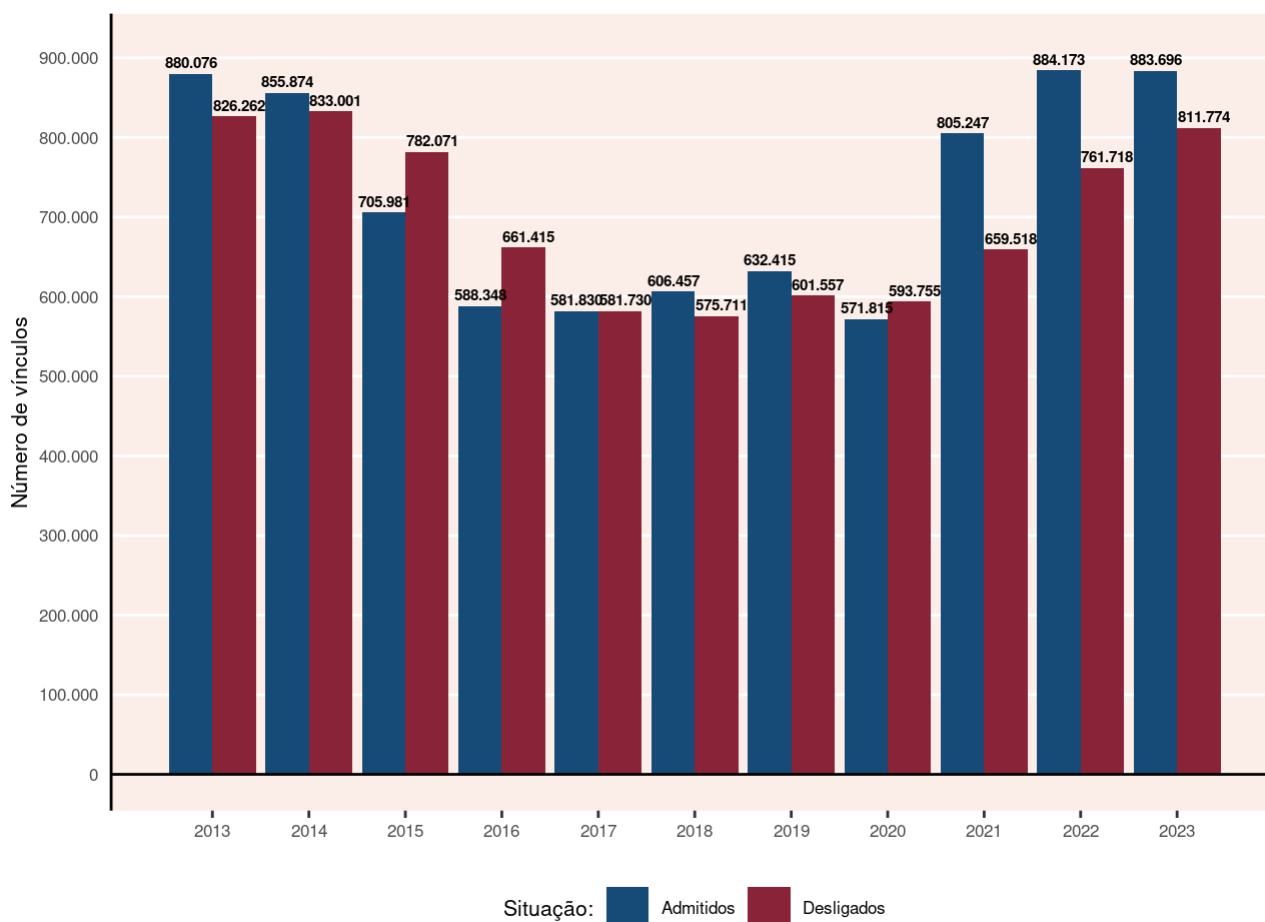


Gráfico 2 – Evolução das admissões e desligamentos – Bahia – 2013–2023

Fonte: Ministério do Trabalho e Previdência – Novo Caged. Dados sistematizados pela SEI/Dipeq, 2024.

Nota: Série com o ajuste das declarações fora do prazo.

COMPORTAMENTO NACIONAL

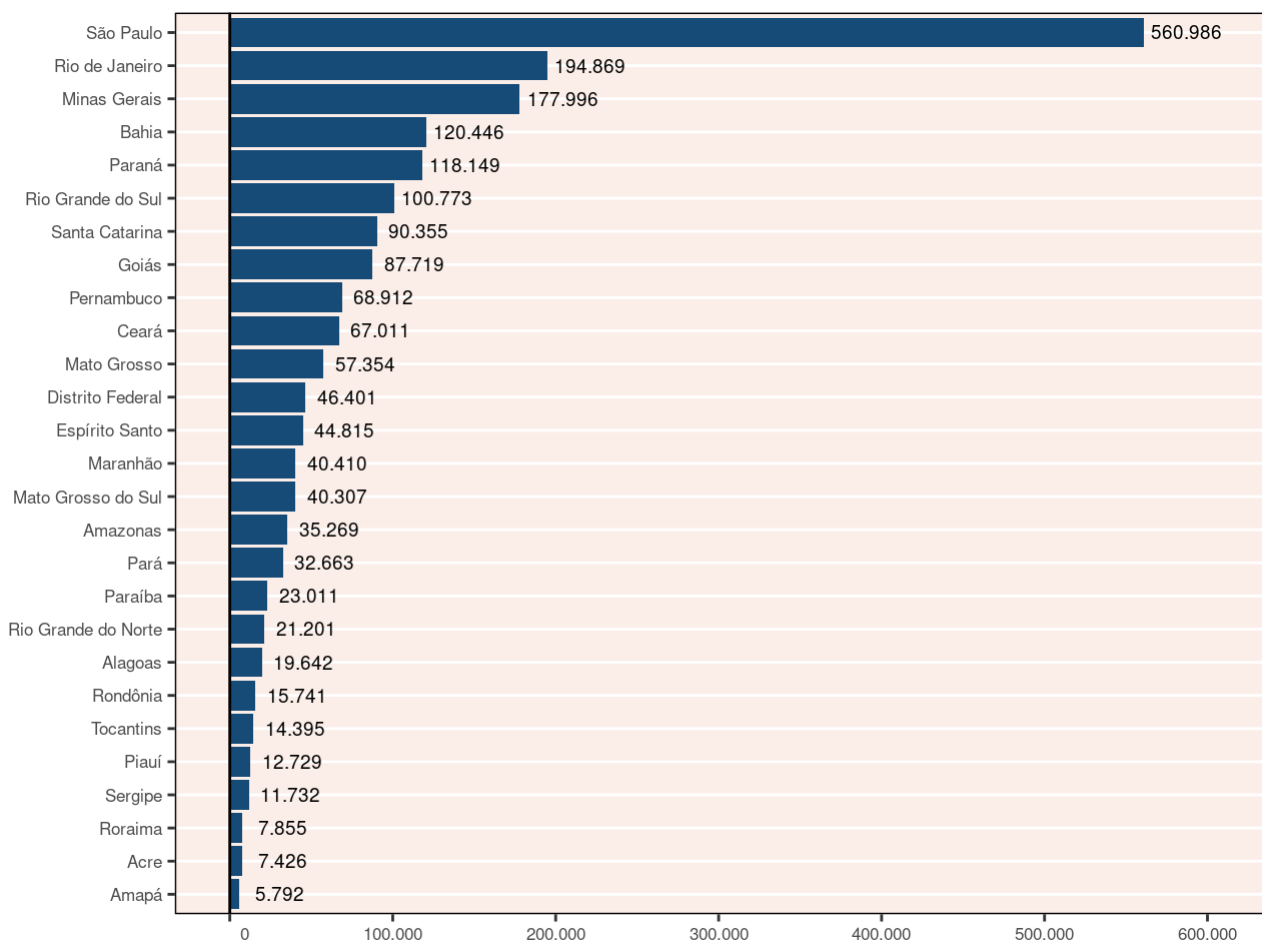


Gráfico 3 – Comportamento do mercado de trabalho formal por Unidade da Federação – 2023

Fonte: Ministério do Trabalho e Previdência – Novo Caged. Dados sistematizados pela SEI/Dipeq, 2024.

Nota: Série com o ajuste das declarações fora do prazo.

COMPORTAMENTO POR GRANDES GRUPOS DE OCUPAÇÃO

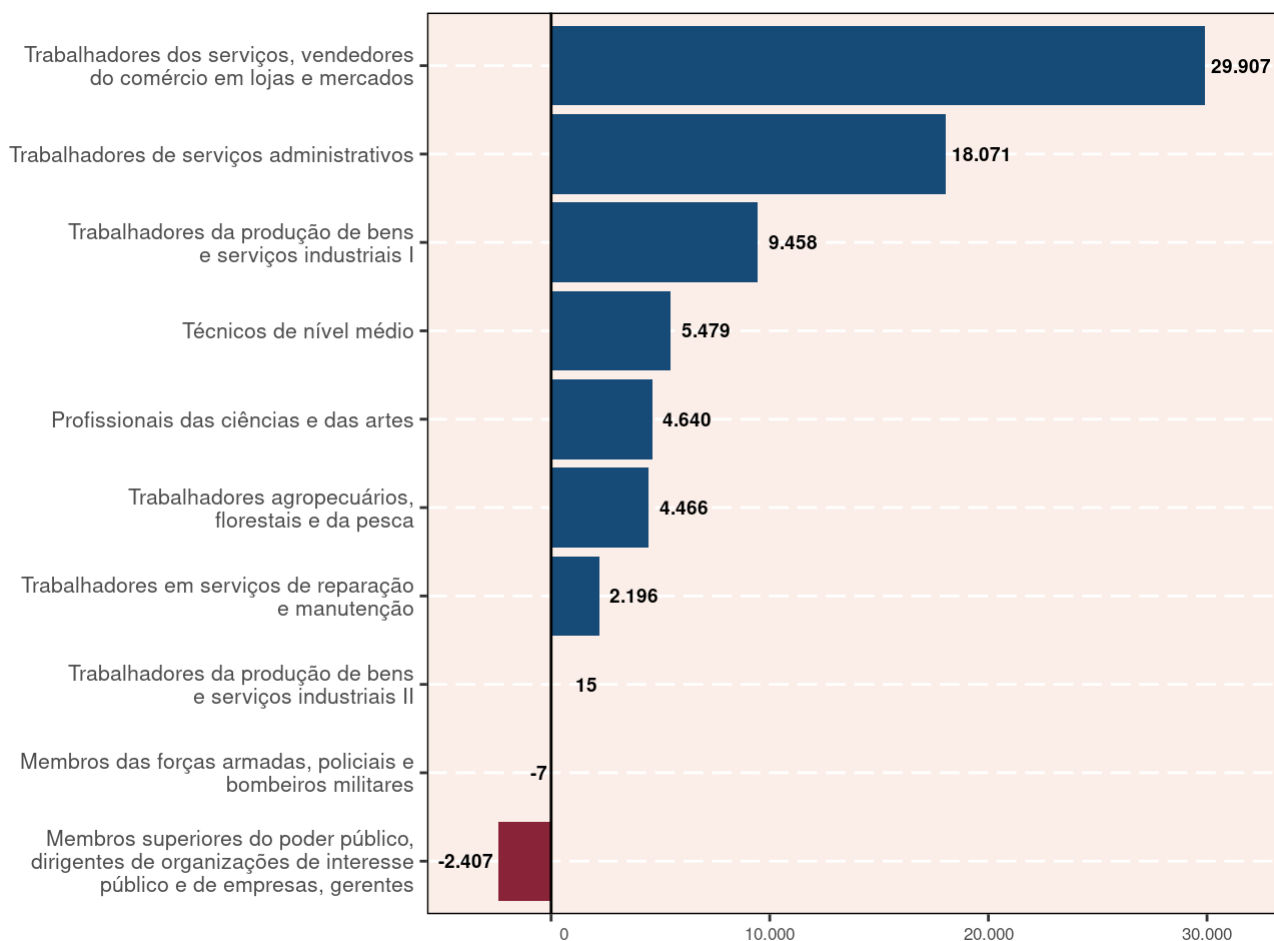


Gráfico 4 – Comportamento do emprego formal por grandes grupos de ocupação¹ – Bahia – 2023

Fonte: Ministério do Trabalho e Previdência – Novo Caged. Dados sistematizados pela SEI/Dipeq, 2024.

Notas: ¹ Classificação Brasileira de Ocupações, Grandes Grupos – CBO 2002.

Resultados com o ajuste das declarações fora do prazo.

O total incluiu os registros não classificados.

COMPORTAMENTO POR SETORES DE ATIVIDADE ECONÔMICA

Tabela 1 – Comportamento do emprego formal por setor de atividade econômica Bahia, 2023

Setor	Saldos
Total	71.922
Agricultura, Pecuária, Produção Florestal, Pesca e Aquicultura	6.002
Indústria geral	2.479
Indústrias extrativas	851
Indústrias de transformação	1.235
Eletricidade e gás	-132
Água, Esgoto, Atividades de Gestão de Resíduos e Descontaminação	525
Construção	748
Comércio; reparação de veículos automotores e motocicletas	14.900
Serviços	47.795
Transporte, armazenagem e correio	6.058
Alojamento e alimentação	5.193
Informação, comunicação e atividades financeiras, imobiliárias, profissionais e administrativas	20.703
Informação e comunicação	578
Atividades Financeiras, de Seguros e Serviços Relacionados	46
Atividades Imobiliárias	449
Atividades Profissionais, Científicas e Técnicas	5.052
Atividades Administrativas e Serviços Complementares	14.578
Administração pública, defesa e seguridade social, educação, saúde humana e serviços sociais	12.825
Administração Pública, Defesa e Seguridade Social	2.154
Educação	3.022
Saúde Humana e Serviços Sociais	7.649
Serviços domésticos	-1
Outros serviços	3.017
Artes, Cultura, Esporte e Recreação	1.020
Outras Atividades de Serviços	1.995
Organismos Internacionais e Outras Instituições Extraterritoriais	2
Não identificado	0

Fonte: Ministério do Trabalho e Previdência – Novo Caged. Dados sistematizados pela SEI/Dipeq, 2024.

Nota: Série com o ajuste das declarações fora do prazo.

Tabela 2 – Comportamento do emprego celetista, por ocupação – Bahia, 2023

(continua)

Grupo e subgrupo	Admitidos	Desligados	Saldo
Membros das forças armadas, policiais e bombeiros militares	19	26	-7
Membros das forças armadas	11	18	-7
Policiais	5	2	3
Bombeiros militares	3	6	-3
Membros superiores do poder público, dirigentes de organizações de interesse público e de empresas, gerentes	13.817	16.224	-2.407
Membros superiores e dirigentes do poder público	558	481	77
Dirigentes de empresas e organizações (exceto de interesse público)	422	424	-2
Diretores e gerentes em empresa de serviços de saúde, da educação, ou de serviços culturais, sociais ou pessoais	434	468	-34
Gerentes	12.403	14.851	-2.448
Profissionais das ciências e das artes	40.856	36.216	4.640
Pesquisadores e profissionais policientíficos	182	170	12
Profissionais das ciências exatas, físicas e da engenharia	4.495	3.927	568
Profissionais das ciências biológicas, da saúde e afins	12.386	10.890	1.496
Profissionais de ensino	12.137	10.998	1.139
Profissionais das ciências jurídicas	635	620	15
Profissionais das ciências sociais e humanas	9.156	7.846	1.310
Comunicadores, artistas e religiosos	1.503	1.329	174
Profissionais em gastronomia	362	436	-74
Técnicos de nível médio	58.876	53.397	5.479
Técnicos polivalentes	875	853	22
Técnicos de nível médio das ciências físicas, químicas, engenharia e afins	12.980	11.640	1.340
Técnicos de nível médio das ciências biológicas, bioquímicas, da saúde e afins	15.888	13.814	2.074
Professores leigos e de nível médio	6.223	5.392	831
Técnicos de nível médio em serviços de transportes	1.727	1.790	-63
Técnicos de nível médio nas ciências administrativas	14.975	14.089	886
Técnicos de nível médio dos serviços culturais, das comunicações e dos desportos	2.562	2.355	207
Outros técnicos de nível médio	3.646	3.464	182
Trabalhadores de serviços administrativos	163.661	145.590	18.071
Escriturários	104.027	91.790	12.237
Trabalhadores de atendimento ao público	59.634	53.800	5.834
Trabalhadores dos serviços, vendedores do comércio em lojas e mercados	260.970	231.063	29.907
Trabalhadores dos serviços	156.329	134.816	21.513
Vendedores e prestadores de serviços do comércio	104.641	96.247	8.394
Trabalhadores agropecuários, florestais e da pesca	71.912	67.446	4.466
Produtores na exploração agropecuária	318	273	45
Trabalhadores na exploração agropecuária	61.155	57.146	4.009
Pescadores e extrativistas e florestais	3.297	2.944	353
Trabalhadores da mecanização agropecuária e florestal	7.142	7.083	59

Tabela 2 – Comportamento do emprego celetista, por ocupação – Bahia, 2023

Grupo e subgrupo	Admitidos	Desligados	Saldo
Trabalhadores da produção de bens e serviços industriais I	234.567	225.109	9.458
Trabalhadores da indústria extrativa e da construção civil	108.430	105.832	2.598
Trabalhadores da transformação de metais e de compósitos	20.525	20.660	-135
Trabalhadores da fabricação e instalação eletroeletrônica	5.697	5.771	-74
Montadores de aparelhos e instrumentos de precisão e musicais	110	130	-20
Joalheiros, vidreiros, ceramistas e afins	544	553	-9
Trabalhadores nas indústrias têxtil, do curtimento, do vestuário e das artes	17.581	19.921	-2.340
Trabalhadores das indústrias de madeira e do mobiliário	2.620	2.570	50
Trabalhadores de funções transversas	79.013	69.616	9.397
Trabalhadores do artesanato	47	56	-9
Trabalhadores da produção de bens e serviços industriais II	18.871	18.856	15
Trabalhadores em indústrias de processos contínuos e outras indústrias	2.565	2.865	-300
Trabalhadores de instalações siderúrgicas e de materiais de construção	1.607	1.802	-195
Trabalhadores de instalações e máquinas de fabricação de celulose e papel	181	204	-23
Trabalhadores da fabricação de alimentos, bebidas e fumo	11.836	11.231	605
Operadores de produção, captação, tratamento e distribuição (energia, água e utilidades)	2.682	2.754	-72
Trabalhadores em serviços de reparação e manutenção	19.987	17.791	2.196
Trabalhadores em serviços de reparação e manutenção mecânica	11.400	10.318	1.082
Polimantenedores	3.351	3.559	-208
Outros trabalhadores da conservação, manutenção e reparação	5.236	3.914	1.322
Não classificados	160	56	104
Registros sem classificação	160	56	104
Bahia	883.696	811.774	71.922

Fonte: Ministério do Trabalho e Previdência – Novo Caged. Dados sistematizados pela SEI/Dipeq, 2024.

Nota: Série com o ajuste das declarações fora do prazo.

Sujeito a alterações devido aos ajustes das declarações fora do prazo.

COMPORTAMENTO INTRAESTADUAL

Tabela 3 - Comportamento do mercado de trabalho celetista entre RMS e interior - Bahia, 2023

Área geográfica	Admitidos	Desligados	Saldo	Varição (%)
Bahia	883.696	811.774	71.922	3,78
RMS	393.408	359.408	34.000	...
Interior	490.288	452.366	37.922	...

Fonte: Ministério do Trabalho e Previdência - Novo Caged. Dados sistematizados pela SEI/Dipeq, 2024.

Notas: A variação mensal do emprego toma como referência o estoque do mês anterior.

Série com o ajuste das declarações fora do prazo.

Sujeito a alterações devido aos ajustes das declarações fora do prazo.

Tabela 4 - Comportamento do mercado de trabalho formal por município - Bahia, 2023

Município	Desligados	Admitidos	Saldo
Menores saldos			
Ipirá	2.671	1.364	-1.307
Mutuípe	1.831	799	-1.032
Novo Horizonte	1.624	889	-735
Brumado	7.400	6.773	-627
Caetité	2.422	1.941	-481
Santo Estêvão	2.912	2.511	-401
Jaguarari	1.533	1.264	-269
Itabuna	11.680	11.438	-242
Itarantim	571	334	-237
Uibaí	413	211	-202
Maiores saldos			
Salvador	236.008	254.106	18.098
Lauro de Freitas	51.445	62.156	10.711
Feira de Santana	48.510	54.648	6.138
Luís Eduardo Magalhães	25.193	27.509	2.316
Vitória da Conquista	30.013	31.991	1.978
Barreiras	17.661	19.508	1.847
Conceição do Jacuípe	3.410	5.170	1.760
Alagoinhas	8.212	9.524	1.312
Porto Seguro	20.792	22.069	1.277
Eunápolis	9.958	11.005	1.047

Fonte: Ministério do Trabalho e Previdência - Novo Caged. Dados sistematizados pela SEI/Dipeq, 2024.

Notas: Série com o ajuste das declarações fora do prazo.

Sujeito a alterações devido aos ajustes das declarações fora do prazo.

Tabela 5 - Comportamento do mercado de trabalho formal por território de identidade - Bahia, 2023

Território de identidade	Admitidos	Desligados	Saldo	Ranking
Bahia	883.696	811.774	71.922	5
Bacia do Jacuípe	5.890	6.353	-463	27
Bacia do Paramirim	1.164	1.139	25	22
Bacia do Rio Corrente	10.881	9.111	1.770	8
Bacia do Rio Grande	59.920	54.256	5.664	3
Baixo Sul	9.371	8.349	1.022	15
Chapada Diamantina	13.372	11.743	1.629	9
Costa do Descobrimento	38.817	36.030	2.787	5
Extremo Sul	27.390	26.120	1.270	11
Irecê	9.671	8.462	1.209	13
Itaparica	5.614	4.926	688	18
Litoral Norte e Agreste Baiano	20.849	17.599	3.250	4
Litoral Sul	35.204	33.733	1.471	10
Metropolitano de Salvador	393.408	359.408	34.000	1
Médio Rio de Contas	13.512	12.312	1.200	14
Médio Sudoeste da Bahia	7.784	7.768	16	23
Piemonte Norte do Itapicuru	6.217	6.521	-304	26
Piemonte da Diamantina	5.791	5.335	456	19
Piemonte do Paraguaçu	6.058	5.326	732	17
Portal do Sertão	70.023	61.428	8.595	2
Recôncavo	22.154	20.239	1.915	7
Semiárido Nordeste II	5.428	4.979	449	20
Sertão Produtivo	17.065	17.140	-75	24
Sertão do São Francisco	35.023	33.756	1.267	12
Sisal	11.227	10.258	969	16
Sudoeste Baiano	37.344	35.115	2.229	6
Vale do Jiquiriçá	6.759	6.869	-110	25
Velho Chico	7.760	7.499	261	21

Fonte: Ministério do Trabalho e Previdência – Novo Caged. Dados sistematizados pela SEI/Dipeq, 2024.

Notas: Os dados contam com o ajuste da nova metodologia adotada pelo Ministério do Trabalho e Previdência. Os dados já incluem a classificação dos Territórios de Identidade especificada no Plano Plurianual do estado da Bahia, para o período 2016-2019.

Série com o ajuste das declarações fora do prazo.

Sujeito a alterações devido aos ajustes das declarações fora do prazo.

COMPORTAMENTO POR SETORES DE ATIVIDADE ECONÔMICA E GÊNERO

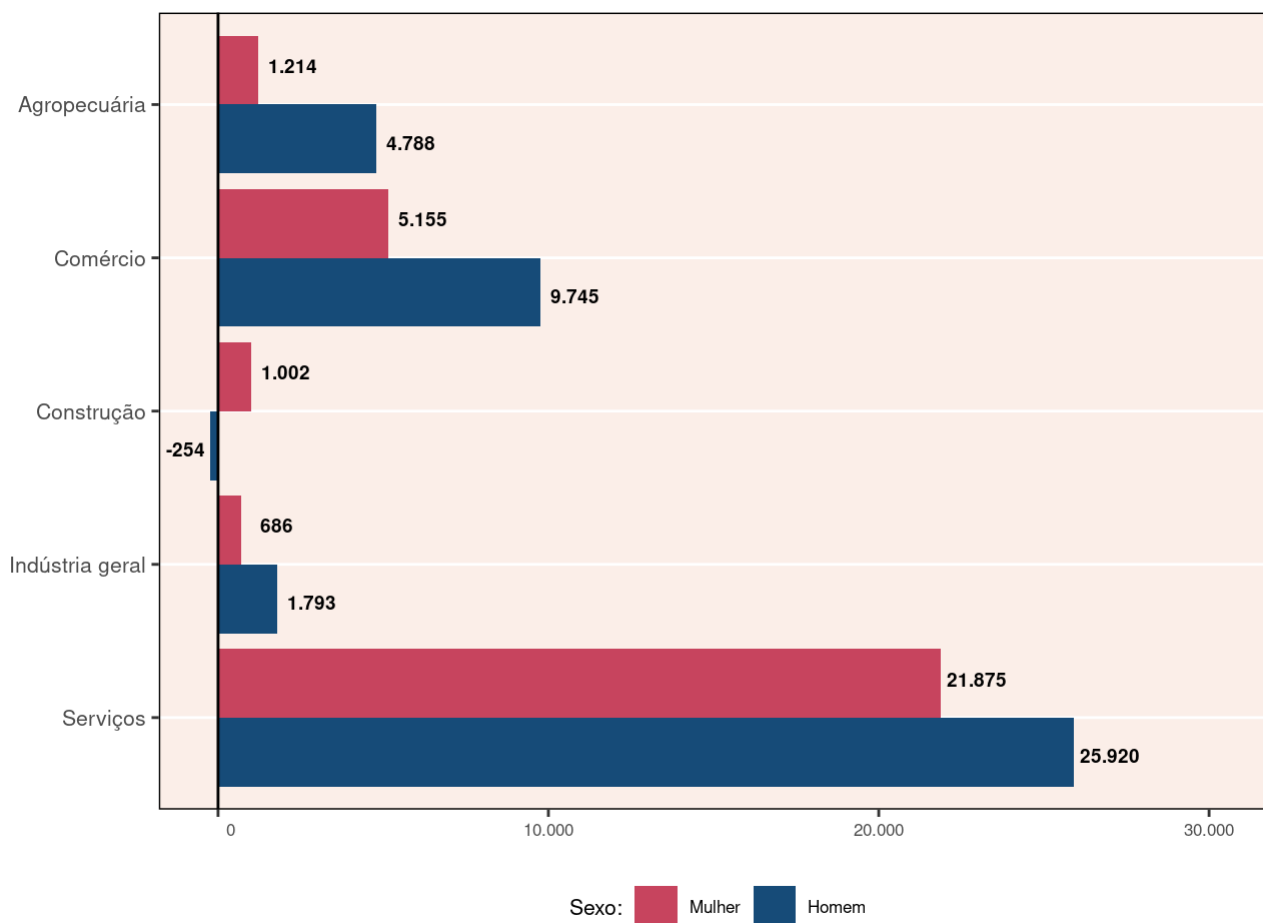


Gráfico 5 – Comportamento do mercado de trabalho formal por gênero e setor – Bahia – 2023

Fonte: Ministério do Trabalho e Previdência – Novo Caged. Dados sistematizados pela SEI/Dipeq, 2024.

Nota: Resultados com o ajuste das declarações realizadas fora do prazo.

COMPORTAMENTO POR SETOR E TAMANHO DO ESTABELECIMENTO

Tabela 6 - Saldo de empregos por setor e tamanho de estabelecimento¹ - Bahia, 2023

Tamanho do estabelecimento	Grandes setores de atividade econômica						Total
	Agropecuária	Comércio	Construção	Indústria geral	Serviços	Ignorado	
Nenhum Vínculo	3.673	26.484	9.048	4.469	29.855	-2	73.527
De 1 a 4	-147	-2.988	1.099	729	1.702	*	395
De 5 a 9	-64	-3.827	245	42	244	*	-3.360
De 10 a 19	-124	-2.747	-47	-250	-414	*	-3.582
De 20 a 49	132	-1.762	-1.081	227	1.749	*	-735
De 50 a 99	655	99	-1.872	-381	722	*	-777
De 100 a 249	390	-286	-1.347	1.191	149	*	97
De 250 a 499	-446	-232	-2.371	173	3.017	*	141
De 500 a 999	677	159	-39	609	1.884	*	3.290
1000 ou mais	1.256	*	-2.887	-4.330	8.887	*	2.926
Total	6.002	14.900	748	2.479	47.795	-2	71.922

Fonte: Ministério do Trabalho e Previdência – Novo Caged. Dados sistematizados pela SEI/Dipeq, 2024.

Notas: Série com o ajuste das declarações fora do prazo.

¹O tamanho é dado pelo número de vínculos.

COMPORTAMENTO POR GRAU DE INSTRUÇÃO E FAIXA ETÁRIA

Tabela 7 - Saldo de empregos por grau de instrução e faixa etária - Bahia, 2023

Grau de instrução	Faixa etária								Total
	17 ou menos	18-24	25-29	30-39	40-49	50-64	65 ou mais	Ignorada	
Sem Instrução	8	163	63	15	52	-146	-46	*	109
Até 5ª Incompleto	18	186	-171	-460	-371	-740	-185	-3	-1.726
5ª Completo Fundamental	6	186	-31	-206	-376	-481	-127	-1	-1.030
6ª a 9ª Fundamental	365	790	-224	-561	-487	-551	-184	-5	-857
Fundamental Completo	141	1.297	-358	-865	-857	-888	-239	-4	-1.773
Médio Incompleto	3.151	2.385	-659	-985	-723	-627	-149	-13	2.380
Médio Completo	2.309	53.038	6.802	5.456	6.003	102	-1.085	-99	72.526
Superior Incompleto	54	1.876	-558	-1.191	-479	-203	-34	-1	-536
Superior Completo	3	2.250	2.371	-592	-643	-791	-256	*	2.342
Mestrado	1	13	97	-36	-55	-69	-19	*	-68
Doutorado	*	-1	7	-26	3	-8	-6	*	-31
Pós-Graduação completa	*	60	250	309	73	-93	-13	*	586
Total	6.056	62.243	7.589	858	2.140	-4.495	-2.343	-126	71.922

Fonte: Ministério do Trabalho e Previdência – Novo Caged. Dados sistematizados pela SEI/Dipeq, 2024.

Notas: Resultados com o ajuste das declarações realizadas fora do prazo.

* Sem registro de movimentação.

GOVERNO DO ESTADO DA BAHIA

Jerônimo Rodrigues

SECRETARIA DO PLANEJAMENTO

Cláudio Ramos Peixoto

SUPERINTENDÊNCIA DE ESTUDOS ECONÔMICOS E SOCIAIS DA BAHIA

José Acácio Ferreira

DIRETORIA DE ESTUDOS

Edgard Porto

DIRETORIA DE INDICADORES E ESTATÍSTICAS

Armando Affonso de Castro Neto

DIRETORIA DE INFORMAÇÕES GEOAMBIENTAIS

Cláudio Emílio Pelosi Laranjeira

DIRETORIA DE PESQUISAS

Rodrigo Barbosa de Cerqueira

Diretoria Responsável

Diretoria de Pesquisas

Equipe de Elaboração

Camila Braz Soares

Larissa Reis Sousa Santos

Lis Helena de Souza Borges

Lucigleide Nery Nascimento

Luiz Fernando Araújo Lobo

Notas

1. Desde 2020, o sistema Caged está em fase de transição para o eSocial. O Novo Caged, resultado dessa migração, baseia-se no método de imputação de dados de outras fontes devido às subdeclarações dos desligamentos. Dada a natureza distinta de captação das informações, as comparações com anos anteriores devem ser realizadas com cautela. Informações sobre alteração metodológica entre o Caged e o Novo Caged na Nota Técnica, em <http://pdet.mte.gov.br/o-que-e-novo-caged>.↵



**SUPERINTENDÊNCIA DE ESTUDOS
ECONÔMICOS E SOCIAIS DA BAHIA**

**SECRETARIA DO
PLANEJAMENTO**



**GOVERNO
DO ESTADO**
BAHIA. AQUI É TRABALHO.